



### Intro anatomie dentaire

- 1) Je suis formée de plusieurs couches dont ma plus superficielle est la plus minéralisée de l'organisme, je suis pluricuspidée et je suis présente pendant un lonnnng moment dans la cavité buccale au niveau du secteur mandibulaire droit, dans ma classe on est trois, chacun notre petit surnom... le mien est 46, qui suis-je ?

Réponse : 1<sup>ère</sup> molaire permanente mandibulaire droite

- 2) Chez mon semblable ils sont trois et statiques, chez moi nous sommes deux et dynamiques. Nous participons aux processus de développement des arcades dentaires, nos petits noms sont temporaires et permanents, qui sommes-nous ?

Réponse : La dentition

### Sensibilité dentinaire

- 3) Je ne suis pas très gentille mais c'est ce qui fait ma personnalité. Je suis un problème de santé bucco-dentaire courant. Dès que j'aperçois la dentine je saute sur l'occasion, je me manifeste de manière aigüe et transitoire, qui suis-je ?

Réponse : L'hypersensibilité dentinaire

- 4) Un stimulus mécanique, thermique ou osmotique entrainerait mon déplacement. A la chaleur je me dilate et vais en direction de la pulpe, au froid je me contracte et vais vers l'extérieur, je suis au cœur d'une théorie expliquant l'hypersensibilité dentinaire en activant les fibres intra-pulpaire de type A, qui suis-je ?

Réponse : Les fluides contenus dans les tubules dentinaires (Théorie hydrodynamique de Brannstrom)

- 5) Je suis un tissu conjonctif qui aime bien communiquer avec les tissus environnants, je suis vascularisée et contient deux types de fibres nerveuses à ne pas confondre : les fibres sensitives et autonomes. Autour de moi les parois sont rigides, je ne peux même pas changer de volume à cause de ces derniers, qui suis-je ?

Réponse : La pulpe dentaire

## Formation du squelette crânio-facial

- 6) Je fais partie des anomalies congénitales les plus fréquentes, je peux être isolée comme syndromique. Je suis née à cause d'une altération de fusion entre le bourgeon maxillaire et le processus intermaxillaire. Je peux être uni comme bi latérale et je ne me situe qu'au niveau supérieure, qui suis-je ?

Réponse : La fente labiale

- 7) J'interviens lors d'une étape cruciale de la formation du palais, je m'exprime dans le MES (également appelé épithélium médian de jonction) avant et pendant la fusion des bourgeons palatins. Ma mutation cause une fente palatine sans association avec d'autres signes cliniques, qui suis-je ?

Réponse : Le TGF-B3

- 8) Nous sommes formés à la 6<sup>ème</sup> semaine, nous sommes impliqués dans la formation du processus intermaxillaire, de la partie médiane, des ailes et du dos du nez. Nous participons également à la formation du palais primaire, à la partie antérieure de l'arcade dentaire maxillaire, au philtrum, au septum nasal médian et au bourgeon prémaxillaire. Qui suis-je ?

Réponse : Les bourgeons nasaux médians. Ils participent à la formation de tous ces éléments. Bien que ce soit souvent par l'intermédiaire du processus intermaxillaire, ce dernier est formé par les bgs nasaux médians donc ils y participent.

## Dentinogénèse

- 9) Les cristaux d'HA se forment ou se posent sur moi afin de minéraliser mon milieu. En fonction de ma localisation, ma taille, mon orientation et mon rôle changent. Je suis l'élément le plus important des 20% de matière organique présente dans la dentine. Je suis produite à la base du prolongement odontoblastique avec les protéoglycanes, qui suis-je ?

Réponse : Le collagène de type 1

- 10) Je permets le transport de calcium à travers la couche odontoblastique. Je ne fais pas appel à des vésicules mais plutôt à des canaux calciques de la membrane cellulaire. Les phospholipides membranaires et le calcium se lient fortement à moi. Tous ensemble on se déplace le long du feuillet interne de la membrane plasmique. Je suis une protéine acide de la membrane, qui suis-je ?

Réponse : Les annexines

## Amélogénèse

1) Je suis moins radio opaque que l'émail et plus radio opaque que la pulpe, qui suis-je ?

Réponse : La dentine

2) Nous partageons les mêmes protéines, les mêmes cristaux mais pas la même organisation, nous sommes ?

Réponse : La SIP et les prismes d'émail

3) Mon système de jonction distal est serré, je libère des protons dans le milieu extracellulaire, je suis ?

Réponse : Un améloblaste à aspect plissé

## Mastication

4) Parmi ces muscles, trouvez l'intrus : ptérygoïdien latéral, temporal, masséter et ptérygoïdien médian

Réponse : Le ptérygoïdien latéral car c'est un muscle de la propulsion/déduction tandis que les autres muscles sont élévateurs

5) Laura est atteinte de malocclusion, aidez-la à trouver lesquelles. Sa M1 mandibulaire est en occlusion distal de plus d'une demi-cuspide par rapport à sa M1 maxillaire. De plus, ses dents antérieures ne se touchent pas (=bégance)

Réponse : Elle est en classe 2 d'angle avec une infraclusion

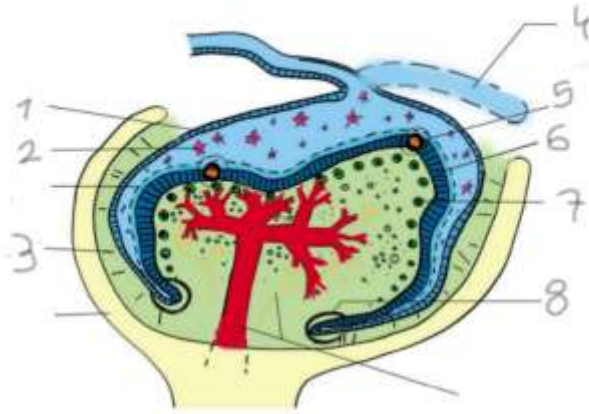
## Odontogénèse

6) A mon stade il y a l'apparition du sac folliculaire et d'une vascularisation, quel stade suis-je ?

Réponse : cupule jeune

7)

#### STADE DE CLOCHE



1 = EDE

2 = réticulum étoilé

3 = sac folliculaire qui devient le desmodonte

4 = lame dentaire secondaire

5 = NES

6 = EDI se différencie en améloblaste

7 = cellule périphérique se différencie en odontoblaste

8 = gaine épithéliale de Hertwig

8) Ma lame dentaire primaire va donner 4 lames dentaire secondaire, qui suis-je ?

Réponse : Je suis la M2 temporaire

#### Appareil pharyngé

9) Je suis formé de ... arcs pharyngée ....., de 4 sillons ..... et de 5 poches ..... Je suis .....

Réponse : Je suis formé de **5 arcs pharyngée mésodermique**, de 4 sillons **ectodermique** et de 5 poches **endodermique**, je suis **l'appareil pharyngée**.

10) L'arc n°2 a un rôle dans ??

Réponse : L'expression facial et la langue

*En espérant que le concept vous ait plu !  
Des bisous <3*