

# CONCEPTS EN SANTE PUBLIQUE

## PLAN

- I. Définition de la santé publique
- II. Evolution de la santé publique
- III. Les fonctions de la santé publique
  - A. Les fonctions essentielles
  - B. Les fonctions de soutien
- IV. Les différentes approches en santé publique

## La Santé Publique

**But** : améliorer la santé d'une population

→ **Winslow** : **population**, **prévention** et non soins, **société** : la santé n'est pas l'affaire des soignants uniquement

→ **OMS** : travail collectif

## I) Définitions de la santé publique

### 1) Définition de Winslow (1920)

La SP consiste en l'art et la science (matière) :

- D'améliorer l'état de santé de la population
  - De **prévenir** la maladie
  - De **promouvoir** la santé et l'efficacité des services de santé
- par la **coordination** des efforts de la société

### 2) Définition de l'OMS (2002)

La SP représente l'ensemble des efforts menés par des institutions publiques dans une société pour :

- Améliorer
  - **Promouvoir**
  - **Protéger**
  - **Restaurer** la santé de la population
- Grâce à une action collective

**Conclusion** : On constate ainsi que le concept de santé publique a bien résisté à l'épreuve du temps. Ces 2 définitions insistent sur le fait que la santé publique se présente comme une approche collective des actions de santé. Elles abordent l'organisation de la santé à l'échelle de population entière en mettant en avant la prévention et la promotion de la santé.

## II) Evolution de la santé publique (la transition épidémiologique)

### Avant le XXème siècle :

*Le temps des épidémies et des famines*

- Période marquée par beaucoup de **maladies infectieuses** (peste, choléra) et de **carences alimentaires**
  - Espérance de vie peu élevée
  - Lutte contre les foyers contagieux des maladies infectieuses : la SP **surveille** et **protège** la population ++++
- **SURVEILLANCE + PROTECTION**

<p><b>1 ère moitié du XXème siècle :</b> <i>La phase de transition</i></p>	<ul style="list-style-type: none"> <li>▪ <b>Diminution des maladies infectieuses</b> grâce aux progrès de la médecine et à l'amélioration des conditions de vie</li> <li>▪ <b>Augmentation</b> de l'espérance de vie</li> <li>▪ <b>La charte de l'hygiène publique</b> : obligation de vaccination contre la variole, déclaration des maladies infectieuses, surveillance de l'eau potable, ...</li> </ul> <p><b>(PROTECTION, SURVEILLANCE, PREVENTION)</b></p>
<p><b>2ème moitié du XXème siècle :</b> <i>Installation des maladies dues au vieillissement et des maladies chroniques</i></p>	<ul style="list-style-type: none"> <li>▪ <b>Quasi-disparition de la mortalité</b> par les maladies infectieuses.</li> <li>▪ L'espérance de vie continue <b>d'augmenter</b> (<i>pas forcément la qualité de vie</i>).</li> <li>▪ La santé publique offre une meilleure compréhension de l'influence du <b>style de vie</b> et des <b>conditions de vie sur la santé</b> (<i>facteurs sociologiques/environnementaux</i>) → déterminants de santé</li> <li>▪ SP → Fonctions de <b>SURVEILLANCE, PROTECTION, PRÉVENTION</b> et surtout de <b>PROMOTION</b> (via l'introduction de la charte d'Ottawa en 1986)</li> </ul>

### III) Les fonctions de la santé publique

#### A) Les fonctions essentielles

##### **Fonction 1 : SURVEILLANCE** de l'état de santé de la population et ses déterminants

- Mettre en œuvre des dispositifs de **surveillance épidémiologique** (grippe)
- Évaluer l'état de santé d'un pays **avec exactitude et en continu** (*mortalité, morbidité, risques et dangers*)
- Identifier les **menaces** existantes et potentielles pour la santé
- **Réagir rapidement** pour maîtriser les flambées de maladies :
  - Maladies transmissibles ou non
  - Traumatismes
  - Expositions aux agents de l'environnement

##### **Fonction 2 : PROTECTION** des populations en cas de menace réelle ou appréhendée

- Mettre en place des **interventions** auprès d'individus ou de groupes face à une **menace**
- Investigations et analyses de cas d'éclosions ou d'épidémies et en **production d'avis de santé publique**  
*On a par exemple le **Coronavirus** en Chine, la **surveillance** a permis d'identifier les cas, de caractériser la maladie, les conditions de transmission, ... et grâce à cela, on peut émettre des avis de santé publique comme l'isolement des malades pour **protéger** les populations*

Ce rôle inclut :

- La **gestion des risques et l'émission d'avis** concernant la **sécurité** des produits de consommation (*ex : l'eau que l'on trouve dans les bouteilles, si est à risque d'être contaminée, est retirée de la vente*)
- La **planification et l'évaluation des interventions** face à des **situations d'urgence** et de leurs **impacts** sur la santé de la population

**Fonction 3 : PRÉVENTION** des maladies et des problèmes psychosociaux ayant un impact sur la santé/le bien être

→ **Éviter un événement ou un état de santé particulier.** Elle porte sur :

- La caractérisation des **facteurs de risque**
- L'identification des **méthodes préventives efficaces**
- L'élaboration et la mise en place de **programmes collectifs de prévention.**

**Fonction 4 : PROMOTION** de la santé par des actions influençant de façon positive les déterminants de santé

- Contribuer à **améliorer les capacités** et les **aptitudes** des communautés en matière de santé ++
- Créer des **environnements** qui privilégient des choix de **comportements propices à des choix pour une bonne santé** (ex : salle de sport)
- Donner aux citoyens les moyens de **changer les modes de vie et de participer activement dans le changement des normes sociales pour certains comportements** (Charte d'Ottawa)

**Fonction 5 : ORGANISATION** des services de santé

- **Promouvoir et évaluer** l'accès effectif par tous les citoyens aux prestations sanitaires dont ils ont besoin.
- **Collaboration multisectorielle** pour diminuer les inégalités dans l'utilisation des services de santé ++
- Favoriser les **pratiques connues et efficaces** basées sur des études probantes
- Promouvoir des **modèles d'organisation** des soins les plus favorables à la santé

## B) Les fonctions de soutien

### **Fonction 6 : LÉGISLATION, RÉGLEMENTATION et les POLITIQUES PUBLIQUES**

*(axées sur l'établissement de règlements, de lois et de politiques favorisant la santé et le bien-être)*

- Promulguer des **lois et des règlements** favorisant la santé et le bien-être ++
- Assurer le respect de la réglementation par des **mesures coercitives** et développer la capacité d'exercer de telles mesures.

### **Fonction 7 : DÉVELOPPEMENT et MAINTIEN DES COMPÉTENCES**

*(activités visant le transfert des connaissances et l'évolution des pratiques des acteurs en SP)*

- Assurer un effectif suffisant de ressources humaines répondant aux besoins des activités de SP
- Faire la projection des besoins en effectif quantitatifs et qualitatifs.
- Assurer que le **personnel sanitaire** bénéficie d'un **enseignement** et d'une **formation professionnelle adéquate**
- Favoriser la **formation continue**

### **Fonction 8 : RECHERCHE et INNOVATION**

- Activités axées sur :
  - **La production**
  - **La diffusion**
  - L'application de **connaissances scientifiques**
- Par le développement de l'expertise en santé publique
- Identifier des **sources de financement** adéquates pour la recherche ++

## IV) Les différentes approches en santé publique

Les axes d'intervention

## Approche par les problèmes

- Les études épidémiologiques identifient des **facteurs de risque** associés à des problèmes de santé (Obésité → Diabète)
- En diminuant ces facteurs de risque avec de la **prévention** on devrait diminuer la **morbi-mortalité** (Plan Nutrition Santé → diminue l'obésité, sport → HTA ↘)
- Élaboration de programmes visant essentiellement des modifications de comportements : ++
  - **éducation pour la santé,**
  - **interventions à l'échelon individuel**

## Approche par les populations à risque

- On cible des **populations prédisposées** à des risques d'avoir une santé sous-optimale (ex : sans-abri, migrants, personnes âgées) +++
- Certains comportements sont associés à des populations spécifiques.
  - ➔ Établit un lien entre ces **comportements et les conditions d'existence.**
- Privilégier des **programmes d'accès aux soins.**

## Approche par les déterminants de la santé

- Cette approche montre que le changement de comportement doit être soutenu par des **conditions environnementales** qui favorisent son émergence et son maintien. +++  
(Ex : Inciter les personnes à faire de l'activité physique implique qu'il existe des espaces pour pouvoir pratiquer une activité physique : terrains de sports, parcs et espaces verts, sentiers pédestres, ...)

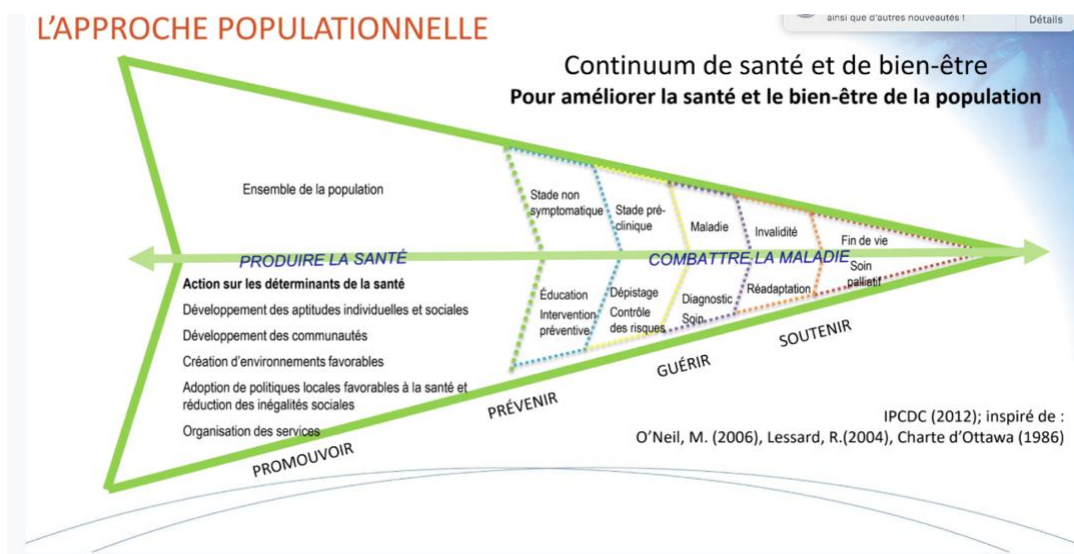
**Avantage** : permet d'élaborer des **programmes et interventions en « amont ».**

- Elle met en jeu **différents axes d'interventions** :
  - **L'intersectorialité**
  - **Les politiques publiques favorables à la santé,**
  - **La participation citoyenne**

## Approche populationnelle

**But :** Maintenir et améliorer la santé et le bien-être d'une population **géographiquement définie** en redéfinissant l'offre de service de façon à conjuguer **deux logiques** :

- Logique de production des soins
- Logique de santé des populations
- Elle vise à maintenir et améliorer la santé en **rendant accessible un ensemble de services sociaux et de santé pertinents et coordonnés, répondant aux besoins exprimés ou non de la population** :
  - en agissant en amont sur les déterminants de santé
  - grâce à la collaboration entre les divers acteurs du territoire
- Avec cette approche, on s'intéresse non plus aux seuls individus qui utilisent les **services** mais à l'ensemble de la population du territoire, qu'elle utilise ou non les services ++
- Ainsi l'objectif ne se limite plus seulement à améliorer la santé de ceux qui utilisent les soins lorsqu'ils se présentent mais aussi à améliorer la santé de **l'ensemble de la population du territoire**
- En termes d'organisation, on va passer d'un système où l'accent est principalement mis sur les **services curatifs et diagnostiques** vers un **continuum d'interventions** allant de la prévention à la réadaptation.



Finis pour cette fiche de SP méga complète ! Bossez là bien, essayez de comprendre en quoi consistent les différentes approches. Bon courage, croyez en vous <3.