

Saison 11 :   pisode 7 : LES CAVITES

I. G  n  ralit  s :

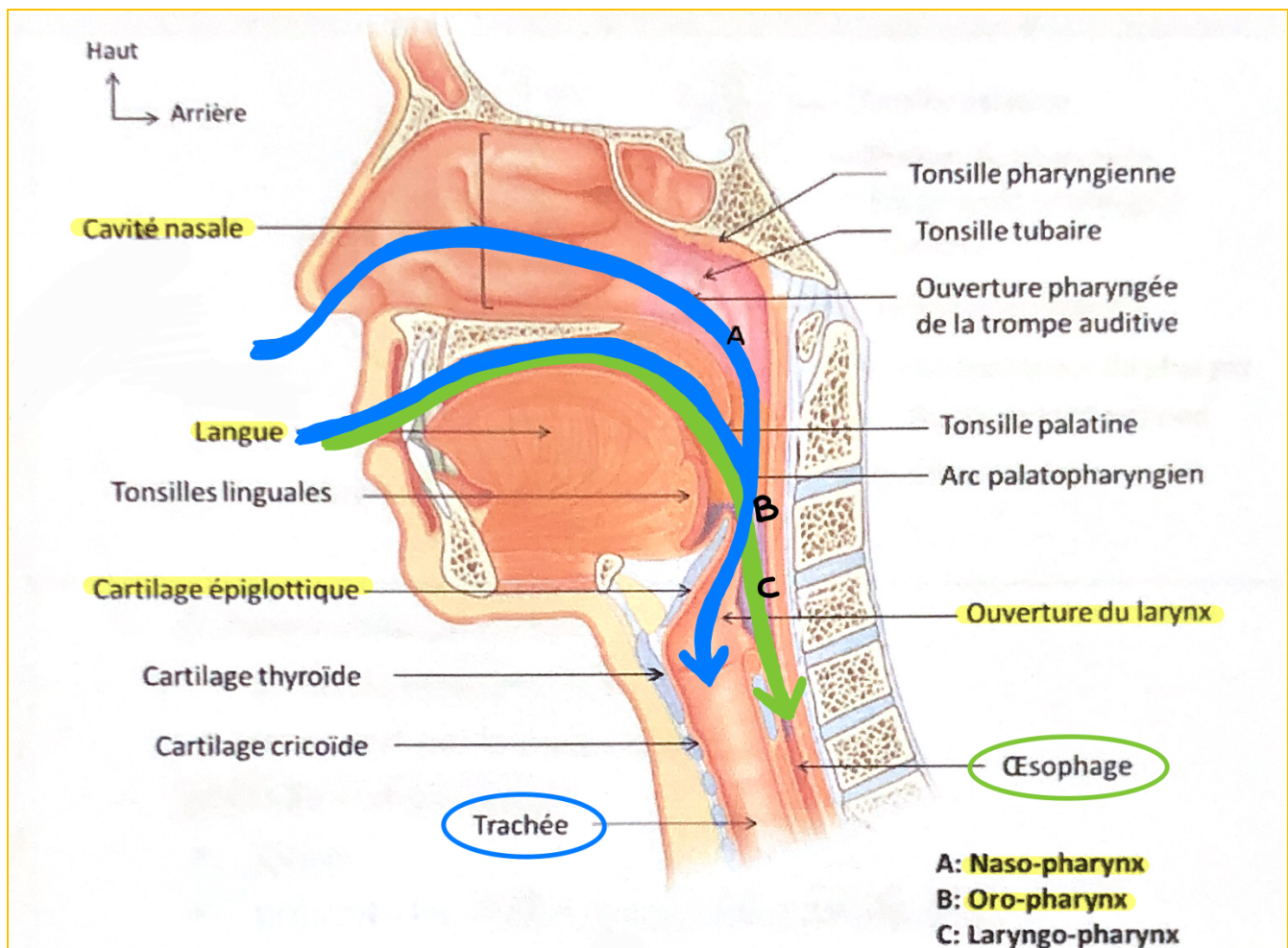
Sur les diff  rentes coupes pr  sent  es, on peut voir appara  tre diff  rentes cavit  s :

- **La cavit   c  r  brale** qui contient l'enc  phale qui surplombe plusieurs cavit  s a  riennes et digestives
- **Les fosses nasales** qui rejoignent le nasopharynx
- **La cavit   buccale** qui rejoint l'oropharynx
- **Les cavit  s orbitaires**
- Diff  rents **sinus**
- Le **pharynx** en lui-m  me, form   par la r  union du nasopharynx et de l'oropharynx
- Le **larynx**

II. Trajet de l'air et des aliments

Pour   viter que de l'air se retrouve dans l'estomac ou bien que des aliments aillent boucher le trajet a  rien, ces   l  ments n'auront pas le m  me trajet :

Bcp d'info sur ce sch  ma, ne retenez que les trajets et les mots surlign  s et jaune ;)



- Le trajet de **l'air inspiré** est le suivant : **narines** (ou bouche), **nasopharynx**, **oropharynx**, **larynx** puis **trachée**.
- Les **aliments** ont un autre parcours : **cavité buccale**, **oropharynx**, **bouche œsophagienne** puis **œsophage**. Ceci est permis par un cartilage : **l'épiglotte**, qui va se rabattre sur la trachée pour la fermer et éviter que les aliments n'aillent obstruer les voies aériennes.

La **bouche œsophagienne** et la **partie basse du larynx** se projette en regard de **C6** ++++

III. Les sinus aériens de la tête

La coupe frontale montre d'autres cavités, et en particulier l'existence de **sinus** qui sont des **cavités aériennes**. On peut voir :

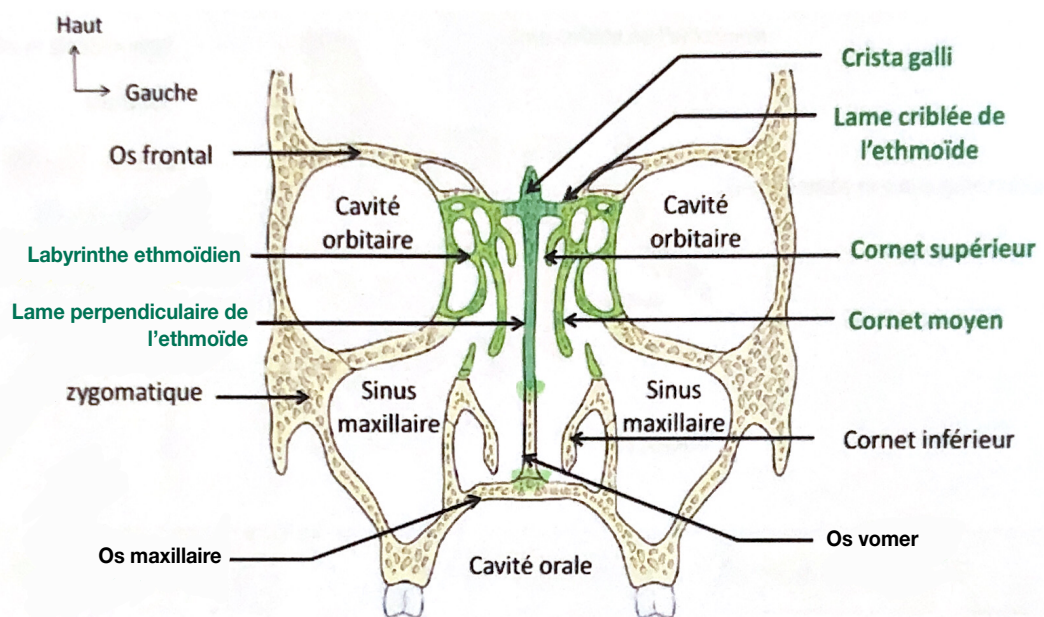
- Le sinus **frontal** droit et gauche,
- Le sinus **ethmoïdien** formé par des cellules aériennes qui creusent les masses latérales de l'ethmoïde. Ce sinus est très labyrinthe (on l'appelle labyrinthe ethmoïdien)
- Le sinus **maxillaire**
- Les **fosses nasales** entre les sinus maxillaires et le labyrinthe ethmoïdien

IV. Fosses nasales

Au niveau des fosses nasales, on peut voir la lame perpendiculaire de l'ethmoïde avec, au-dessus, l'apophyse crista galli (qui ne fait pas partie des fosses nasales mais du crâne).

L'**os vomer**, à la base des fosses nasales, s'articule par une **schyndylèse** (articulation d'un rail plein avec un rail creux) avec l'ethmoïde.

En plus de ces éléments, on remarque l'existence de **3 cornets nasaux** au niveau de ces fosses, les cornets **inférieur**, **moyen** et **supérieur**.



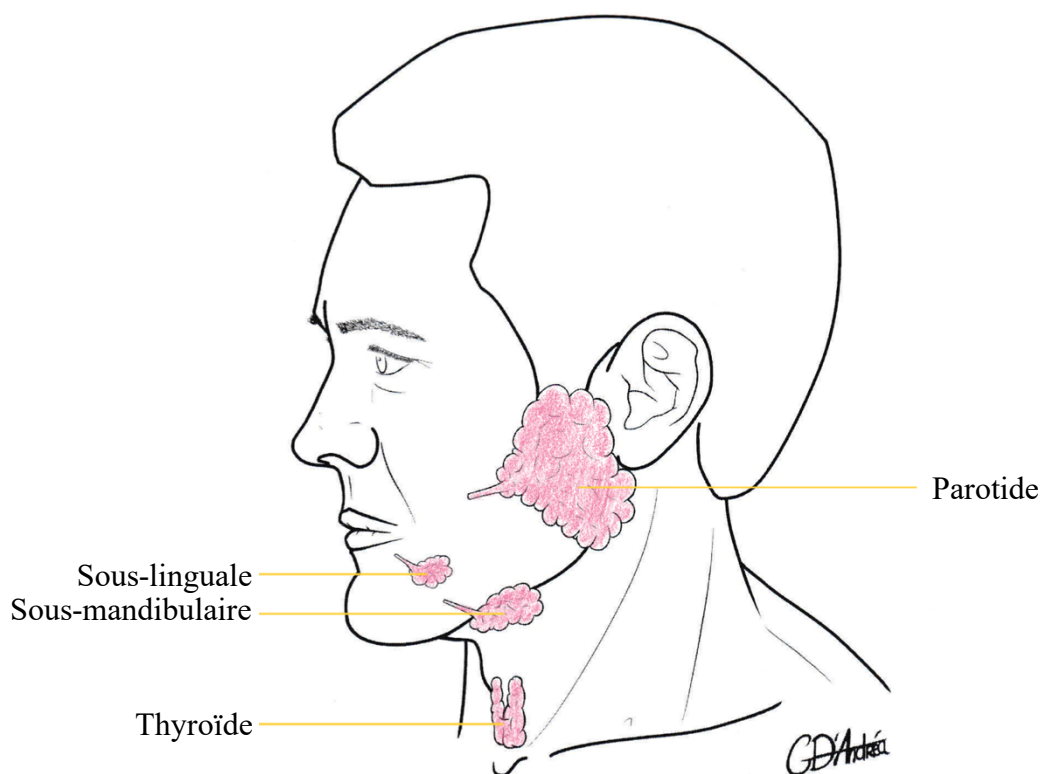
Le cornet inférieur est un os indépendant (un os propre) alors que les cornets supérieurs et moyens appartiennent à l'ethmoïde +++++

Au-dessus du cornet supérieur se trouve la **muqueuse olfactive** qui permettra de transmettre les informations sensorielles au système nerveux.

On en a fini avec les cavités à proprement parlé, on passe mtn aux glandes de la tête et du cou...

V. Les glandes de la tête et du cou

Sur une vue d'anatomie de surface, on peut faire apparaître les principales glandes de la tête et du cou ; certaines sont salivaires (exocrines), d'autres secrètent des hormones dans le sang (endocrines) :



Glande parotide	<ul style="list-style-type: none"> - Glande salivaire exocrine - Située en arrière de la branche de la mandibule, dans la région massétéro-parotidienne
Glande sous-mandibulaire	<ul style="list-style-type: none"> - Glande salivaire exocrine - Située sous la mandibule
Glande sublinguale	<ul style="list-style-type: none"> - Glande salivaire exocrine - De part et d'autre de la langue
Glande thyroïde	<ul style="list-style-type: none"> - Glande endocrine - Située dans la région infra-hyoïdienne - Forme d'un H avec 2 lobes droit et gauche réunis par un isthme - <i>Parfois un 3^{ème} lobe est présent, le lobe pyramidal</i> - Elle sécrète les hormones thyroïdiennes et la calcitonine
Glandes parathyroïdes	<ul style="list-style-type: none"> - Glande endocrine - Située en arrière de la thyroïde - Elles secrètent la parathormone - Possède un rôle dans le métabolisme calcique