



Santé Publique

CONCEPTS EN SANTÉ PUBLIQUE

PLAN

- I) Définitions de la Santé Publique
- II) Évolution de la Santé Publique
- III) Les fonctions de la Santé Publique
 - A. Les fonctions essentielles
 - B. Les fonctions de soutien
- IV) Les différentes approches en Santé Publique

La Santé Publique

But : améliorer la santé d'une **population**

→ **Winslow** : **population**, **prévention** et non soins, **société** : la santé n'est pas l'affaire des soignants uniquement !

→ **OMS** : **travail collectif**

I) DÉFINITIONS DE LA SANTÉ PUBLIQUE

1) Définition de Winslow (1920)

La SP consiste en l'art et la matière :

- d'**améliorer** l'état de santé de la population et l'efficacité des services de santé
- de **prévenir** la maladie
- de **promouvoir** la santé et l'efficacité des services de santé

→ par la **coordination** des efforts de la société.

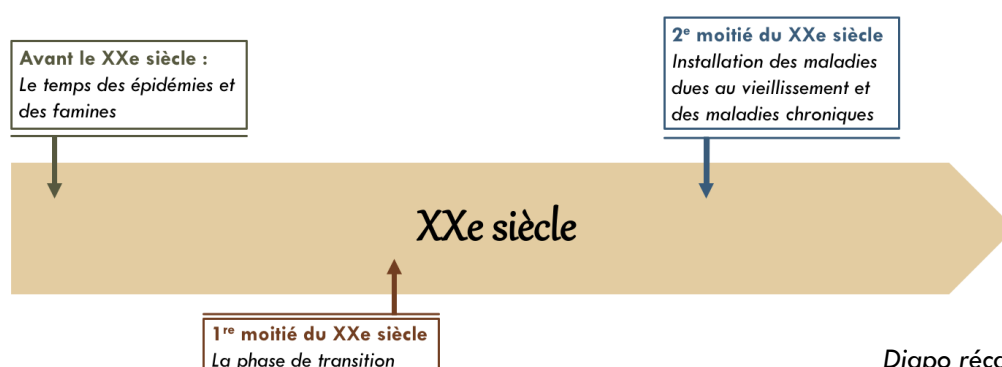
2) Définition de l'OMS (2002)

La SP représente l'ensemble des efforts menées par les institutions publiques dans une société pour :

- **améliorer**
- **promouvoir**
- **protéger**
- **restaurer** la santé de la population

→ grâce à une action collective.

II) ÉVOLUTION DE LA SANTÉ PUBLIQUE : LA TRANSITION ÉPIDÉMIOLOGIQUE



Diapo récap de la TTR

<p>Avant le XX^e siècle : <i>Le temps des épidémies et des famines</i></p>	<ul style="list-style-type: none"> ▪ Période marquée par beaucoup de maladies infectieuses (peste, choléra) et de carences alimentaires. ▪ Espérance de vie peu élevée. ▪ Lutte contre les foyers contagieux des maladies infectieuses : la SP SURVEILLE et PROTÈGE la population +++
<p>1^{re} moitié du XX^e siècle : <i>La phase de transition</i></p>	<ul style="list-style-type: none"> ▪ Diminution des maladies infectieuses grâce aux progrès de la médecine et à l'amélioration des conditions de vie. ▪ Augmentation de l'espérance de vie. ▪ La charte de l'hygiène publique : obligation de vaccination contre la variole, déclaration des maladies infectieuses, surveillance de l'eau potable, ... (PROTECTION, SURVEILLANCE, PRÉVENTION) +++
<p>2^e moitié du XX^e siècle : <i>Installation des maladies dues au vieillissement et des maladies chroniques</i></p>	<ul style="list-style-type: none"> ▪ Quasi-disparition de la mortalité par les maladies infectieuses. ▪ L'espérance de vie continue d'augmenter (<i>pas forcément la qualité de vie</i>). ▪ La santé publique offre une meilleure compréhension de l'influence du style de vie et des conditions de vie sur la santé → déterminants de santé ▪ SP → Fonctions de SURVEILLANCE, PROTECTION, PRÉVENTION et surtout de PROMOTION

III) LES FONCTIONS DE LA SANTÉ PUBLIQUE

A. LES FONCTIONS ESSENTIELLES

❶ Fonction 1 : **SURVEILLANCE** de l'état de santé de la population et ses déterminants

- Mettre en œuvre des dispositifs de **surveillance épidémiologique** (grippe)
- Évaluer l'état de santé d'un pays **avec exactitude et en continu** (mortalité, morbidité, risques et dangers)
- Identifier les **menaces** existantes et potentielles pour la santé
- **Réagir rapidement** pour maîtriser les flambées de maladies :
 - Maladies transmissibles ou non
 - Traumatismes
 - Expositions aux agents de l'environnement

L'Épidémiologie

Concerne l'étude des **maladies infectieuses** et des **facteurs de risque** associés aux maladies.

❷ Fonction 2 : **PROTECTION** des populations en cas de menace réelle ou appréhendée

- Mettre en place des **interventions** auprès d'individus ou de groupes face à une **menace**
- Investigations et analyses de cas, **production d'avis de santé publique**

On a par exemple le **Coronavirus** en Chine, la **surveillance** a permis d'identifier les cas, de caractériser la maladie, les conditions de transmission, ... et grâce à cela, on peut émettre des avis de santé publique comme l'isolement des malades pour **protéger** les populations

→ Ce **rôle** inclut :

- La **gestion des risques et l'émission d'avis** concernant la **sécurité** des produits de consommation (ex : l'eau que l'on trouve dans les bouteilles, si est à risque d'être contaminée, est retirée de la vente)
- La **planification et l'évaluation des interventions** face à des **situations d'urgence** et de leurs **impacts** sur la santé de la population.

③ Fonction 3 : PRÉVENTION des maladies et des problèmes psychosociaux

→ Éviter un événement ou un état de santé particulier. Elle porte sur :

- La caractérisation des **facteurs de risque**
- L'identification des **méthodes préventives efficaces**
- L'élaboration et la mise en place de **programmes collectifs de prévention**.

④ Fonction 4 : PROMOTION de la santé par des actions influençant les déterminants de santé

- Contribuer à **améliorer les capacités** et les **aptitudes** des communautés en matière de santé ++
- Créer des **environnements** qui privilégient des choix de **comportements propices à des choix pour une bonne santé** (ex : salle de sport)
- Donner aux citoyens les **moyens** de **changer les modes de vie et de participer activement dans le changement des normes sociales pour certains comportements** (Charte d'Ottawa)

⑤ Fonction 5 : ORGANISATION des services de santé

- **Promouvoir et évaluer** l'accès effectif par tous les citoyens aux prestations sanitaires dont ils ont besoin.
- **Collaboration multisectorielle** pour diminuer les inégalités dans l'utilisation des services de santé ++
- Favoriser les **pratiques connues et efficaces** basées sur des études probantes
- Promouvoir des **modèles d'organisation** des soins les plus favorables à la santé

B. LES FONCTIONS DE SOUTIEN

⑥ Fonction 6 : LÉGISLATION, RÉGLEMENTATION et les POLITIQUES PUBLIQUES

- Promulguer des **lois et des règlements** favorisant la santé ++
- Assurer le respect de la réglementation par des **mesures coercitives** et développer la capacité d'exercer de telles mesures.

⑦ Fonction 7 : DÉVELOPPEMENT et MAINTIEN DES COMPÉTENCES

- Assurer un effectif suffisant de ressources humaines répondant aux besoins des activités de SP
- Faire la projection des besoins en effectif quantitatifs et qualitatifs.
- Assurer que le **personnel sanitaire** bénéficie d'un **enseignement** et d'une **formation professionnelle adéquate**
- Favoriser la **formation continue**

⑧ Fonction 8 : RECHERCHE et INNOVATION

- Activités axées sur :
 - **La production**
 - **La diffusion**
 - L'application de **connaissances scientifiques**
- Identifier des **sources de financement** adéquates pour la recherche ++

Récap

Fonctions essentielles : (au nombre de 5)

Surveillance – Protection – Prévention – Promotion – Organisation

Pensez à la transition épidémiologique !

IV) LES DIFFÉRENTES APPROCHES EN SANTÉ PUBLIQUE

A. LES DÉMARCHES EN SANTÉ PUBLIQUE

UNE POLITIQUE DE SP

Ensemble des **choix stratégiques** des pouvoirs publics pour choisir :

- les **champs** d'intervention,
- les **objectifs** à atteindre,
- les **moyens** engagés pour améliorer l'état de santé.



UN PLAN DE SP

Exécution d'un **projet** comportant des programmes d'actions, le plan opère des choix stratégiques d'intervention et fixe les priorités en les hiérarchisant.

UN PROGRAMME DE SP

Ensemble cohérent d'actions pour atteindre des objectifs précis.



UNE ACTION DE SP

Composante opérationnelle d'un programme, définit un mode d'intervention particulier.

A) Les démarches en Santé Publique

RÉCAP

POLITIQUE > **PLAN** > **PROGRAMME** > **ACTION**

Diapo récap de la TTR

B. LES AXES D'INTERVENTION

Approche par les problèmes

- Les études épidémiologiques identifient des **facteurs de risque** associés à des problèmes de santé (Obésité → Diabète)
- En diminuant ces facteurs de risque avec de la **prévention** on devrait diminuer la **morbi-mortalité** (Plan Nutrition Santé → diminue l'obésité, sport → HTA ↘)
- Élaboration de **programmes** visant essentiellement des **modifications de comportements** : +++
 - éducation pour la santé,
 - interventions à l'échelon individuel

Approche par les populations à risque

- On cible des **populations prédisposées** à des risques d'avoir une santé sous-optimale (ex : sans-abri, migrants, personnes âgées) +++
- Certains comportements sont associés à des populations spécifiques.
→ Établit un lien entre ces **comportements et les conditions d'existence**.
- Privilégier des **programmes d'accès aux soins**.

Approche par les déterminants de santé

- Cette approche montre que le changement de comportement doit être soutenu par des **conditions environnementales** +++
(Ex : Inciter les personnes à faire de l'activité physique implique qu'il existe des espaces pour pouvoir pratiquer une activité physique : terrains de sports, parcs et espaces verts, sentiers pédestres, ...)

Avantage : permet d'élaborer des **programmes et interventions en « amont »**.

- Elle met en jeu **différents axes d'interventions** : l'intersectoralité, les politiques publiques favorables à la santé, la participation citoyenne

Approche populationnelle

But : Maintenir et améliorer la santé et le bien-être d'une population **géographiquement définie** en redéfinissant l'offre de service de façon à conjuguer **deux logiques** :

- Logique de production des soins
- Logique de santé des populations

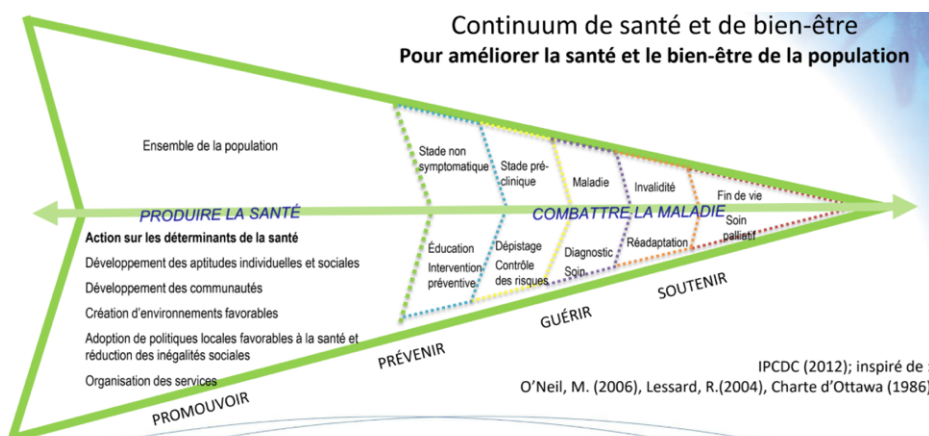
- Elle vise à maintenir et améliorer la santé en **rendant accessible un ensemble de services sociaux et de santé pertinents et coordonnés, répondant aux besoins exprimés ou non de la population** : +++

- en agissant en amont sur les déterminants de santé
- grâce à la collaboration entre les divers acteurs du territoire

- Avec cette approche, on s'intéresse non plus aux seuls individus qui utilisent les **services** mais à l'ensemble de la population du territoire, qu'elle utilise ou non les services ++

- Ainsi l'objectif ne se limite plus seulement à améliorer la santé de ceux qui utilisent les soins lorsqu'ils se présentent mais aussi à améliorer la santé de l'ensemble de la population du territoire +++

- En termes d'organisation, on va passer d'un système où l'accent est principalement mis sur les **services curatifs et diagnostiques** vers un **continuum d'interventions** allant de la prévention à la réadaptation.



Petit schéma explicatif, ne l'apprenez pas !

Voilà pour ce cours de SP ♥, bossez-le à fond, c'est super important, y a quasi un QCM chaque année sur ce cours. L'essentiel ici est de vraiment comprendre les notions car le Pr. Pradier favorise énormément la compréhension dans ses questions ! Les encadrés sont là pour vous aider à comprendre les notions. Bon courage, travaillez la Santé Pub, elle vous le rendra très très bien au CC (#perfect)