

QCM 1 : À propos des articulations du membre supérieur, donnez la(les) réponse(s) exacte(s) :

- A) L'articulation scapulo-humérale est une sphéroïde possédant trois axes de mobilité
- B) L'épaule décrit un cône de circumduction
- C) On rencontre beaucoup de luxations du membre supérieur, notamment des articulations scapulo-humérale et la sterno-claviculaire
- D) Une fracture ou une luxation entraînant un mouvement de la clavicule en arrière peut léser les gros vaisseaux qui passent à ce niveau
- E) Les réponses A, B, C et D sont fausses

QCM 2 : À propos des articulations du membre supérieur, donnez la(les) réponse(s) exacte(s) :

- A) Le labrum permet d'augmenter la congruence de l'articulation scapulo-thoracique
- B) La capsule de l'articulation scapulo-humérale s'insère au niveau du col chirurgical de l'humérus
- C) Il existe 4 ligaments gléno-huméraux renforçant la capsule
- D) La capsulite rétractile peut facilement s'opérer
- E) Les réponses A, B, C et D sont fausses

QCM 3 : À propos des articulations du membre supérieur, donnez la(les) réponse(s) exacte(s) :

- A) Les ligaments trapézoïdes et conoïdes vont de la clavicule à l'acromion
- B) Les ligaments trapézoïdes et conoïdes vont de l'acromion au processus coracoïde
- C) Ce sont des ligaments permettant de renforcer l'articulation acromio-claviculaire
- D) Ce sont des ligaments coraco-claviculaire
- E) Les réponses A, B, C et D sont fausses

QCM 4 : À propos de la scapula, donnez la(les) réponse(s) exacte(s) :

- A) La scapula possède une épine postérieure séparant les fosses supra et infra épineuses
- B) La scapula possède une surface articulaire dite glénoïdale sur son bord médial
- C) La scapula possède une apophyse coracoïde qui part en avant
- D) Cette apophyse coracoïde prolonge l'épine de la scapula
- E) Les réponses A, B, C et D sont fausses

QCM 5 : À propos de l'humérus, donnez la(les) réponse(s) exacte(s) :

- A) Il possède deux tubérosités : une supra et une infra glénoïdienne
- B) La zone reliant les deux tubérosités de l'humérus est propice au fracture, c'est le col chirurgical de l'humérus
- C) Entre les deux tubérosités passe la gouttière du nerf radial
- D) La tête de l'humérus regarde en arrière
- E) Les réponses A, B, C et D sont fausses

QCM 6 : À propos de la stabilité active du membre supérieur, donnez la(les) réponse(s) exacte(s) :

- A) Elle fait référence aux éléments de stabilité tel que les muscle ou les ligaments
- B) Les muscles rotateurs internes sont puissants et nombreux
- C) Les muscles rotateurs externes sont l'infra épineux, le petit et le grand rond
- D) L'abduction du membre supérieur est notamment permise pas le muscle deltoïde
- E) Les réponses A, B, C et D sont fausses

QCM 7 : À propos de la coiffe des rotateurs, donnez la(les) réponse(s) exacte(s) :

- A) Les muscles de la coiffe des rotateurs sont impliqués dans l'abduction du membre
- B) Les muscles de la coiffe des rotateurs sont responsables du début de l'abduction
- C) Les muscles de la coiffe des rotateurs sont tous antérieurs à la scapula
- D) Le triceps brachial est un muscle de la coiffe des rotateurs
- E) Les réponses A, B, C et D sont fausses

QCM 8 : À propos des insertions musculaires du membre supérieur, donnez la(les) réponse(s) exacte(s) :

- A) Le grand rond possède une insertion postérieure à l'articulation et une insertion antérieure à l'articulation
- B) Le trapèze s'insère à la jonction thoraco-lombaire et à la partie postéro supérieure de la scapula
- C) Le petit pectoral s'insère de l'acromion aux 3^{ème}, 4^{ème} et 5^{ème} côtes
- D) Le long chef du triceps s'insère sur la tubérosité infra glénoïdienne

E) Les réponses A, B, C et D sont fausses

QCM 9 : À propos des insertions musculaires du membre supérieur, donnez la(les) réponse(s) exacte(s) :

- A) Le petit rond s'insère à la partie médiale de la scapula, sous l'infra-épineux
- B) Le grand dorsal s'insère exclusivement en arrière de l'articulation scapulo-humérale
- C) Le court chef du biceps s'insère sur le processus coracoïde et le long chef sur l'acromion
- D) Les muscles rhomboïdes s'insèrent à la partie latérale de la scapula et au rachis
- E) Les réponses A, B, C et D sont fausses

QCM 10 : À propos du triceps brachial, donnez la(les) réponse(s) exacte(s) :

- A) Il partage la loge postérieure du bras avec le deltoïde
- B) Il a trois insertions dont une au-dessus de la ligne oblique de l'humérus, pour son chef moyen
- C) Il permet d'individualiser trois espaces axillaires
- D) Dans l'espace axillaire médial passe le nerf médian
- E) À force de lire « Chef » tu as les répliques de RRRrrr en tête (Oui chef ...)

QCM 11 : À propos des mouvements du membre supérieur, donnez la(les) réponse(s) exacte(s) :

- A) Antépulsion est synonyme d'élévation antérieure du membre, rétropulsion d'élévation postérieure
- B) L'abduction éloigne le membre du corps dans le plan de la scapula
- C) La rotation externe se mesure dans le décollement de la main par rapport au tronc
- D) Flexion est synonyme d'antépulsion, extension est synonyme de rétropulsion
- E) Les réponses A, B, C et D sont fausses

QCM 12 : À propos des amplitudes du membre supérieur, donnez la(les) réponse(s) exacte(s) :

- A) La rotation externe est plus importante que la rotation interne
- B) L'élévation antérieure se fait en trois étapes, elle est de 180°
- C) L'abduction est de trois fois 90°
- D) La rotation externe est puissante grâce aux 4 muscles rotateurs externes
- E) Les réponses A, B, C et D sont fausses

QCM 13 : À propos de l'innervation et de la vascularisation du membre supérieur, donnez la(les) réponse(s) exacte(s) :

- A) Dans l'espace axillaire latéral passe le nerf radial
- B) Dans la fosse axillaire passent l'artère et la veine axillaires, ainsi que le plexus brachial
- C) Le nerf axillaire innerve le triceps brachial
- D) Le nerf radial innerve le biceps brachial
- E) Les réponses A, B, C et D sont fausses

QCM 14 : À propos du plexus brachial, donnez la(les) réponse(s) exacte(s) :

- A) Il est composé des 4 racines allant de C5 à T1 (comprises)
- B) Le tronc primaire supérieur est formé de la réunion de C5 et C6
- C) Le tronc primaire inférieur est formé de la réunion de C7 et T1
- D) Les troncs secondaires antéro-médial et antéro-latéral se réunissent au niveau du V médian
- E) Les réponses A, B, C et D sont fausses

QCM 15 : À propos du plexus brachial, donnez la(les) réponse(s) exacte(s) :

- A) Le nerf ulnaire provient du tronc secondaire antéro-médial
- B) Les nerfs cutanés médial du bras et de l'avant-bras proviennent du tronc secondaire antéro-latéral
- C) Le tronc secondaire postérieur est issu d'une réunion de branches venant des troncs primaires supérieur, inférieur et moyen
- D) Le nerf axillaire provient du tronc secondaire postérieur
- E) Les réponses A, B, C et D sont fausses

QCM 16 : À propos de l'avant-bras, donnez la(les) réponse(s) exacte(s) :

- A) Il faut poser le coude sur la table pour pouvoir observer la prono-supination
- B) La supination a une amplitude supérieure à celle de la pronation
- C) Le membre supérieur est dédié à la préhension, son raccourcissement pathologique est donc très handicapant
- D) En ramenant mon pouce vers l'intérieur j'exécute la pronation
- E) Les réponses A, B, C et D sont fausses

QCM 17 : À propos de l'avant-bras, donnez la(les) réponse(s) exacte(s) :

- A) La tête de l'ulna est distale alors que la tête du radius est proximale

- B) Le radius possède une courbure supérieure supinatrice et une inférieure pronatrice
- C) L'écart entre le bord médial du radius et le bord latéral de l'ulna s'appelle la variance
- D) Les muscles pronateurs sont innervés par le nerf radial
- E) Les réponses A, B, C et D sont fausses

QCM 18 : À propos du coude, donnez la(les) réponse(s) exacte(s) :

- A) L'articulation de l'ulna avec l'humérus est une double trochoïde inversée à axe central
- B) L'articulation proximale de l'ulna avec le radius est une trochoïde dont l'ulna est le cylindre creux
- C) Le radius ne s'articule pas avec l'humérus
- D) La forme, l'écart et la longueur de l'ulna et du radius sont primordiaux pour la prono-supination
- E) Les réponses A, B, C et D sont fausses

QCM 19 : À propos des muscles de l'avant-bras, donnez la(les) réponse(s) exacte(s) :

- A) Le biceps brachial s'insère sur la tubérosité bicipitale du radius
- B) Le muscle carré pronateur est en distal de l'avant-bras, reliant les parties postérieures du radius et de l'ulna
- C) Le muscle rond pronateur s'insère sur la courbure pronatrice supérieure du radius
- D) Le muscle supinateur court permet la supination : rotation de l'ulna pouce vers l'extérieur
- E) Les réponses A, B, C et D sont fausses

QCM 20 : À propos des ligaments de l'avant-bras, donnez la(les) réponse(s) exacte(s) :

- A) Le rôle principal du ligament carré est de maintenir l'écart entre le radius et l'ulna
- B) Le ligament radio-ulnaire distal postérieur permet compenser la différence de longueur entre les deux os
- C) Le ligament annulaire permet de maintenir la congruence de la tête ulnaire avec le radius
- D) Le ligament triangulaire relie les surfaces articulaire distale de l'ulna et du radius
- E) Les réponses A, B, C et D sont fausses

QCM 21 : À propos de la ceinture du membre supérieur, donnez la (les) réponse(s) exacte(s) :

- A) On peut observer les reliefs des clavicules sur une vue postérieure
- B) Le grand pectoral possède une partie claviculaire, une partie abdominale et une partie rachidienne
- C) L'abduction correspond au mouvement d'éloignement du membre du tronc vers l'extérieur
- D) Le petit rhomboïde s'insère sur le tubercule majeur tandis que le grand rhomboïde s'insère sur le tubercule mineur de l'humérus
- E) Les réponses A, B, C et D sont fausses

QCM 22 : À propos du membre supérieur, donnez la (les) réponse(s) exacte(s) :

- A) Le labrum est un fibrocartilage triangulaire à la coupe et de forme ronde
- B) La cavité glénoïde est bordée par deux tubercules : un tubercule supra glénoïdien et un tubercule infra glénoïdien
- C) Le nerf axillaire passe dans l'espace axillaire latéral
- D) Les muscles de la coiffe des rotateurs sont le petit rond, le supra épineux, l'infra épineux et le sub-scapulaire auquel s'ajoute le petit pectoral
- E) Les réponses A, B, C et D sont fausses

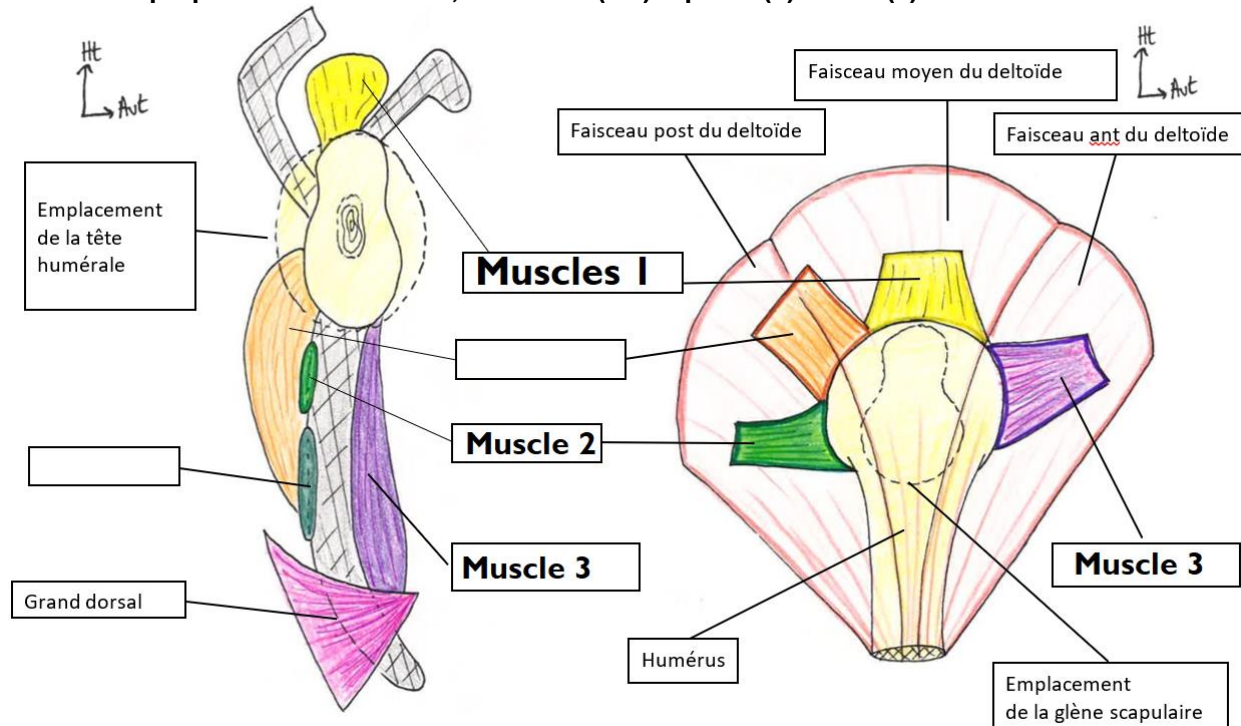
QCM 23 : À propos du membre supérieur, donnez la (les) réponse(s) exacte(s) :

- A) La clavicule s'articule deux fois via les articulations sterno-claviculaire et acromio-claviculaire
- B) La scapula possède, entre autres, un corps, un col et deux bords
- C) La scapula est décalée de 30° dans le plan frontale : elle est orientée en avant et en dehors
- D) La gouttière inter tubérositaire de l'humérus est le lieu d'insertion du muscle grand dorsal
- E) Les réponses A, B, C et D sont fausses

QCM 24 : À propos du membre supérieur, donnez la (les) réponse(s) exacte(s) :

- A) Le muscle dentelé antérieur permet de coller la scapula à la cage thoracique : il crée un point fixe
- B) Ce point fixe permet une abduction du bras au-delà de 90°
- C) Le muscle rond pronateur (avant-bras) s'insère sur la courbe pronatrice du radius
- D) L'ulna est courbée tandis que le radius est rectiligne : la forme de ces os est essentielle à la prono-supination
- E) Les réponses A, B, C et D sont fausses

QCM 25 : A propos de ces schémas, donnez la (les) réponse(s) exacte(s) :



- A) Ces deux schémas permettent de voir certains muscles de la coiffe des rotateurs
- B) Le muscle 1 est le supra épineux
- C) Le muscle 2 est le grand rond
- D) Le muscle 3 est l'infra épineux
- E) Le deltoïde n'est pas un muscle de la coiffe des rotateurs

QCM 26 :

Les fractures du col de l'humérus ont souvent lieu au niveau du col anatomique

CAR

le col anatomique est une zone de faiblesse de l'extrémité supérieur de l'humérus.

- A) Le fait est vrai et la raison est vraie, ils sont liés par un lien de cause à effet
- B) Le fait est vrai et la raison est vraie, mais ils ne sont pas liés par un lien de cause à effet
- C) Le fait est vrai et la raison est fausse
- D) Le fait est faux et la raison est vraie
- E) Le fait et la raison sont faux

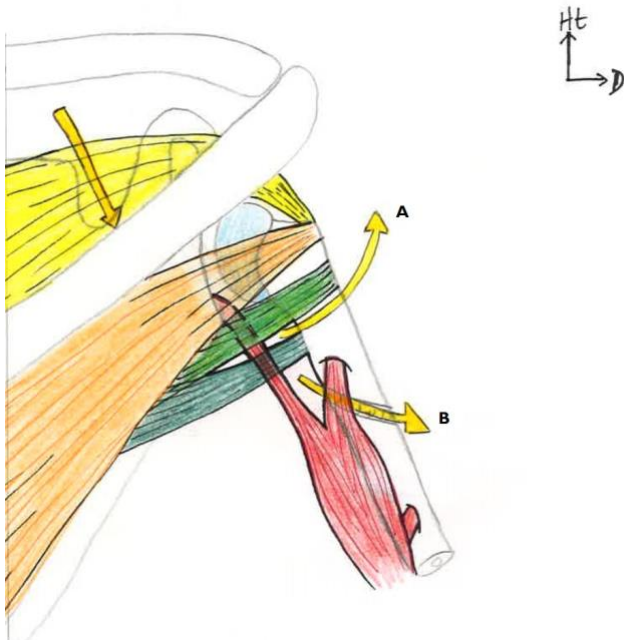
QCM 27 : A propos du membre supérieur, donnez la (les) réponse(s) exacte(s) :

- A) On trouve 5 articulations importantes dans la région de la racine du membre supérieur
- B) On compte 4 muscles puissants pour la rotation externe du bras
- C) La partie latérale cartilagineuse du labrum s'attache à la capsule articulaire
- D) L'abduction du membre supérieur a une amplitude de 180°, elle se décompose en trois étapes
- E) Les réponses A, B, C, et D sont fausses

QCM 28 : A propos de l'avant-bras, donnez la (les) réponse(s) exacte(s) :

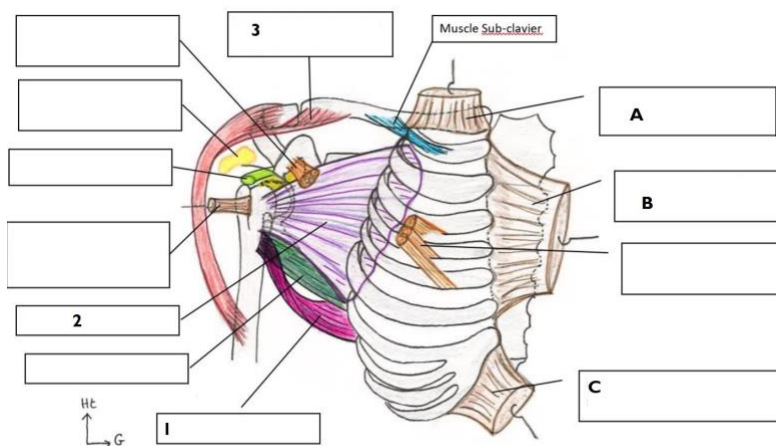
- A) Le biceps brachial est un muscle pronateur de l'avant-bras
- B) Pour voir les muscles supinateurs de l'avant-bras en coupe axiale, on effectue la coupe à la partie distale de l'avant-bras
- C) Le ligament triangulaire de l'avant-bras compense la différence de longueur entre les deux os
- D) La membrane inter osseuse possède deux couches : une profonde orientée vers le haut, une superficielle orientée vers le bas
- E) Les réponses A, B, C, et D sont fausses

QCM 29 : A propos du schéma ci-dessous, donnez la (les) réponse(s) exacte(s) :



- A) La lettre **A** correspond au nerf radial, passant dans l'espace axillaire médial
- B) La lettre **A** correspond au nerf ulnaire, passant dans l'espace axillaire latéral
- C) La lettre **B** correspond au nerf ulnaire, passant dans l'espace axillaire latéral
- D) La lettre **B** correspond au nerf radial, passant dans l'espace axillaire inférieur
- E) La lettre **A** correspond au nerf radial et la lettre **B** au nerf ulnaire

QCM 30 : A propos du schéma ci-dessous, donnez la (les) réponse(s) exacte(s) :



- A) **A** (faisceau claviculaire), **B** (faisceau sternal) et **C** (faisceau costo abdominal) appartiennent au muscle grand pectoral
- B) Le °1 correspond au petit rond
- C) Le n°2 correspond au muscle sub scapulaire
- D) Le n°3 correspond muscle élévateur de la scapula
- E) Les réponses A, B, C et D sont fausses

QCM 31 :

La capsulite rétractile de l'articulation scapulo-humérale entraîne une raideur du membre supérieur

CAR

Elle correspond à la perte de l'espace de réserve que possède normalement la capsule articulaire.

- A) Le fait est vrai et la raison est vraie, ils sont liés par un lien de cause à effet
- B) Le fait est vrai et la raison est vraie, mais ils ne sont pas liés par un lien de cause à effet
- C) Le fait est vrai et la raison est fausse
- D) Le fait est faux et la raison est vraie
- E) Le fait et la raison sont faux

QCM 32 : A propos du membre supérieur, donnez la (les) réponse(s) exacte(s) :

- A) En stimulant le nerf axillaire, je peux obtenir une abduction du bras
- B) En stimulant le nerf radial, je peux obtenir la supination de l'avant-bras

- C) En stimulant le nerf médian, je peux obtenir la pronation de l'avant-bras
- D) Les nerfs axillaire, radial et médian se terminent au niveau de la main
- E) Les réponses A, B, C, et D sont fausses

QCM 33 : A propos du membre supérieur, donnez la (les) réponse(s) exacte(s) :

- A) En radio, si la tête humérale est en arrière de la glène c'est signe d'une luxation postérieure
- B) L'écart entre la tubérosité bicipitale et l'ulna doit impérativement être maintenu
- C) Le ligament carré est distal tandis que le ligament triangulaire est proximal
- D) Lorsque le muscle biceps brachial se contracte et tire sur la tubérosité bicipitale, il entraîne la supination
- E) Les propositions A, B, C, et D sont fausses

QCM 34 : À propos du membre supérieur, donnez la (les) réponse(s) exacte(s) :

- A) Le petit rond et l'infra épineux sont les muscles rotateurs internes
- B) L'épine de la scapula est visible en vue antérieure
- C) En position de pronation, la tubérosité bicipitale est en arrière du plan de la membrane inter-osseuse
- D) Le biceps brachial est un muscle supinateur puissant
- E) Les réponses A, B, C et D sont fausses

QCM 35 : À propos du membre supérieur, donnez la (les) réponse(s) exacte(s) :

- A) Sur une vue postérieure de la glène de la scapula, on peut voir la surface glénoïdale
- B) Le labrum augmente la congruence de l'articulation entre la scapula qui est quasiment plate et la tête humérale qui est sphérique
- C) Entre les deux tubérosités de l'humérus, on trouve la gouttière du long biceps
- D) Le muscle triceps brachial possède trois insertions proximales
- E) Les réponses A, B, C et D sont fausses

QCM 36 :

La membrane inter-osseuse est une zone de séparation entre les loges antérieure et postérieure de l'avant-bras

CAR

elle permet de stabiliser les 2 os de l'avant-bras.

- A) Le fait est vrai et la raison est vraie, ils sont liés par un lien de cause à effet
- B) Le fait est vrai et la raison est vraie, mais ils ne sont pas liés par un lien de cause à effet
- C) Le fait est vrai et la raison est fausse
- D) Le fait est faux et la raison est vraie
- E) Le fait et la raison sont faux

QCM 37 :

Il est rare de se luxer l'épaule

CAR

l'articulation scapulo-humérale est très stable

- A) Le fait est vrai et la raison est vraie, ils sont liés par un lien de cause à effet
- B) Le fait est vrai et la raison est vraie, mais ils ne sont pas liés par un lien de cause à effet
- C) Le fait est vrai et la raison est fausse
- D) Le fait est faux et la raison est vraie
- E) Le fait et la raison sont faux