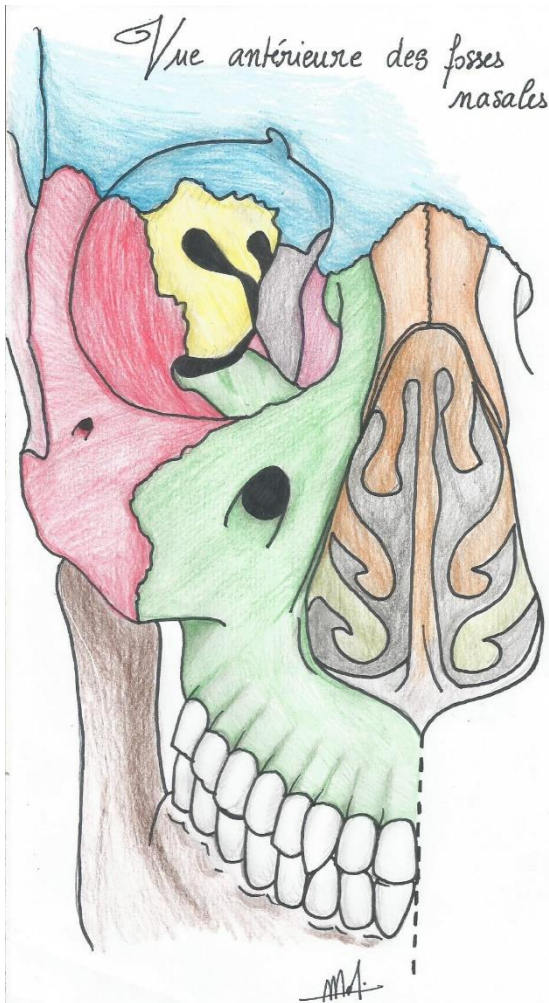




LES CAVITES DE LA FACE

A) LES FOSSES NASALES



- Elles sont constituées de **3 Faces** (1 inf = palet osseux + 2 lat) et communiquent avec les **sinus de la face**. On y entre par les **narines**, puis on en sort par les **choanes**.

- La **lame perpendiculaire de l'ethmoïde** et l'**os vomer** forment la **cloison osseuse médiane des fosses nasales** et les divisent ainsi en deux.

- A l'intérieur se trouvent les **cornets aériens** dont le rôle est de réchauffer l'air.

- Elles sont tapissées entièrement par une **muqueuse aérienne ciliée** recouverte d'un film de **mucus**, excepté au niveau du **toit des fosses nasales** où s'étend un **neuroépithélium** (connecté au N.I).

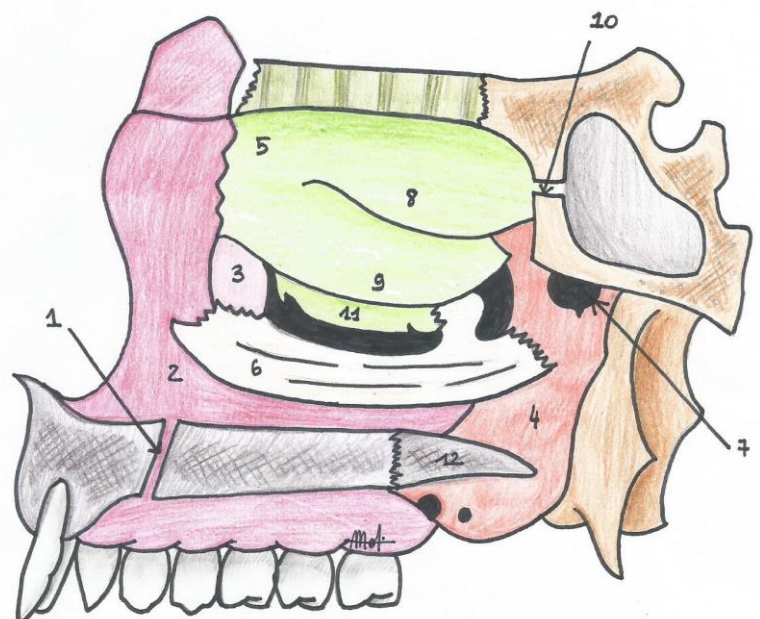
- 1) CANAL INCISIF
- 2) CORPS + PROCESSUS FRONTAL DU MAXILLAIRE
- 3) OS LACRYMAL
- 4) LAME PERPENDICULAIRE DU PALATIN
- 5) LABYRINTHE ETHMOÏDAL
- 6) CORNET INFÉRIEUR
- 7) FORAMEN SPHÉNO-PALATIN
- 8) CORNET SUPÉRIEUR
- 9) CORNET MOYEN
- 10) ORIFICE DU SINUS SPHÉNOÏDAL
- 11) PROCESSUS UNCIÉ
- 12) LAME HORIZONTALE DU PALATIN

Paroi latérale :

- **Face inférieure = palatin + maxillaire** (avec le canal incisif lieu de passage des vaisseaux)

- **Face supérieure = lame criblée de l'ethmoïde** (tapissée par l'épithélium olfactif neurovasculaire, contact avec les filets du I, avec au-dessus le bulbe du I)

- **Paroi latérale = labyrinthe ethmoïdien + 3 cornets** (2 sup appartenant à l'ethmoïde, 1 inférieure qui est un os à part très volumineux)



Les **cornets** sont tapissés de **muqueuse ciliée aérienne** et possèdent une **partie incisive** appelée **méat**

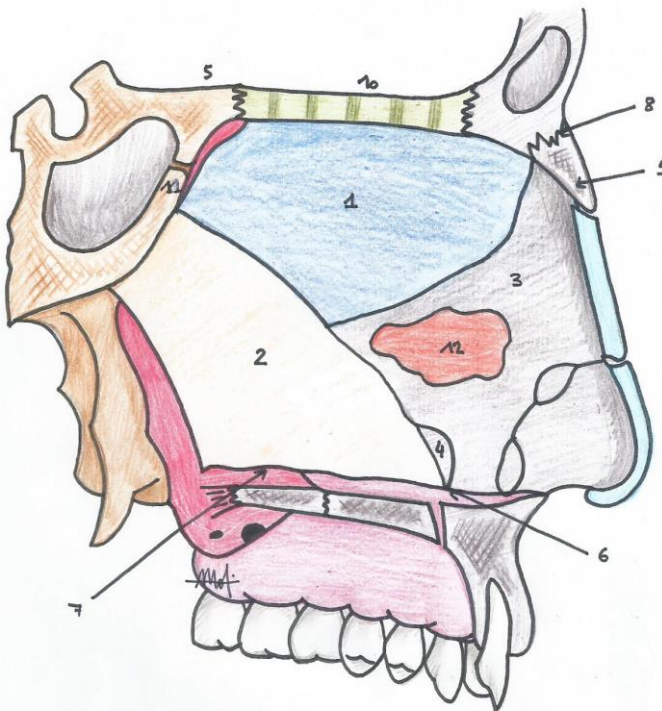
Cornet sup → sinus ethmoïdien

Cornet moyen → sinus maxillaire + sinus frontal + une partie du labyrinthe ethmoïdien + sinus sphénoïdien en arrière

Cornet inf → canal lacrymal

Le sinus sphénoïdien se draine dans les fosses nasales en arrière des cornets

Vue médiale de la cloison nasale :



- 1) LAME PERPENDICULAIRE DE L'ETHMOÏDE
- 2) OS VOMER
- 3) CARTILAGE SEPTAL
- 4) CARTILAGE VOMERO-NAZAL
- 5) ROSTRUM DU SPHÉNOÏDE
- 6) CRÊTES NASALES DU MAXILLAIRE
- 7) CRÊTES NASALES DU PALATIN
- 8) ÉPINE NASALE OS FRONTAL
- 9) OS NASAL
- 10) LAME CILÉE DE L'ETHMOÏDE
- 11) CRÊTE DU SPHÉNOÏDE
- 12) TÂCHE VASculaire

- Partie antérieure = cartilagineuse

- Partie supérieure = lame perpendiculaire de l'ethmoïde

- Partie inférieure + π = os vomer articulé avec les autres os par des **schindylèses**

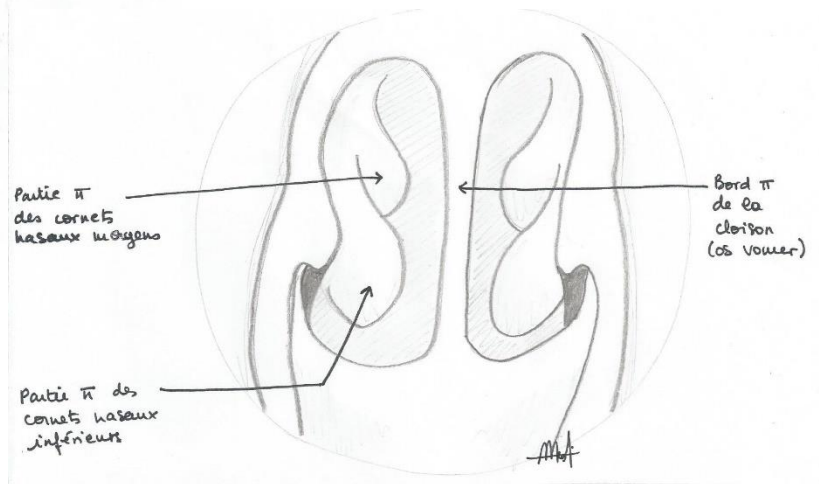
La **cloison nasale** présente une **tâche vasculaire**, lieu d'arrivée de l'artère ethmoïdale $\alpha + \pi$ + artère de la cloison nasale, responsable de **saignements nasaux** = épistaxis



Point patho : pour soigner les saignements, on monte des mèches pour comprimer la tâche, ou bien placer un objet froid dans le bas de la nuque pour provoquer une vasoconstriction réflexe Orthosympathique

Vue π des choanes :

En avant des choanes se trouvent les **fosses nasales** avec les **cornets** et **en arrière** se trouve le **nasopharynx**



- **Paroi latérale** = aile interne des processus ptérygoïdes
- **Partie supérieure** = partie basse du corps du sphénoïde + os vomer (*schindylèse sphéno-vomérienne*)
- **Paroi inférieure** = palatin (*schindylèses voméro-palatinienne*)
- **Paroi médiale** = os vomer

B) LA CAVITE BUCCALE

- Lieu de multiples examens comme les **frottis buccaux** pour réaliser un **caryotype**

- Prise de **température** = normale à 37°C

- Les **lèvres** en constituent l'**entrée** et l'**isthme du gosier** leur **sortie** faisant office de passage entre la **bouche** et l'**oropharynx**

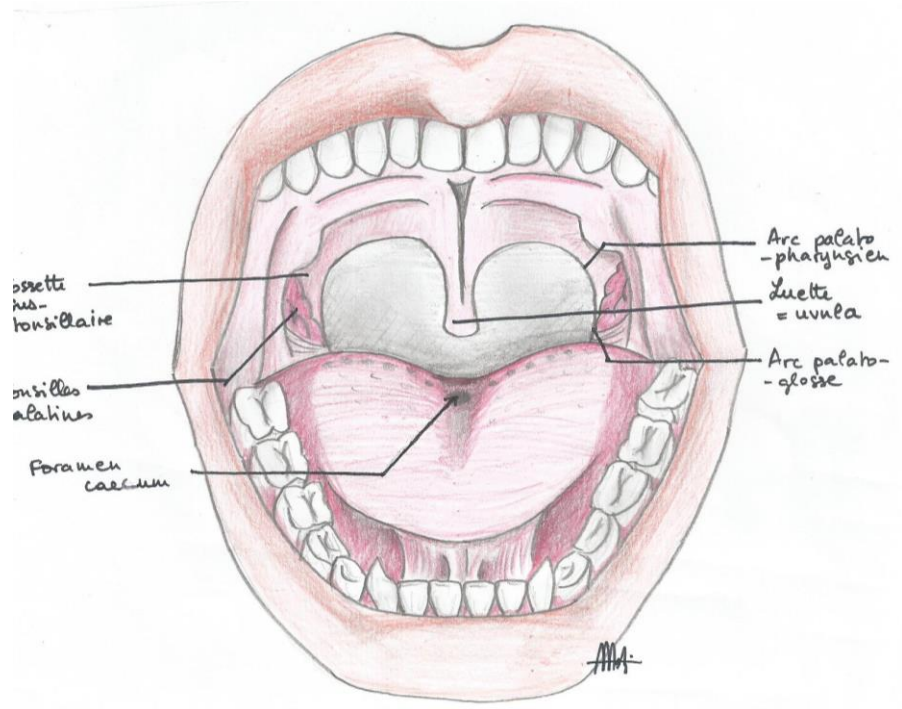
- Le **vestibule** est l'**espace latéral** qui sépare les **lèvres + joues** des **dents et gencive**, formé par réflexion de la **muqueuse labiale et jugale** vers la **gencive**

- La **cavité orale** se situe entre **gencive + arcades dentaires** et contient la **langue**, elle se termine par l'**isthme du gosier** et possède un **sillon/ récessus alvéolo lingual** entre la **langue et la mandibule**

- **En haut** se trouve le **palais osseux** = **maxillaire + palatin** ; **en bas** la **langue et le plancher de la bouche**

- Le **dos de la langue** comporte le **V lingual**, la **luette = uvula** limite l'**isthme du gosier** avec l'**arc palatoglosse** et la **partie arrière du V lingual**

- **Entre les 2 arcs** se trouvent les **tonsilles palatines = amygdales** qui présentent des orifices ouverts sur les **cryptes** contenant un **mucus**



Point patho :

- **Angine blanche** si infection bactérienne = **points blancs dans les cryptes** par **accumulation de leucocytes**

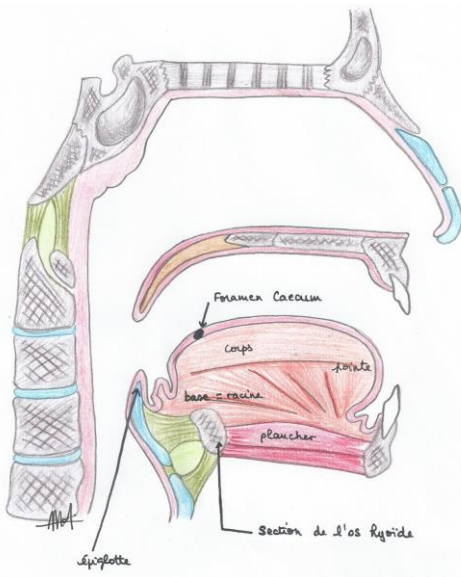
- **Angine rouge** si infection virale = **tonsilles rouge vif**

- Les **tonsilles** sont protégées par une **capsule** qui peut être énucléée au doigt et les sépare du **pharynx**

- **En arrière** on trouve la **carotide externe et ses artères**, qui peuvent être responsables d'**hémorragies** lors de l'**ablation des tonsilles** souvent avec de la **chute d'escarres au 15ème jour**

- **Au-dessus** on trouve la **fossette sus tonsillaire** qui peut contenir des **amas lymphatiques secondaires**

C) LA LANGUE



- Au sommet du **V lingual** se trouve le **foramen caecum**, vestige de la migration de la **thyroïde** avec le **lobe pyramidal de l'alouette**. Le **V lingual** est formé par les **papilles circumvallées** (forme de tour avec une douve) avec en arrière les **tonsilles linguales** et en avant les **papilles filiformes et fungiformes**

- La langue possède une **innervation motrice** = **N.XII** + **sensitive** α = **V3 N. LINGUAL** (goût) + π = **N.IX & X**

Vascularisation de la langue :

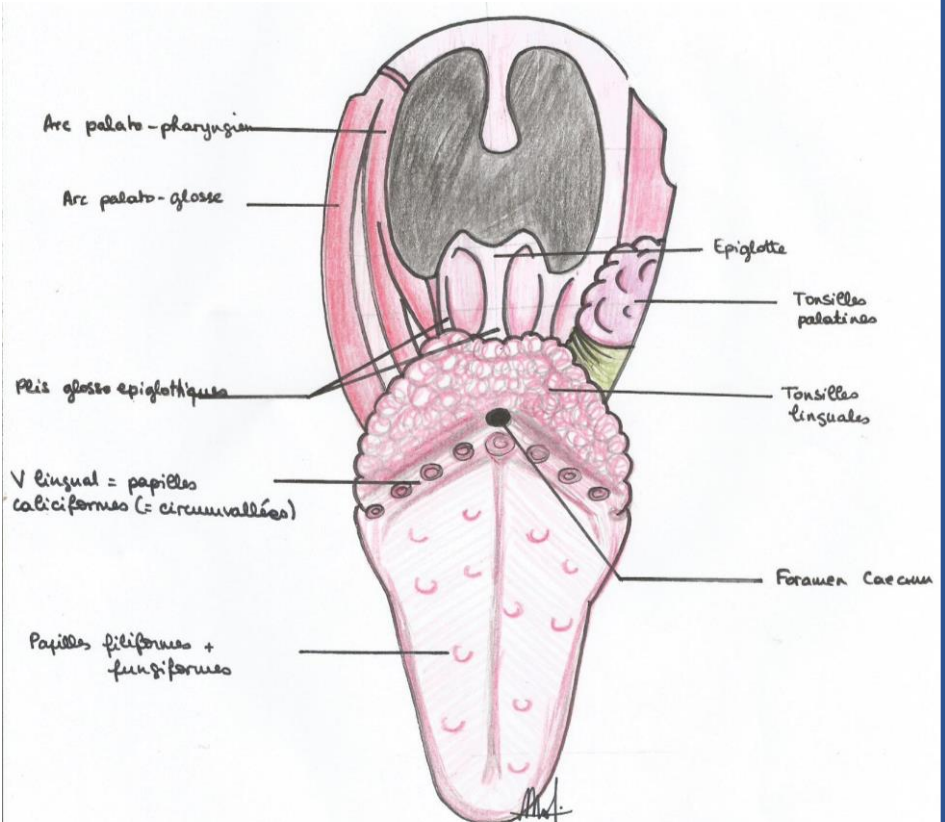
- Elle est vascularisée par l'**artère linguale** qui est une énorme artère **hélicinée** pour permettre les mouvements de la langue, et se divise en **2 rameaux** = **ranine** + **sub linguale**

- Le **Tronc veineux Thyro-linguo-facial** permet le drainage veineux et se jette dans la **jugulaire interne**. Le **drainage** de la langue est **croisé et homolatéral** = chaque héli-langue se draine vers la droite + la gauche, arrive vers les **nœuds sous mandibulaires** puis la **chaîne jugulaire interne** sur la **face latérale de la veine** pour retrouver les nœuds **sous digastrique** et **sus homo-hyoïdien**

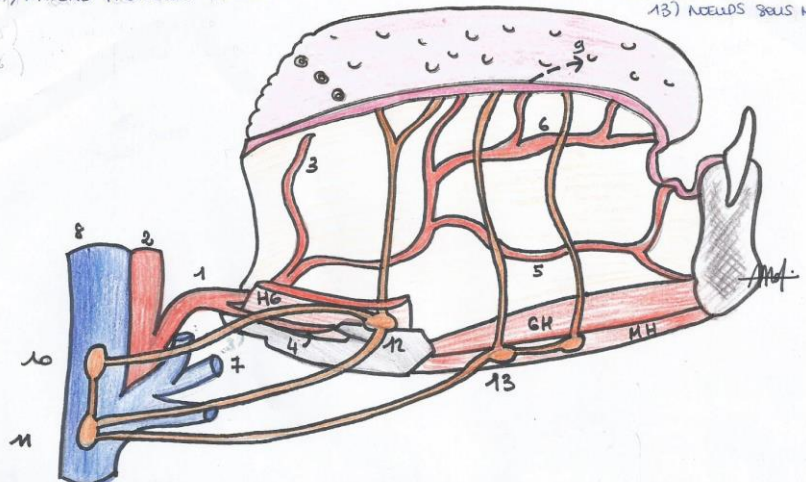
- Formée de **16 muscles** + **1 squelette fibreux central**, la langue est un **organe musculaire** attachée à l'**os hyoïde** + **mandibule** (*processus styloïde*) + **pharynx**

- Possède une **partie verticale en arrière du V lingual** = **base** de la langue, **1 face inf**, **1 face sup** = **dos**, et une **pointe**

- Sa **motricité** est gérée par le **N.XII** et la **sensibilité gustative** par **plusieurs nerfs** en fonction de la région sollicitée

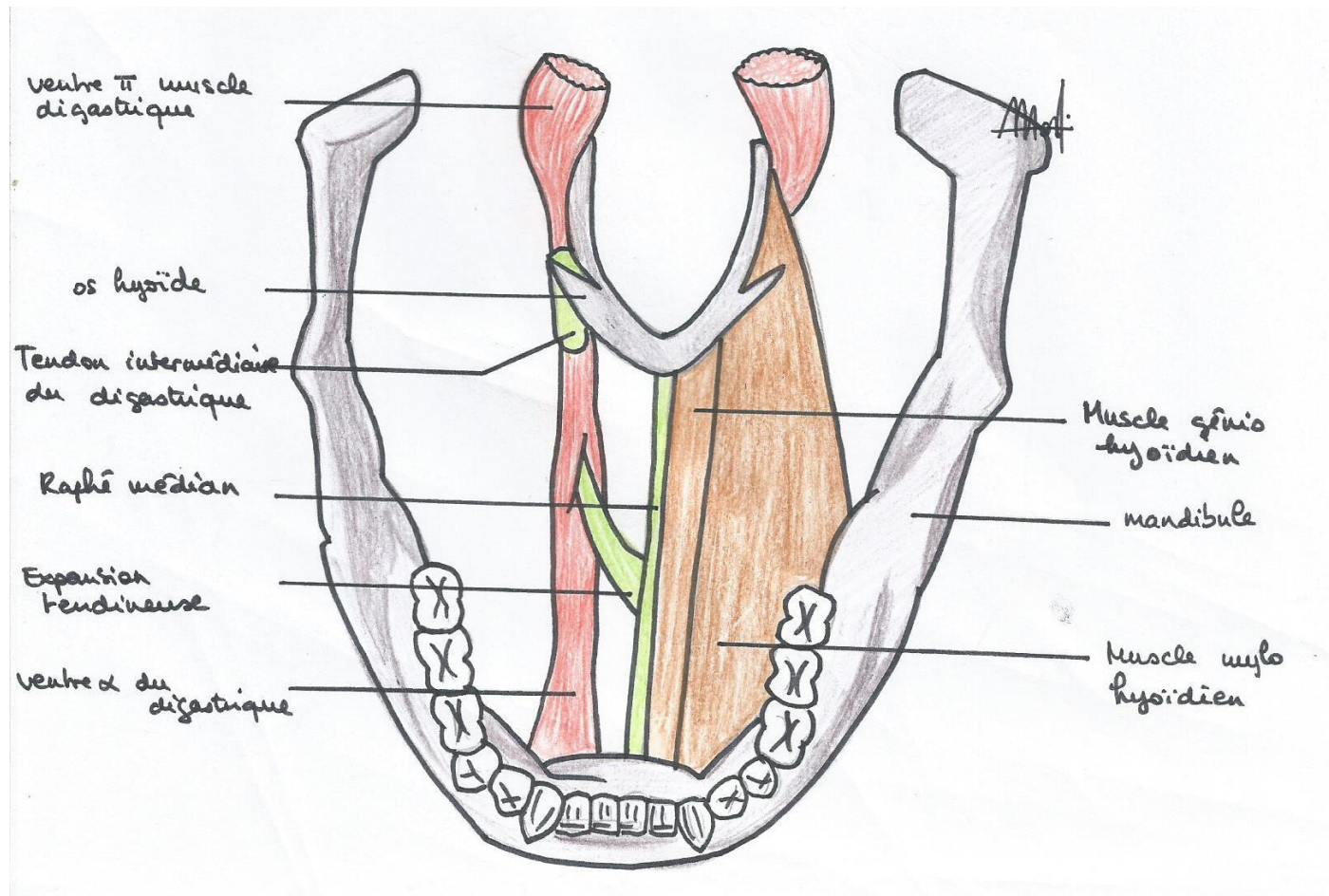


- | | |
|---|------------------------------|
| 1) ARTERE LINGUALE | 7) TRONC THYRO LINGUO FACIAL |
| 2) ARTERE CAROTIDE EXTERNE | 8) VEINE JUGULAIRE INTERNE |
| 3) ARTERES DORSALES DE LA LINGUE | 9) ARTERE RANINE |
| 4) RAMEAU SUS-HYOÏDIEN DE L'ARTERE LINGUALE | 10) NOEUD SOUS DIGASTRIQUE |
| 5) ARTERE SUB LINGUALE | 11) NOEUD SUS-HOMO-HYOÏDIEN |
| 6) ARTERE PROFONDE LINGUALE | 12) NOEUD SOUS-MANDIBULAIRE |
| | 13) NOEUDS SOUS-MENTONNIERS |



Le plancher de la langue :

- **Diaphragme musculaire** tendu entre l'os hyoïde et la mandibule formé de 3 muscles innervés par le V3 = ventre α du digastrique (le plus inférieur) avec une expansion tendineuse au raphé médian + mylo-hyoïdien + génio-hyoïdien (le plus supérieur)



FIN

