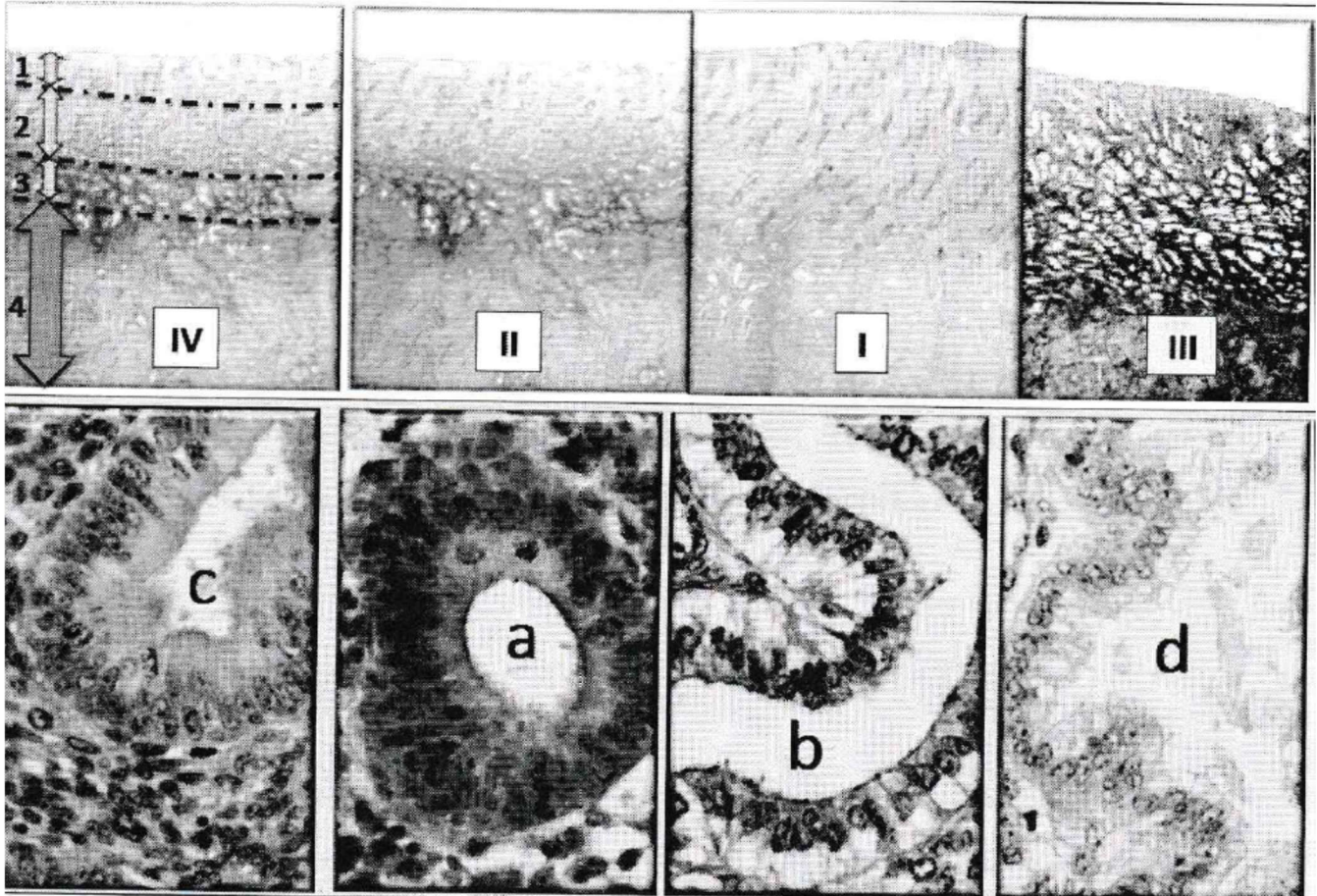


**2016**

### QCM 1 : A propos de l'histologie des organes génitaux féminins

- A) Sur les coupes histologiques ci-dessous, la région N°3 de la **Photo IV** correspond à la zone spongieuse de l'utérus.  
 B) La coupe histologique de la glande de l'endomètre « **c** » correspond au stade de développement représenté par la **Photo N°I**  
 C) La coupe histologique de la glande de l'endomètre « **a** » correspond au début du stade de développement représenté par la **Photo N°II**  
 D) Les coupes histologiques de la glande de l'endomètre « **b et d** » correspondant respectivement au début et à la fin du stade de développement représenté par la **Photo N°III**  
 E) Les propositions A, B, C et D sont fausses



### QCM 2 : A propos de l'histologie des organes génitaux féminins

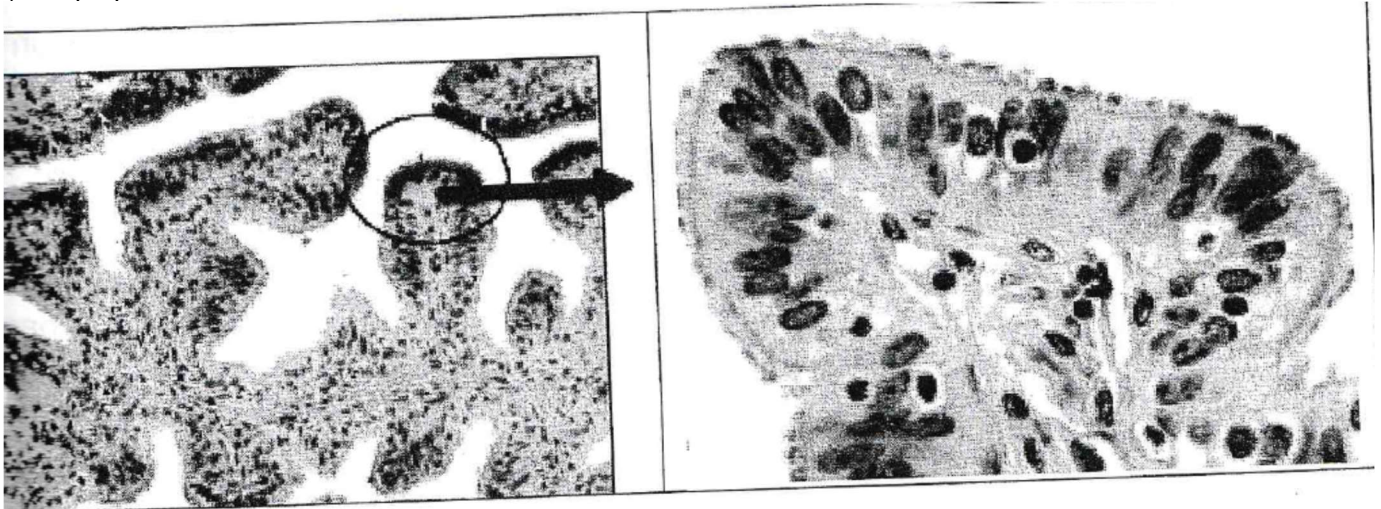
- A) Le col de l'utérus et les 2/3 supérieurs du vagin dérivent des canaux de Müller d'origine mésoblastique tandis que la plaque vaginale est d'origine endoblastique  
 B) Si vous observez un frottis cervico-vaginal, réalisé pendant la période d'activité génitale, que les cellules basales et parabasales augmentent leur index mitotique, vous concluez que vous êtes dans une phase correspondant à une stimulation oestrogénique  
 C) Si vous observez sur un frottis cervico-vaginal, que des cellules riches en glycogène sont libérées dans la cavité vaginale pendant la période d'activité génitale, vous en déduisez que la période du cycle correspondant se situe après l'ovulation  
 D) Le glycogène libéré dans la cavité vaginale, est métabolisé par des bactéries commensales pour former de l'acide lactique qui inhibe la croissance des micro-organismes pathogènes (bactéries pathogènes et levures tels que le candida albicans)  
 E) Les propositions A, B, C et D sont fausses

**QCM 3 : Propositions concernant l'histologie des organes génitaux féminins**

- A) L'endomètre utérin dérive de la paroi des canaux de Müller et apparaît lors du 2<sup>ème</sup> mois
- B) Les canaux de Müller donnent chez la femme : a/ le col et le corps de l'utérus ; b/ les trompes et c/ les 2/3 supérieurs du vagin
- C) Le canal utéro-vaginal d'origine mésoblastique provient de la fusion des deux canaux de Müller.
- D) Le 1/3 inférieur du vagin, le vestibule du vagin, l'urètre ainsi que les glandes urétrales, para urétrales et vestibulaires sont d'origine mésoblastique
- E) Les propositions A, B, C et D sont fausses

**QCM 4 : Propositions concernant l'histologie des organes génitaux féminins**

- A) La trompe est divisée successivement en 4 parties : 1) Le pavillon, 2) l'isthme, 3) l'ampoule, 4) la partie utérine
- B) L'endomètre utérin est constitué par un épithélium cylindrique simple reposant sur un stroma de tissu conjonctif contenant de nombreuses glandes tubuleuses simples
- C) Dans le canal endocervical, on peut observer une infiltration leucocytaire dans le stroma et la présence de leucocytes dans le mucus à la surface de l'endocol.
- D) La photo ci-dessous représente un épithélium prismatique simple qui s'invagine pour former des cryptes profondes et des tunnels au niveau du canal endocervical
- E) Les propositions A, B, C et D sont fausses



**QCM 5 : Propositions concernant l'histologie des organes génitaux féminins**

- A) Lors de la phase proliférative, les taux croissants d'œstrogène provoquent au niveau du canal endocervical, une sécrétion de mucus fluide qui permet le passage des spermatozoïdes dans l'utérus au cours de la période ovulatoire.
- B) Les sécrétions de la prostate ont comme fonction de liquéfier le sperme coagulé déposé dans le tractus féminin.
- C) La méthode de Papanicolaou montre que les cellules basales et parabasales augmentent leur index mitotique pendant la période d'activité génitale en réponse à une stimulation oestrogénique
- D) Le frottis cervico-vaginal est un examen médical de dépistage du cancer de l'utérus et non de diagnostic, le diagnostic étant posé grâce à la biopsie.
- E) Les propositions A, B, C et D sont fausses

**QCM 6 : Propositions concernant l'histologie des organes génitaux féminins : Dans quelle(s) portion(s) du tractus génital féminin peut-on trouver un épithélium prismatique cilié et non cilié ?**

- A) Pavillon
- B) Trompe
- C) Endomètre
- D) Canal endocervical
- E) Les propositions A, B, C et D sont fausses



## 2014

### QCM 7 : Propositions concernant l'appareil génital féminin

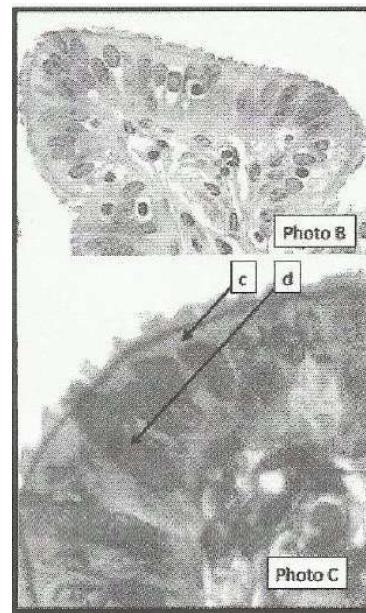
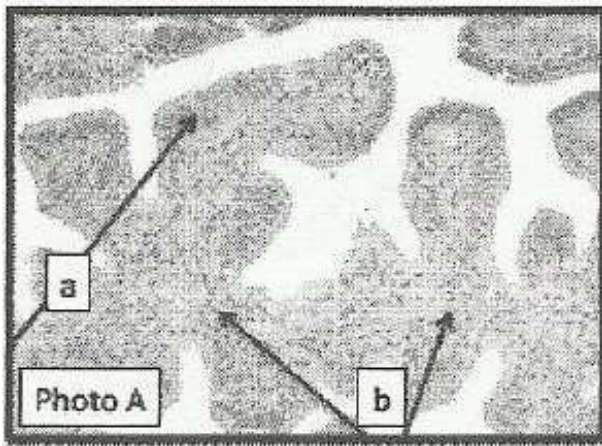
- A) Pendant la période d'activité génitale, les cellules basales et parabasales du col utérin augmentent leur index mitotique en réponse à la stimulation par la progestérone, les cellules les plus superficielles accumulant du glycogène et des lipides intra-cytoplasmiques.
- B) L'apparition d'un cancer du col se manifeste par la présence de cellules dysplasiques
- C) Avant l'ovulation, des cellules riches en glycogène sont libérées dans la cavité vaginale
- D) Le glycogène libéré dans la cavité vaginale est métabolisé par des bactéries commensales pour former de l'acide lactique qui inhibe la croissance des micro-organismes pathogènes (bactéries pathogènes + levures i.e. candida albicans)
- E) Les propositions A, B, C et D sont fausses

### QCM 8 : Propositions concernant l'appareil génital féminin :

- A) Pendant la grossesse, l'hypertrophie du myomètre résulte de l'accroissement des divisions des cellules musculaires lisses (hyperplasie) ainsi que de leur taille (hypertrophie)
- B) Le léiomyome ou léiomyofibrome résulte de la prolifération des cellules de l'endomètre, des cellules du tissu musculaire lisse et du tissu conjonctif fibreux.
- C) Le myomètre s'atrophie pendant la ménopause entraînant une diminution de la taille de l'utérus qui peut être réduite de moitié.
- D) La fonction du col de l'utérus est de laisser passer les spermatozoïdes vers les voies génitales dans la période ovulatoire. Par contre, en d'autres périodes, en particulier lord de la grossesse, il protège l'utérus et les voies génitales supérieures de l'infection
- E) Les propositions A, B, C et D sont fausses

## 2013

### QCM 9 : Propositions concernant l'histologie de la muqueuse tubaire de l'appareil génital féminin :



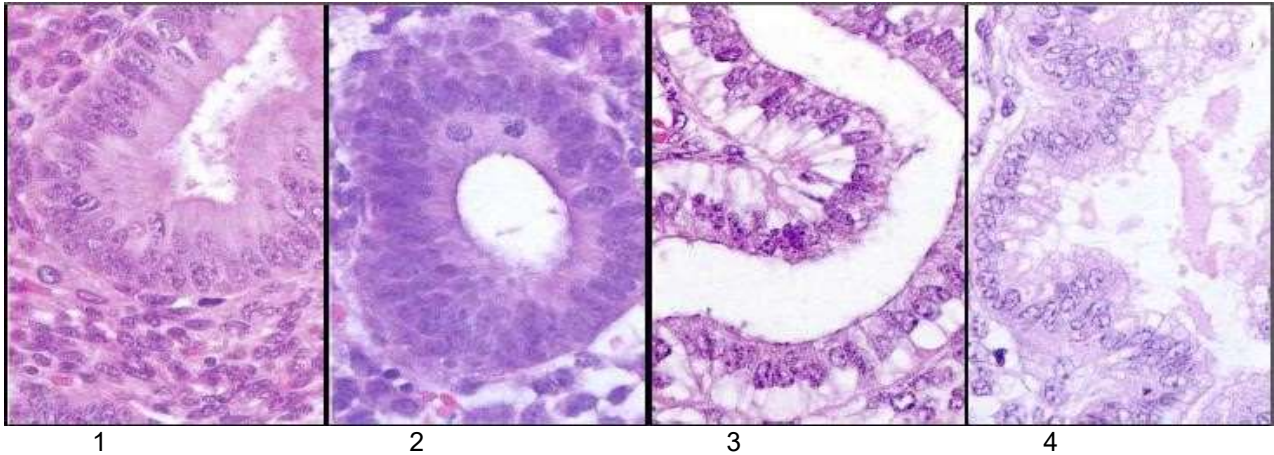
- A) Cette coupe représente des replis muqueux (Photo A : flèches a et b) qui se trouvent au niveau de la partie ampullaire de la trompe.
- B) Cet épithélium tubaire présente une partie centrale ramifiée, composée de tissu conjonctif vascularisé, recouvert par des couches de cellules épithéliales prismatiques regroupées au sein d'un épithélium pluriestratifié (photo B)
- C) On distingue sur cette coupe histologique de la muqueuse tubaire (photo B et C) deux types de cellules épithéliales prismatiques : cellules ciliées (flèche c) et cellules non ciliées (flèche d)
- D) Le ratio entre cellules « ciliées et non ciliées » ainsi que la hauteur des cellules de la muqueuse tubaire subissent des variations cycliques sous l'influence des hormones ovariennes (photo C)
- E) Les propositions A, B, C et D sont fausses

### QCM 10 : Propositions concernant la muqueuse endométriale de l'appareil génital féminin :

- A) La phase proliférative des cellules cylindriques de l'épithélium glandulaire endométrial est provoquée et maintenue jusqu'à l'ovulation, par la production accrue d'œstrogènes à partir des follicules ovariens en développement.

- B) Après l'ovulation, la libération de progestérone par le corps jaune induit au niveau des glandes endométriales, la production d'une sécrétion abondante, épaisse, riche en glycogène.  
 C) En l'absence de progestérone, l'endomètre ne peut persister  
 D) Les couches « compacte et spongieuse » subissent des changements importants au cours du cycle, et disparaissent pendant la menstruation. Elles sont réunies sous le terme de couche fonctionnelle, car elles changent lors du cycle et disparaissent avec les menstruations.  
 E) Les propositions A, B, C et D sont fausses

**QCM 11 : Propositions concernant l'histologie de la muqueuse utérine de l'appareil génital féminin :**



- A) La phase proliférative tardive qui débute sous l'influence de la progestérone, est la photo 1  
 B) La phase proliférative tardive qui débute sous l'influence de la progestérone, est la photo 2  
 C) La phase proliférative tardive qui débute sous l'influence de la progestérone, est la photo 3  
 D) La phase proliférative débutante qui débute sous l'influence des œstrogènes, est la photo 4  
 E) Les propositions A, B, C et D sont fausses

**2012**

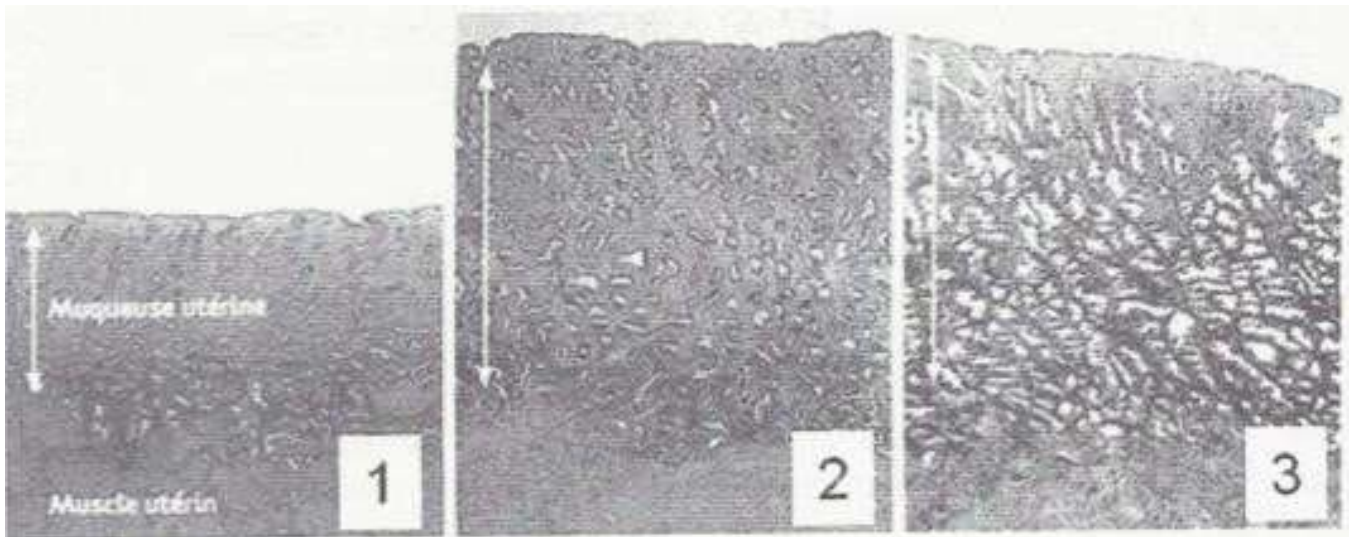
**QCM 12 : Propositions concernant l'utérus :**

- A) A la phase proliférative débutant de l'endomètre, l'épithélium glandulaire est constitué de cellules cylindriques  
 B) A la fin de la phase proliférative de l'endomètre, les glandes devenant tortueuses, sont formées d'un épithélium présentant un aspect pseudo-stratifié  
 C) Le canal endocervical est bordé par un épithélium prismatique simple de cellules sécrétant du mucus  
 D) Le léiomyome ou léiomyofibrome est une tumeur bénigne courante du myomètre utérin.  
 E) Les propositions A, B, C et D sont fausses

**QCM 13 : Propositions concernant le vagin et le col utérin :**

- A) Au cours du cycle, les cellules superficielles de l'épithélium du vagin produisent du glycogène  
 B) Le glycogène de l'épithélium du vagin est métabolisé par les bactéries commensales pour former l'acide lactique qui inhibe la croissance des micro-organismes pathogènes  
 C) Les cellules de surface de l'épithélium pavimenteux stratifié du col utérin sont colorées en rose par la méthode Papanicolaou car elles contiennent une faible quantité de kératine, alors que les cellules profondes ont des noyaux volumineux d'aspect habituel et un cytoplasme coloré en bleu  
 D) Pendant la période d'activité génitale, les cellules basales et parabasales du col utérin augmentent leur index mitotique en réponse à la stimulation par la progestérone.  
 E) Les propositions A, B, C et D sont fausses

**QCM 14 : Propositions concernant l'endomètre utérin :**



- A) Au cours du cycle ovarien, la photo 3 correspond à la phase de prolifération tardive de l'endomètre
- B) Au cours du cycle ovarien, la photo 2 correspond à la phase de sécrétion de l'endomètre
- C) Au cours du cycle ovarien, la photo 1 correspond à la phase de prolifération précoce de l'endomètre.
- D) L'endomètre, bordant la cavité utérine, est constitué d'un épithélium cylindrique simple associé à de nombreuses glandes tubuleuses simples.
- E) Les propositions A, B, C et D sont fausses

## Correction

1)	D	2)	ABCD	3)	ABC	4)	BC	5)	ABC	6)	AB	7)	BD
8)	ACD	9)	ACD	10)	ABCD	11)	E	12)	ABCD	13)	ABC	14)	CD

### 2016

#### QCM 1 : D

- A) Faux : cette couche est la couche basale. La couche spongieuse est la numéro 2.  
B) Faux : La glande C correspond à une glande en phase proliférative débutante, elle va avec la photo II (ou IV, ce sont les mêmes). La photo I correspond à une fin de phase proliférative, elle va avec la glande a.  
C) Faux : voir B  
D) Vrai : c'est la phase sécrétrice (on peut voir les petites vacuoles de glycogène).

#### QCM 2 : ABCD

- A) Vrai : bien se souvenir de la double origine du vagin chez la femme.  
B) Vrai : les cellules basales et parabasales augmentent leur index mitotique à la stimulation oestrogénique.  
C) Vrai : Les cellules gorgées de glycogène du col et du vagin desquament après l'ovulation.  
D) Vrai

### 2015

#### QCM 3 : ABC

- A) Vrai : les canaux de Müller fusionnent à la 7<sup>ème</sup> semaine donnant l'utérus et ses parois.  
B) Vrai  
C) Vrai : C'est la structure qui est formée par la fusion des canaux de Müller.  
D) Faux : Le 1/3 inférieur du vagin, le vestibule du vagin, l'urètre ainsi que les glandes urétrales, para urétrales et vestibulaires sont d'origine endoblastique

#### QCM 4 : BC

- A) Faux : on a successivement : le pavillon, l'ampoule, l'isthme et la partie utérine.  
B) Vrai  
C) Vrai : cela va permettre de servir de barrière aux agents pathogènes.  
D) Faux : l'item en soit est vrai : l'endocol est fait d'un épithélium prismatique simple qui s'invagine pour former des cryptes profondes et des tunnels. Mais la photo n'est pas une photo d'endocol ais une photo de trompes.

#### QCM 5 : ABC

- A) Vrai : si on veut qu'il y ait un bébé il vaut mieux que les petites graines de papa puissent passer.  
B) Vrai : on passe d'une structure gélifiée à une structure liquéfiée pour libérer les spermatozoïdes  
C) Vrai : la méthode Papanicolaou est celle utilisée pour colorer les cellules lors d'un frottis ce qui permet de faire la différence entre les cellules basales et les cellules superficielles.  
D) Faux : l'item est vrai sauf que le frottis permet de dépister le cancer du col de l'utérus et non pas de l'utérus.

#### QCM 6 : AB

- A) Vrai : il fait partie de la trompe  
B) Vrai  
C) Faux : l'endomètre est un épithélium prismatique mais sans cellule cillée.  
D) Faux : Le canal endocervical est un épithélium prismatique non cilié.

### 2014

#### QCM 7 : BD

- A) Faux : Pendant la période d'activité génitale, les cellules basales et parabasales du col utérin augmentent leur index mitotique en réponse à la stimulation par les œstrogènes, les cellules les plus superficielles accumulant du glycogène et des lipides intra-cytoplasmiques.  
B) Vrai : on trouvera des cellules dysplasiques au frotti avec des cellules à la morphologie altérée et immatures.  
C) Faux : elles vont desquamer après l'ovulation.  
D) Vrai

#### QCM 8 : ACD

- A) Vrai  
B) Faux : Le léiomyome est constitué de cellules du TC et de cellules musculaires lisses.  
C) Vrai



D) Vrai : il fait tout cela en faisant varier la viscosité du mucus qu'il produit.

## 2013

### QCM 9 : ACD

- A) Vrai : j'avoue que pour savoir que ça se trouve au niveau de l'ampoule il faut être chaud mais bon...  
B) Faux : Cet épithélium tubaire présente une partie centrale ramifiée, composée de tissu conjonctif vascularisé, recouvert par des couches de cellules épithéliales prismatiques regroupées au sein d'un épithélium uni stratifié (photo B)  
C) Vrai  
D) Vrai

### QCM 10 : ABCD

- A) Vrai  
B) Vrai : pour préparer l'arrivée du bébé.  
C) Vrai : Si pas de nidation le corps jaune involue, on arrête de produire de la progestérone, donc l'endomètre ne peut plus persister = menstruations.  
D) Vrai

### QCM 11 : E

La phase proliférative se fait sous l'influence des œstrogènes. Elle se fait en deux phases : précoce (photo 1) et tardive (photo 2).  
La phase sécrétante se fait sous l'influence de la progestérone et se fait en deux phases : la précoce (photo 3) et la tardive (photo 4)

## 2012

### QCM 12 : ABCD

- A) Vrai  
B) Vrai  
C) Vrai : ce mucus va permettre le passage ou non des spermatozoïdes et la protection de l'utérus.  
D) Vrai

### QCM 13 : ABC

- A) Vrai  
B) Vrai  
C) Vrai : Les cellules superficielles produisent un peu de kératine et sont donc acides ce qui va les faire se colorer en rouge. Les cellules basales sont immatures et ne produisent donc pas de kératine elles sont basiques (donc bleues) et ont de gros noyaux car elles ne sont pas différenciées.  
D) Faux : elles augmentent leur index mitotique en réponse à la stimulation par les œstrogènes.

### QCM 14 : CD

- A) Faux : la photo 3 correspond à la phase sécrétive.  
B) Faux : la photo 2 correspond à la phase de prolifération tardive.  
C) Vrai  
D) Vrai