

ANNATUT'

Anatomie et Histologie de
l'Appareil Reproducteur et du Sein

UE 10

[Année 2016-2017]



- ⇒ Qcm issus des Tutorats, classés par chapitre
- ⇒ Correction détaillée



SOMMAIRE

1. Différenciation sexuelle : embryologie.....	3
Correction : Différenciation sexuelle : Embryo	8
2. Différenciation sexuelle : gènes et anomalies	12
Correction : Différenciation sexuelle : gènes et anomalies.....	15
3. Anatomie du sein	18
Correction : Anatomie du sein.....	20
4. Histologie de la Glande Mammaire	21
Correction : Histologie de la Glande Mammaire	22
5. Histologie de l'Appareil Génital Féminin	23
Correction : Histologie de l'Appareil Génital Féminin	25
6. Histologie de l'Appareil Génital Masculin	27
Correction : Histologie de l'Appareil Génital Masculin.....	29

1. Différenciation sexuelle : embryologie

2015 - 2016 (Pr. Fénichel)

QCM 1 : A propos des généralités, donnez-la (les) vraie(s) :

- A) La détermination sexuelle a lieu à 6 semaines $\frac{1}{2}$
- B) La détermination est un terme général qui touche les gonades, les voies excrétrices, les OGE, le cerveau
- C) On compte 5 stades dans l'ontogénèse
- D) La mise en place du sexe gonadique correspond au développement des OGI et OGE
- E) Les propositions A, B, C et D sont fausses

QCM 2 : A propos des généralités, donnez la ou les vraies :

- A) La différenciation sexuelle du cerveau démarre au cours du développement fœtal
- B) Un transgenre qui pense être une femme aura un cerveau avec des images et des marqueurs de récepteurs qui correspondent à ce qu'on retrouve dans un cerveau féminin
- C) Le vieillissement chez la femme (ménopause) est progressif et continu
- D) La mise en place du sexe gonadique concerne la différenciation des OGE et des OGI
- E) Les propositions A, B, C et D sont fausses

QCM 3 : A propos des généralités, donnez la ou les vraies :

- A) La détermination sexuelle concerne uniquement la différenciation de la gonade dans le sens féminin ou masculin
- B) C'est assez tard dans le développement embryonnaire que les cellules embryonnaires vont se diviser en 2 catégories : le soma et le germe
- C) Les cellules germinales subissent le mécanisme de la mitose
- D) La fécondation permet de rétablir la diploïdie
- E) Les propositions A, B, C et D sont fausses

QCM 4 : A propos du stade indifférencié, donnez-la (les) vraie(s) :

- A) Les cellules germinales apparaissent à la 3^{ème} semaine
- B) Ces cellules germinales migrent le long de la paroi antérieure du tube digestif vers les structures mésonéphrotiques
- C) Les cordons sexuels primitifs apparaissent à la 4^{ème} semaine
- D) Les crêtes génitales sont un épaississement de l'épithélium coelomique et du mésenchyme autour du corps de Wolff
- E) Les propositions A, B, C et D sont fausses

QCM 5 : A propos du stade indifférencié, donnez-la (les) vraie(s) :

- A) Les canaux de Wolff sont en contact direct avec les structures mésonéphrotiques liées aux gonades
- B) Les canaux de Müller fusionnent dans leur partie distale avant l'abouchement au niveau du sinus urogénital
- C) Le corps de Wolff correspond : au canal de Wolff, aux tubules mésonéphrotiques et au mésenchyme environnant
- D) Les plis cloacaux se rejoignent à leur extrémité antérieure pour former le tubercule génital à la 5^{ème} semaine
- E) Les propositions A, B, C et D sont fausses

QCM 6 : A propos du stade indifférencié, donnez-la ou les bonnes réponses :

- A) Le corps de Wolff est en place à la 4^{ème} semaine
- B) Les cordons sexuels primaires apparaissent à la 8^{ème} semaine
- C) Le tubercule génital se forme à la 7^{ème} semaine
- D) L'épithélium coelomique va proliférer pour former des cloisons qui deviendront les cordons sexuels secondaires
- E) Les propositions A, B, C et D sont fausses

QCM 7 : Classez les évènements suivants par ordre chronologiques

- Formation du tubercule génital
 - Apparition des plis cloacaux
 - Division de la membrane cloacale en espace uro-génital et en espace anal
 - Apparition de la membrane cloacale
 - Apparition des bourrelets labio-scrotaux
- A) 4 – 3 – 2 – 5 – 1
B) 4 – 2 – 1 – 3 – 5
C) 4 – 1 – 5 – 3 – 2
D) 4 – 2 – 3 – 1 – 5
E) Les propositions A, B, C et D sont fausses

QCM 8 : A propos des mécanismes de différenciation sexuelle, donnez-la (les) réponse(s) vraie(s) :

- A) La détermination est un terme spécifique du développement des organes sexuels secondaires
B) La différenciation sexuelle masculine débute à 8 semaines et demie
C) Les gènes SF1 et WT1 s'exprime dans les crêtes génitales des deux sexes et sont impliqués dans la formation de la gonade indifférenciée
D) Le gène SRY est nécessaire et suffisant à la formation d'un appareil génital masculin complet et fonctionnel
E) Les propositions A, B, C et D sont fausses

QCM 9 : A propos des dates (<3) du stade indifférencié, donnez la ou les vraies :

- A) Le canal de Muller apparait à la 4^{ème} semaine
B) Le tubercule génital est en place à la 5^{ème} semaine
C) Le canal de Wolff et le cloaque apparaissent à 1 mois de gestation
D) L'éminence cloacale apparait à la 7^{ème} semaine
E) Les propositions A, B, C et D sont fausses

QCM 10 : A propos de la différenciation sexuelle, donnez la ou les vraies :

- A) L'AMH permet le développement des canaux de Muller
B) Les cellules germinales primordiales apparaissent dans la partie postérieure de la vésicule vitelline, près de l'allantoïde
C) Les cellules germinales vont migrer le long de la paroi postérieure du tube digestif pour arriver au niveau des crêtes génitales
D) Le 1^{er} évènement de la détermination testiculaire est la différenciation des cellules mésenchymateuses en cellules de Sertoli
E) Les propositions A, B, C et D sont fausses

QCM 11 : A propos de la mise en place du sexe gonadique, donnez la ou les vraies :

- A) A un certain étage du fœtus, le tissu mésenchymateux du corps de Wolff va s'épaissir et donner la crête génitale
B) La gonade a deux types de cellules : les cellules germinales et des cellules somatiques
C) La différenciation testiculaire à lieu entre la 6^{ème} et la 7^{ème} semaine
D) Les crêtes génitales représentent l'ébauche des futures gonades
E) Les propositions A, B, C et D sont fausses

QCM 12 : A propos de la mise en place des OGE, donnez la ou les vraies :

- A) Les plis cloacaux se joignent à leur extrémité postérieure pour former le tubercule génital
B) Le périnée va partager la membrane cloacale en deux : membrane urinaire et membrane génitale
C) Les bourrelets labio-scrotaux apparaissent médialement par rapport aux plis uro-génitaux et anaux
D) On peut déterminer le sexe du fœtus uniquement à partir de la fin du 5^{ème} mois
E) Les propositions A, B, C et D sont fausses

QCM 13 : A propos de la différenciation féminine, donnez-la (les) vraie(s) :

- A) Chez la femme, un des deux chromosomes X est totalement inactivé : c'est le corpuscule de Barr
- B) Le chromosome X contient entre autre des gènes de croissance
- C) La différenciation féminine ne se fait pas par défaut
- D) La différenciation gonadique dans le sens féminin commence plus tard que la différenciation gonadique dans le sens masculin
- E) Les propositions A, B, C et D sont fausses

QCM 14 : A propos de la différenciation sexuelle dans le sens féminin, donnez-la ou les bonnes réponses :

- A) Chez la femme, l'urètre s'abouche dans la partie postérieure et le vagin dans la partie antérieure du sinus uro-génital
- B) L'absence du gène SRY permet la différenciation des cellules de soutien en cellules folliculaires
- C) La fusion des petites lèvres à leur partie antérieure donne le mont du pubis
- D) Le maintien de la réserve ovarienne est assurée par FOX L2
- E) Les propositions A, B, C et D sont fausses

QCM 15 : A propos de la différenciation sexuelle, donnez-la ou les bonnes réponses :

- A) Les gonocytes primordiaux migrent le long de la paroi antérieure du tube digestif primitif
- B) Les cordons sexuels primitif au sein de la médulla vont s'atrophier chez le fœtus féminin
- C) Chez le fœtus féminin, la partie médullaire est dévolue aux lymphatiques, aux artères et aux nerfs mais on peut quand même retrouver quelques cellules germinales
- D) Un utérus bifide est une malformation résultant d'une fusion incomplète des canaux de Müller
- E) Les propositions A, B, C et D sont fausses

QCM 16 : A propos de la différenciation ovarienne, donnez la ou les réponses vraies :

- A) La différenciation ovarienne a lieu 3 à 4 semaines plus tard que la différenciation testiculaire Elle a donc lieu à la 10^{ème} semaine
- B) Les cordons sexuels primitifs s'atrophient au niveau du cortex et ne vont persister que ceux de la région médullaire
- C) Les canaux de Wolff régressent totalement
- D) La partie inférieure non fusionnée des canaux de Muller donne les trompes et le pavillon des trompes
- E) Les propositions A, B, C et D sont fausses

QCM 17 : A propos de la mise en place des OGE chez le fœtus féminin, donnez la ou les vraies :

- A) Les plis uro-génitaux vont donner les grandes lèvres
- B) Chez le fœtus féminin, le tubercule génital commence par s'allonger puis va régresser
- C) La distance ano-génitale est plus importante chez la fille que chez le garçon
- D) On a une absence de fusion des plis uro-génitaux
- E) Les propositions A, B, C et D sont fausses

QCM 18 : A propos de la différenciation sexuelle, donnez la ou les vraies :

- A) La production de testostérone est maximale au 6^{ème} mois chez le fœtus masculin
- B) Lors de la différenciation ovarienne, les cordons sexuels persistent en région corticale
- C) Chez le fœtus féminin, les canaux de Muller donneront : pavillon, trompes, utérus, col de l'utérus, et 2/3 internes du vagin
- D) La prolifération des cellules germinales femelle continuent après la naissance pendant quelques mois.
- E) Les propositions A, B, C et D sont fausses

QCM 19 : A propos de la différenciation sexuelle, donnez la ou les vraies :

- A) Une petite partie de la prostate est un vestige des structures Mülleriennes
- B) Chez le fœtus féminin, la partie supérieure des canaux de Wolff fusionnent
- C) Chez le fœtus féminin, la partie inférieure des canaux de Wolff fusionnent
- D) La résorption de la cloison médiane de l'utérus a lieu à la fin du 3^{ème} mois
- E) Les propositions A, B, C et D sont fausses

QCM 20 : A propos de la différenciation sexuelle, donnez la ou les réponses vraies :

- A) Le tubercule génital donnera le clitoris
- B) Les renflements qui apparaissent de chaque côté de la membrane cloacale sont les plis cloacaux
- C) Le tubercule génital ne s'allonge à aucun moment chez le fœtus féminin
- D) L'AMH est une hormone polypeptidique sécrétée par les cellules de Thèque chez le fœtus féminin et aboutit à la dégénérescence des canaux de Müller
- E) Les propositions A, B, C et D sont fausses

QCM 21 : A propos de la différenciation masculine, donnez-la (les) vraie(s) :

- A) KY n'est pas nécessaire mais suffisant à la détermination sexuelle masculine
- B) L'apparition des cellules de Leydig sont le premier signe de la détermination sexuelle masculine
- C) Les cellules de Sertoli sécrètent de l'AMH induisant la différenciation des cellules de Leydig
- D) Dans la différenciation sexuelle masculine les cordons sexuels primaires persèverent au contact de l'épithélium coelomique afin de former le canal déférent
- E) Les propositions A, B, C et D sont fausses

QCM 22 : A propos des mécanismes de différenciation sexuelle, donnez-la (les) réponse(s) vraie(s) :

- A) Les gonocytes primordiaux sont de petites cellules de 8 microns de diamètre
- B) La testostérone produite par les cellules de Leydig va permettre le développement des canaux de Wolff et de la formation du pénis
- C) La 7^e semaine est marquée par un développement majeur des Organes génitaux externes
- D) Et parlons de ces OGE : La descente testiculaire contient deux phases soutenues par la testostérone
- E) Les propositions A, B, C et D sont fausses

QCM 23 : A propos de la mise en place des OGE chez un fœtus male, donnez la ou les vraies :

- A) Chez le fœtus masculin, on a une fusion progressive des replis uro-génitaux sur le bord ventral du pénis d'arrière en avant qui permet d'isoler l'urètre pénien définitif
- B) L'hypospadias (non descente des testicules) est un des premiers signes de non masculinisation complète du fœtus masculin
- C) La vitesse de croissance du pénis est minimale à la 20^{ème} semaine
- D) Lors de la descente testiculaire, on a 2 étapes : inguino-scrotale puis trans abdominale
- E) Les propositions A, B, C et D sont fausses

QCM 24 : A propos de l'appareil génital masculin, donnez-la (les) réponses(s) vraie(s) :

- A) La testostérone permet la croissance des canaux de Wolff et de la prostate
- B) A la 7^e semaine, la membrane cloacale se divise en membrane anale et uro-génitale
- C) Les bourrelets labio-scrotaux formeront le scrotum séparé par le raphé droit
- D) La DHT permettra de former l'ébauche du pénis
- E) Les propositions A, B, C et D sont fausses

QCM 25 : A propos de la différenciation testiculaire, donnez la ou les vraies :

- A) L'apparition des cellules de Leydig va permettre la différenciation des cellules mésenchymateuses en cellules de Sertoli
- B) Les cellules de Sertoli fabriquent de la testostérone
- C) Les OGE sont testostérone dépendants
- D) A la 12^{ème} semaines de développement embryonnaire, la différenciation testiculaire est terminée et la spermatogénèse a débuté
- E) Les propositions A, B, C et D sont fausses

QCM 26 : A propos de la différenciation des voies génitales interne masculine, donnez-la (les) vraie(s) :

- A) Elle débute à 10 semaines et demie
- B) Sa mise en place est totalement testostérone dépendante
- C) Les canaux de Muller sont à l'origine des trompes
- D) A partir du 3^e mois, commence à apparaître une ébauche du pénis
- E) Les propositions A, B, C et D sont fausses

QCM 27 : A propos du développement des OGE donnez-la (les) vraie(s) :

- A) La fusion des replis uro-génitaux se fait d'avant en arrière sur le bord dorsal du pénis
- B) La croissance maximum du pénis est atteinte à la 20e semaine
- C) La croissance du pénis est testostérone dépendante
- D) L'urètre se forme par la formation d'une gouttière urétrale qui va proliférer, se combler, se creuser pour former l'urètre définitive
- E) Les propositions A, B, C et D sont fausses

QCM 28 : A propos des OGE donnez-la (les) vraie(s) :

- A) La descente testiculaire se déroule entre le 8^e et le 9^e mois
- B) La descente testiculaire implique deux hormones : La INLS3 et la testostérone dont la première est impliquée dans l'étape trans-abdominale
- C) L'hypospadia est le phénomène qui implique une non descente des testicules dans les bourses
- D) La non descente des testicules entraîne des risques de cancers si elle n'est pas opérée
- E) Les propositions A, B, C et D sont fausses.

Correction : Différenciation sexuelle : Embryo

2015 - 2016 (Pr. Fénichel)

QCM 1 : AC

- A) Vrai
- B) Faux : C'est la définition de la différenciation.. La détermination ne touche que les gonades
- C) Vrai
- D) Faux : C'est la mise en place sexe phénotypique
- E) Faux

QCM 2 : AB

- A) Vrai
- B) Vrai
- C) Faux : C'est chez l'homme que c'est progressif et continu
- D) Faux : Sexe phénotypique
- E) Faux

QCM 3 : AD

- A) Vrai
- B) Faux : Très tôt
- C) Faux : Méiose
- D) Vrai
- E) Faux

QCM 4 : AD

- A) Vrai
- B) Faux : Sur la paroi postérieure
- C) Faux : 6ème semaine
- D) Vrai
- E) Faux

QCM 5 : ABCD

- A) Vrai
- B) Vrai
- C) Vrai
- D) Vrai
- E) Faux

QCM 6 : AC

- A) Vrai
- B) Faux : à la **6ème**
- C) Vrai
- D) Faux : cordons sexuels **primaires**
- E) Faux

QCM 7 : B

- A) Faux
- B) Vrai
- C) Faux
- D) Faux
- E) Faux

QCM 8 : C

- A) Faux : Terme spécifique du développement de la gonade !
- B) Faux : Elle débute à 6 ½ semaine
- C) Vrai
- D) Faux : Nécessaire MAIS INSUFFISANT
- E) Faux

QCM 9 : C Apprenez bien bien le tableau avec toutes ces dates !!

- A) Faux : 6ème
- B) Faux : 7ème
- C) Vrai : 4/5ème semaine = 1 mois
- D) Faux : 4ème
- E) Faux

QCM 10 : BCD

- A) Faux : régression
- B) Vrai
- C) Vrai
- D) Vrai
- E) Faux

QCM 11 : ABCD

- A) Vrai
- B) Vrai
- C) Vrai
- D) Vrai
- E) Faux

QCM 12 : E

- A) Faux : antérieure
- B) Faux : membrane uro-génitale et membrane anale
- C) Faux : latéralement
- D) Faux : fin du 3ème mois
- E) Vrai

QCM 13 : BCD

- A) Faux : PARTIELLEMENT
- B) Vrai
- C) Vrai
- D) Vrai
- E) Faux

QCM 14 : BD

- A) Faux : L'urètre en antérieur et le vagin en postérieur
- B) Vrai
- C) Faux : fusion des **petites** lèvres
- D) Vrai
- E) Faux

QCM 15 : BD

- A) Faux : paroi **postérieure** du TD
- B) Vrai
- C) Faux : aucune cellule germinale dans la partie médullaire
- D) Vrai
- E) Faux

QCM 16 : A

- A) Vrai
- B) Faux : c'est l'inverse
- C) Faux : on a persistance de vestiges embryonnaires
- D) Faux : supérieure
- E) Faux

QCM 17 : BD

- A) Faux : les petites lèvres
- B) Vrai
- C) Faux : plus courte
- D) Vrai
- E) Faux

QCM 18 : ABC

- A) Vrai
- B) Vrai
- C) Vrai
- D) Faux : s'arrêtent à la fin du 7^{ème} mois de gestation
- E) Faux

QCM 19 : AD

- A) Vrai
- B) Faux
- C) Faux : Les canaux de Muller !
- D) Vrai
- E) Faux

QCM 20 : AB

- A) Vrai
- B) Vrai
- C) Faux : Allongement mineur puis régression dès la 14^{ème} semaine
- D) Faux : pas d'AMH chez le fœtus féminin
- E) Faux

QCM 21 : C

- A) Faux : Nécessaire mais insuffisant.
- B) Faux : L'apparition des cellules de Sertoli sont le premier signe de de la détermination masculine
- C) Vrai
- D) Faux : Les cordons sexuels primaires se détachent de l'épithélium coelomique, et en plus de ça, ils forment le tube séminifère et non pas le canal déférent.
- E) Faux

QCM 22 : C

- A) Faux : 12 à 16 microns Item du concours de l'an dernier !
- B) Faux : Elle permet la CROISSANCE mais pas la formation du pénis
- C) Vrai : Cf tableau de la fiche tut rentrée
- D) Faux : La première phase est soutenue par l'INSL3
- E) Faux

QCM 23 : A

- A) Vrai
- B) Faux : hypospadias = fermeture incomplète de l'urètre
- C) Faux : maximale
- D) Faux : d'abord trans abdominale puis inguino-scrotale
- E) Faux

QCM 24 : BD

- A) Faux : La prostate est DHT DEPENDANTE !!
- B) Vrai
- C) Faux : Séparé par le raphé médian.
- D) Vrai
- E) Faux

QCM 25 : C

- A) Faux : C'est l'inverse
- B) Faux : les cellules de Leydig
- C) Vrai
- D) Faux : pas encore de spermatogénèse
- E) Faux

QCM 26 : E

- A) Faux : A 6^{ème} semaine ½
- B) Faux : PROSTATE EST DHT DEPENDANTE
- C) Faux : Hors sujet (désolé ;)
- D) Faux : Pareil, l'item est vrai mais on ne parle pas des OGE dans la question
- E) Vrai

QCM 27 : BCD

- A) Faux : Sur le bord ventral du pénis
- B) Vrai
- C) Vrai : Une des exceptions, mais sa formation est DHT dépendante
- D) Vrai
- E) Faux

QCM 28 : ACD

- A) Vrai
- B) Vrai
- C) Faux : C'est la cryptorchidie
- D) Vrai
- E) Faux

2. Différenciation sexuelle : gènes et anomalies

2015 – 2016 (Pr. Philip)

QCM 1 : A propos de la différenciation féminine, donnez-la (les) vraie(s) :

- A) DAX1 en simple dose et Wnt4 inhibent les gènes masculinisant
- B) FOX-L3 permet le maintien de la fonction ovarienne
- C) La présence d'AMH permet le développement des canaux de Müller
- D) Lors de la mise en place du sexe gonadique, les cordons sexuels perdent contact avec l'épithélium coelomique
- E) Les propositions A, B, C et D sont fausses

QCM 2 : A propos de la différenciation sexuelle, donnez-la (les) vraie(s) :

- A) Le chromosome X est le seul déterminant à la différenciation sexuelle féminine
- B) Les gènes impliqués sur le chromosome Y sont impliqués dans la reproduction
- C) Le gène SRY régule l'expression des gènes en aval via DAX
- D) SOX 9 est impliqué dans la différenciation ovarienne
- E) Les propositions A, B, C et D sont fausses

QCM 3 : Toujours à propos de la différenciation sexuelle, donnez la (les) vraie(s) :

- A) SF1 permet à lui seul, la formation de la gonade indifférenciée.
- B) SRY est nécessaire mais insuffisant à la détermination gonadique masculine.
- C) La présence de DAX en double dose chez un individu XY peut provoquer des troubles de la différenciation sexuelle masculine.
- D) L'AMH est absente de la petite fille.
- E) Les propositions A, B, C et D sont fausses

QCM 4 : A propos de la différenciation sexuelle, donnez la ou les réponses vraies :

- A) La classification de Prader permet de classer les ambiguïtés sexuelles : le stade 1 correspondant à une masculinisation complète et le stade 5 correspondant à une féminisation complète
- B) Certains gènes présents sur une portion du chromosome X sont nécessaires au maintien de la réserve ovarienne
- C) La différenciation ovarienne est sous contrôle du gène DAX1 en double dose et du gène Wnt4
- D) Les deux chromosomes X sont partiellement inactivés sous forme de corpuscule de Baar
- E) Les propositions A, B, C et D sont fausses

QCM 5 : A propos de la différenciation sexuelle, donnez la ou les vraies :

- A) On a 3 stades dans la différenciation sexuelle du fœtus : établissement du sexe chromosomique, mise en place du sexe gonadique, involution du sexe phénotypique.
- B) A aucun moment du développement on ne retrouve un stade commun aux deux sexes.
- C) Ce ne sont pas seulement les gènes portés par le chromosome Y qui sont responsables de la détermination testiculaire.
- D) La région pseudo-autosomale est la seule région des chromosomes sexuels pour lesquels on a les deux allèles des gènes (maternel et paternel).
- E) Les propositions A, B, C et D sont fausses

QCM 6 : A propos de la différenciation sexuelle, donnez la ou les vraies :

- A) Le gène SRY est indispensable à la détermination testiculaire.
- B) Les facteurs AZF sont indispensables à la survie des cellules germinales mâles et à leur prolifération. Ces facteurs contrôlent la fertilité.
- C) Chez la femme, un des deux chromosomes X est inactivé. C'est le X d'origine paternelle qui est inactivé.
- D) Les cellules germinales primordiales sont des cellules sexuelles indifférenciées.
- E) Les propositions A, B, C et D sont fausses

QCM 7 : A propos des gènes de la différenciation sexuelle, donnez la ou les vraies :

- A) Le gène SF-1 intervient dans la phase de gonade indifférenciée.
- B) Les gènes WNT4, RSPO7, FOXL2 bloquent la détermination testiculaire et participent à la détermination ovarienne.
- C) Le gène DAX1 en double dose est indispensable pour la bonne différenciation dans le sens féminin.
- D) Le gène SRY est le premier dans la cascade des événements de la différenciation dans le sens masculin.
- E) Les propositions A, B, C et D sont fausses

QCM 8 : A propos des gènes de la différenciation :

- A) Pour la détermination ovarienne, l'expression de SOX9 est indispensable.
- B) WNT4 participe à la prolifération des cellules Mülleriennes et empêche la dégradation de la bêta caténine.
- C) Le gène RSPO1 contrôle la fonction et l'expression de WNT4.
- D) Une mutation de FOXL2 entraîne une insuffisance ovarienne précoce.
- E) Les propositions A, B, C et D sont fausses

QCM 9 : A propos de l'appareil génital masculin, donnez-la (les) réponses(s) vraie(s) :

- A) Sox-9 est un facteur de transcription qui agit dans les crêtes génitales exprimé seulement chez le garçon
- B) La mutation du Sox-9 induit un phénotype féminin
- C) La double version de DAX chez l'homme bloque l'expression de Sox-9
- D) En parlant de la crête génitale, SF1 et Wtn4 agissent aussi dessus
- E) Les propositions A, B, C et D sont fausses

QCM 10 : A propos des mécanismes de différenciation sexuelle, donnez-la (les) réponse(s) vraie(s) :

Un individu, caryotype YO est létal **CAR** Le gène X ne contient que des gènes impliqués dans la différenciation sexuelle.

QCM 11 : A propos des anomalies de la différenciation sexuelle, donnez-la (les) vraie(s) :

- A) Un individu 45 YO est viable
- B) La classification de Prader permet de classer les anomalies des OGI
- C) En cas de mutation de SF1 ou WT1, on obtient un phénotype masculin avec une dysgénésie gonadique
- D) Une réversion sexuelle correspond à une discordance entre le caryotype et le phénotype
- E) Les propositions A, B, C et D sont fausses

QCM 12 : A propos des anomalies de la différenciation sexuelle, donnez-la (les) vraie(s) :

- A) Un individu XXX présente des caractéristiques féminines normale
- B) Lors d'une translocation du gène SRY sur KX, on retrouve un fœtus XX avec phénotype masculin et la présence de testicules sans spermatogénèse
- C) Si Lucile naît avec un caryotype XY et des OGE féminins, on parle de syndrome de réversion sexuelle
- D) Dans le cas d'une mutation de SF1, on retrouve une régression des canaux de Wolff
- E) Les propositions A, B, C et D sont fausses

QCM 13 : A propos des gènes de la différenciation :

- A) Le gène SRY est situé sur le bras court du chromosome X
- B) Le gène SRY code pour un facteur de transcription exprimé dans le testicule
- C) L'absence de SRY est nécessaire à la détermination ovarienne mais pas suffisante
- D) DAX1 est présent chez la femme et chez l'homme
- E) Les propositions A, B, C et D sont fausses

QCM 14 : Bébé Sullivan vient de naître à la maternité : Son caryotype est XY, il présente une distance ano-génitale réduite, des OGE féminins mais la présence de testicules. Donnez-la (les) vraie(s) :

- A) Il présente un syndrome du testicule féminisant
- B) SRY est surement muté
- C) Il présente un défaut de synthèse de DHT ou une mutation des récepteurs sensible à la DHT
- D) En plus, il doit avoir une prostate rudimentaire
- E) Les propositions A, B, C et D sont fausses

QCM 15 : A propos du syndrome de Turner, donnez-la (les) vraie(s) :

- A) Il s'agit d'une monosomie partielle ou totale
- B) Il est reconnaissable par une petite taille, un retard mental et un cou palmé (liste non exhaustive)
- C) Il est plus souvent dû à une absence de l'X (55%)
- D) L'individu a un phénotype féminin mais est stérile
- E) Les propositions A, B, C et D sont fausses

QCM 16 : A propos du syndrome de Klinefelter, donnez-la (les) vraie(s) :

- A) Le patient présente (entre autres) une grande taille, un phénotype longiligne, une fertilité et une cryptorchidie
- B) Il s'agit d'une aneuploïdie par excès
- C) C'est l'anomalie des gonosomes la plus fréquente
- D) Elle touche 1 homme sur 100
- E) Les propositions A, B, C et D sont fausses

QCM 17 : Sullivan se présentant avec un syndrome de résistance complète aux androgènes aura :

- A) Un pénis
- B) Des ovaires
- C) Un utérus
- D) des testicules
- E) Un phénotype féminin

QCM 18 : Un individu 46, XY avec mutation du gène codant pour la 5 α réductase aura :

- A) Un clitoris
- B) Un utérus
- C) Des testicules
- D) Un pénis
- E) Les propositions A, B, C et D sont fausses

QCM 19 : Concernant les différentes pathologies de la différenciation sexuelles, donnez la ou les vraies :

- A) Un individu 46, XY avec un syndrome d'insensibilité aux androgènes a des menstruations normales
- B) Une femme sous forte dose d'androgènes peut avoir une hyper clitoridie
- C) Dans le syndrome de Turner on peut observer un retard mental, une stérilité et un retard pubertaire
- D) Une mutation du récepteur à l'AMH entraîne des OGE féminins
- E) Les propositions A, B, C et D sont fausses

QCM 20 : Parmi les différentes combinaisons ci-dessous, quelles sont celles qui permettent la survie d'un fœtus :

- A) 47XXX
- B) 45 XO
- C) 47 XYY
- D) 46 YY
- E) Les propositions A, B, C et D sont fausses

QCM 21 : Une femme de génotype 46,XY peut résulter de :

- A) Une translocation du gène SRY
- B) Une délétion du gène SRY
- C) Une mutation de la 5 α réductase
- D) Un bloc enzymatique surrénalien 21 hydrolase
- E) Les propositions A, B, C et D sont fausses

QCM 22 : A propos des pathologies, donnez la ou les vraies :

- A) Un individu 47XXY sera atteint du syndrome de Turner.
- B) Un individu 45 Y0 aura des OGE et OGI masculins mais des gonades indifférenciées.
- C) Les femmes atteintes du syndrome de Turner sont de petite taille.
- D) Un individu atteint du syndrome de Klinefelter est un homme.
- E) Les propositions A, B, C et D sont fausses

QCM 23 : A propos du syndrome d'insensibilité complète aux androgènes, donnez la ou les vraies :

- A) Le phénotype du sujet est masculin.
- B) La testostérone est présente mais n'induit aucun effet.
- C) Les testicules sont présents et fabriquent de l'AMH.
- D) On a un taux anormalement élevé de testostérone qui du coup, va s'aromatiser en œstrogènes.
- E) Les propositions A, B, C et D sont fausses

Correction : Différenciation sexuelle : gènes et anomalies

2015 - 2016 (Pr. Fénichel)

QCM 1 : E

- A) Faux : DAX1 en **double** dose
- B) Faux : FOX-L2
- C) Faux : Absence d'AMH
- D) Faux : Les cordons sexuels gardent contact avec l'épithélium coelomique, c'est dans la medula que l'on ne retrouve plus de cordons sexuels
- E) Vrai

QCM 2 : B

- A) Faux : la différenciation féminine n'est pas passive !!! Il ne suffit pas de l'absence de KY
- B) Vrai
- C) Faux : Via SOX 9
- D) Faux : Et non les mutations ne compte pas. Il est permet la différenciation des cellules de Sertoli
- E) Faux

QCM 3 : BCD

- A) Faux : SF1 et WT1
- B) Vrai
- C) Vrai
- D) Vrai
- E) Faux

QCM 4 : BC

- A) Faux : stade 1=féminisation complète et stade 5=masculinisation complète
- B) Vrai
- C) Vrai
- D) Faux : seulement un des deux X
- E) Faux

QCM 5 : CD

- A) Faux : développement du sexe phénotypique
- B) Faux : le stade indifférencié est commun aux deux
- C) Vrai
- D) Vrai
- E) Faux

QCM 6 : ABD

- A) Vrai
- B) Vrai
- C) Faux : Le X inactivé est pris au hasard : paternel ou maternel
- D) Vrai
- E) Faux

QCM 7 : ACD

- A) Vrai
- B) Faux : RSPO1 (*désolée...*)
- C) Vrai
- D) Vrai
- E) Faux

QCM 8 : BD

- A) Faux : non expression de SOX9
- B) Vrai
- C) Faux : pas l'expression
- D) Vrai
- E) Faux

QCM 9 : BC

- A) Faux : Il est exprimée dans les deux sexes !
- B) Vrai
- C) Vrai
- D) Faux : SF1 et WT1, wnt4 c'est pour la différenciation féminin !
- E) Faux

QCM 10 : C (Vrai/Faux)

QCM 11 : D

- A) Faux : non viable
- B) Faux : anomalie des OGE
- C) Faux : phénotype féminin car pas de Sertoli ni de Leydig donc pas de testo (regression des canaux de Wolff) et pas d'AMH d'où le développement des canaux de Müller donc OGI et OGE féminins
- D) Vrai
- E) Faux

QCM 12 : ABCD

- A) Vrai
- B) Vrai
- C) Vrai
- D) Vrai
- E) Faux

QCM 13 : BCD

- A) Faux : chromosome Y
- B) Vrai
- C) Vrai
- D) Vrai
- E) Faux

QCM 14 : ACD

- A) Vrai : car une distance ano-génitale réduite est le premier signe d'une féminisation
- B) Faux : Si SRY était mutés, les testicules n'existeraient pas
- C) Vrai : Puisque les OGE sont DHT dépendant
- D) Vrai : La prostate est DHT dépendante
- E) Faux

QCM 15 : ACD

- A) Vrai
- B) Faux : Pas de retard mental !
- C) Vrai
- D) Vrai
- E) Faux

QCM 16 : BC

- A) Faux : stérilité
- B) Vrai
- C) Vrai
- D) Faux : 1 homme sur 700
- E) Faux

QCM 17 : DE

- A) Faux : Les OGE seront féminins
- B) Faux : Non puisqu'il y'a quand même des testicules
- C) Faux : Non car aucune structure mullerienne
- D) Vrai
- E) Vrai

QCM 18 : AC

- A) Vrai
- B) Faux : car l'AMH est présente donc pas de structures mullériennes
- C) Vrai
- D) Faux : pas d'OGE masculins
- E) Faux

QCM 19 : B

- A) Faux : pas de règles
- B) Vrai
- C) Faux : pas de retard mental
- D) Faux : OGI féminins et masculins et OGE masculins
- E) Faux

QCM 20 : ABC

- A) Vrai
- B) Vrai
- C) Vrai
- D) Faux
- E) Faux

QCM 21 : BC

- A) Faux : pas une translocation mais une **délétion**
- B) Vrai
- C) Vrai
- D) Faux : ça c'est lors d'une virilisation des OGE chez un fœtus 46,XX
- E) Faux

QCM 22 : CD

- A) Faux : 45 X0
- B) Faux : C'est nawak, 45 Y0 c'est non viable
- C) Vrai
- D) Vrai
- E) Faux

QCM 23 : BCD

- A) Faux : féminin
- B) Vrai
- C) Vrai
- D) Vrai
- E) Faux

3. Anatomie du sein

2015 – 2016 (Pr. De Perretti)

QCM 1 : A propos du sein, donnez les réponses vraies :

- A) Le sein a une peau glabre (avec poils) et contribue au plaisir sexuel
- B) La glande mammaire a une origine ectodermique et s'étend du creux axillaire au pli inguinal
- C) Le cancer du sein a une composante héréditaire
- D) La ménopause est marquée par une involution musculaire
- E) Les propositions A, B, C et D sont fausses

QCM 2 : A propos de la glande mammaire, donnez les réponses vraies :

- A) Le seul prolongement constant est le prolongement axillaire (prolongement supéro-médial)
- B) Les prolongements sont importants en chirurgie dans les cas de cancer du sein
- C) L'innervation du sein se fait par les rameaux antérieurs des racines T3 à T6
- D) Le sein se projette en regard des 2^e à 8^e espaces intercostaux
- E) Les propositions A, B, C et D sont fausses

QCM 3 : A propos de l'anatomie du sein :

- A) Le sein repose en avant des muscles pectoraux
- B) Le petit pectoral repose sur le grand pectoral
- C) Le faisceau sterno-costal passe en arrière et au dessus du faisceau claviculaire
- D) Le faisceau abdominal du grand pectoral rejoint la gaine des grands droits des abdominaux
- E) Les propositions A, B, C et D sont fausses

QCM 4 : A propos du sein, donnez les réponses vraies :

- A) Le tissu cellulaire sous cutanée est un espace de glissement située entre le fascia superficialis et le fascia endopharyngée
- B) Les crêtes de Duret sont des éléments indépendants de toutes structures et qui permettent le maintien du sein
- C) Chaque canal lactifère se termine par un sinus lactifère qui débouche sur le mamelon
- D) On dit que le sein est une boule dans une chaussette, il est mobile à l'intérieur
- E) Les propositions A, B, C et D sont fausses

QCM 5 : A propos du drainage lymphatique du sein, donnez-la (les) réponse(s) vraie(s) :

- A) Le nœud axillaire moyen est en dessous du petit pectoral
- B) Le nœud axillaire inférieur est au-dessus du petit pectoral
- C) Le nœud axillaire inférieure est au-dessous du grand pectoral
- D) L'étage supérieur est au-dessus du petit pectoral
- E) Le nœud supérieur est au-dessous du petit pectoral

QCM 6 : A propos de l'anatomie de la glande mammaire, donnez-la (les) réponse(s) vraie(s) :

- A) Les tubercules de l'aréole représentent les orifices des canaux lactifères
- B) Le sein se trouve en position pectorale
- C) Le muscle lisse radié est en position sous-cutanée, de contraction volontaire et permet le durcissement de la plaque aréolo-mammaire
- D) Les glandes sudoripares et sudorales sont disposées au niveau de l'aréole
- E) Les propositions A, B, C et D sont fausses

QCM 7 : A propos du sein, donnez-la (les) réponse(s) vraie(s) :

- A) Le prolongement supéro-latéral est constant
- B) Le prolongement supéro-externe est inconstant
- C) Le prolongement supéro-inférieur est inconstant
- D) Le prolongement inféro-médial est inconstant
- E) Le prolongement supéro-externe est constant

QCM 8 : A propos de glande mammaire, donnez-la (les) réponse(s) vraie(s) :

- A) Le petit pectoral s'étend de l'acromion au 5^e arc intercostal
- B) Les conduits présentent un épithélium pavimenteux sécrétoire alors que les acini sont tapissés de cellules lactifères
- C) Les ligaments suspenseurs du sein sont essentiels à son maintien Il commence à s'atrophier à partir de la puberté
- D) Les crêtes du duréol permettent la délimitation de logette graisseuses sous cutanée
- E) Les propositions A, B, C et D sont fausses

Correction : Anatomie du sein

2015 - 2016 (Pr. De Perretti)

QCM 1 : BC

- A) Faux : Sans poils
- B) Vrai
- C) Vrai
- D) Faux : Par une involution graisseuse
- E) Faux

QCM 2 : BC

- A) Faux : Prolongement supéro-latéral
- B) Vrai
- C) Vrai
- D) Faux : Il se projette du 2^e au 7^e espaces intercostaux
- E) Faux

QCM 3 : AD

- A) Vrai
- B) Faux : Il repose en arrière.
- C) Faux : Il passe en arrière et en dessous
- D) Vrai
- E) Faux

QCM 4 : CD

- A) Faux : Entre le fascia superficialis et le fascia exopharyngé
- B) Faux : Ils ne sont pas indépendants vu qu'ils sont le prolongement des ligaments suspenseurs du sein
- C) Vrai
- D) Vrai
- E) Faux

QCM 5 : D

- A) Faux : Au niveau
- B) Faux : Au-dessous
- C) Faux : Dessous du petit pectoral
- D) Vrai
- E) Faux : Au-dessus

QCM 6 : B

- A) Faux : Ils représentent les orifices des glandes sudoripares et sébacées.
- B) Vrai
- C) Faux : Contraction involontaire
- D) Faux : Glandes sudoripares et sébacée pas sudorales ☺
- E) Faux

QCM 7 : ADE

- A) Vrai
- B) Faux : C'est le seul de constant justement
- C) Faux : Supéro-inférieur ça veut rien dire :p
- D) Vrai
- E) Vrai

QCM 8 : BD

- A) Faux : Il part de l'acromion
- B) Vrai
- C) Faux : Il s'atrophie à la ménopause
- D) Vrai
- E) Faux

4. Histologie de la Glande Mammaire

2015 – 2016 (Pr. Philip)

QCM 1 : A propos du sein, donnez les réponses vraies :

- A) Le sein est en position pectorale, en avant de la paroi costale, devant le muscle mammaire
- B) Les glandes mammaires dérivent du mésoderme
- C) Le sein est une glande à fonction principalement paracrine
- D) Le sein est constitué de 15 à 25 lobules mammaires
- E) Les propositions A, B, C et D sont fausses

QCM 2 : A propos de la régulation hormonale de la glande mammaire :

- A) Lors de la première phase du cycle menstruel, l'œstrogène incite les canaux galactophores à se développer
- B) De la naissance à la puberté, les canaux vont se développer sous l'influence de l'œstrogène, des corticoïdes et de facteurs de croissance
- C) Les corticoïdes surrénaliens diminuent la production lactée durant la phase de lactation
- D) Au moment de la ménopause, les cellules épithéliales vont s'atrophier par manque de soutien hormonal
- E) Les propositions A, B, C et D sont fausses

QCM 3 : A propos de la glande mammaire :

- A) Le développement embryologique des glandes mammaires des deux sexes est identique
- B) Chaque lobe mammaire est composé par une glande tubulo-acineuse qui se subdivise en lobules séparés par des cloisons conjonctives
- C) Chaque lobe se termine par un canal galactophore, qui lui même présente une dilatation appelée sinus lactifère
- D) Le réseau vasculaire du sein est extrêmement intense et est doublé d'un réseau lymphatique développé
- E) Les propositions A, B, C et D sont fausses

QCM 4 : A propos de la glande mammaire :

- A) Elle est composée de deux types d'épithélium : Glandulaire au niveau du lobule et prismatique haut sécrétoire autour des canaux
- B) Le colostrum est la forme de sécrétion mammaire disponible pendant le premier mois de la lactation
- C) Pour évacuer les produits de sécrétion, il faut un système qui va pressuriser les glandes : c'est le rôle du tissu musculaire strié que l'on retrouve autour des canaux galactophores
- D) Pendant la grossesse, les glandes mammaires se multiplient et deviennent tubulo-acineuses
- E) Les propositions A, B, C et D sont fausses

QCM 5 : A propos de la glande mammaire, donnez-la ou les bonnes réponses :

- A) De la naissance à la puberté, la glande mammaire va se développer sous l'influence de l'œstrogène, des corticoïdes, et de facteurs de croissance
- B) Chaque sein est constitué par 15 à 25 lobes mammaires
- C) Les cellules des canaux galactophores sont entourées de cellules myoépithéliales chargées d'empêcher l'excrétion du produit de sécrétion
- D) Chaque lobe est constitué par une glande tubulo acineuse composée
- E) Les propositions A, B, C et D sont fausses

QCM 6 : A propos de la glande mammaire, donnez-la ou les réponses vraies :

- A) Dans une glande holocrine, l'ensemble de la cellule glandulaire est expulsée de la glande avec son produit de sécrétion
- B) Une même cellule peut avoir à la fois une fonction apocrine et une fonction mérocrine
- C) Dans un acinus et un canal galactophore, les cellules myoépithéliales sont situées sur la face interne de la membrane basale (item concours 2014)
- D) Le tissu conjonctif à l'intérieur du lobule est un tissu lâche que l'on appelle tissu palléal
- E) Les propositions A, B, C et D sont fausses

QCM 7 : A propos de la pathologie mammaire donnez la ou les réponses vraies :

- A) L'hormono-indépendance de la glande mammaire est choisie comme cible dans le traitement anti-cancéreux
- B) On compte seulement 2 types de pathologies mammaires : tumeur bénigne et tumeur maligne
- C) Un cancer est dit infiltrant lorsque ses cellules détruisent et franchissent la lame basale La forme maligne la plus fréquente est le cancer lobulaire infiltrant
- D) Lors d'un cancer in situ, un traitement systémique suffit
- E) Les propositions A, B, C et D sont fausses

Correction : Histologie de la Glande Mammaire**2015 - 2016 (Pr. Philip)****QCM 1 : E**

- A) Faux : muscle **pectoral**
- B) Faux : ectoderme de surface
- C) Faux : Apocrine
- D) Faux : **lobes** mammaires
- E) Vrai

QCM 2 : ABD

- A) Vrai
- B) Vrai
- C) Faux : augmente
- D) Vrai
- E) Faux

QCM 3 : ABCD

- A) Vrai
- B) Vrai
- C) Vrai
- D) Vrai
- E) Faux

QCM 4 : E

- A) Faux : glandulaire et **cubique** sécrétoire
- B) Faux : disponible pendant les premiers **jours** de la lactation
- C) Faux : tissu musculaire **lisse**
- D) Faux : tubulo alvéolaire
- E) Faux

QCM 5 : ABD

- A) Vrai
- B) Vrai
- C) Faux : chargées de faire **avancer** le produit de sécrétion
- D) Vrai
- E) Faux

QCM 6 : ABCD

- A) Vrai
- B) Vrai
- C) Vrai
- D) Vrai
- E) Faux

QCM 7 : E

- A) Faux : l'hormono-**dépendance**
- B) Faux : 3 -> on a aussi la **pathologie inflammatoire**
- C) Faux : cancer **canalaire** infiltrant
- D) Faux : traitement **local**
- E) Vrai

5. Histologie de l'Appareil Génital Féminin

2015 – 2016 (Pr. Philip)

QCM 1 : A propos de la formation de l'utérus :

- A) Les canaux de Müller vont fusionner entre la 3ème et la 5ème semaine au niveau de l'extrémité caudale
- B) Cette fusion laisse une cloison qui va normalement se résorber
- C) Le 1/3 inférieur du vagin dérive du sinus uro-génital et les 2/3 supérieurs ont une origine mésoblastique
- D) Les canaux de Müller donnent la partie endométriale et une petite partie du myomètre
- E) Les propositions A, B, C et D sont fausses

QCM 2 : A propos de l'AGF, donnez les réponses vraies :

- A) L'ovaire est encapsulée dans un tissu conjonctif fibreux appelé l'albuginée
- B) Le myomètre est une paroi musculaire très épaisse indispensable pour le développement de l'œuf, sa protection et l'accouchement
- C) La trompe est divisée en 3 parties : le pavillon, l'ampoule et l'isthme
- D) Les glandes endocervicales subissent des changements dans leur activité sécrétoire pendant le cycle
- E) Les propositions A, B, C et D sont fausses

QCM 3 : A propos de l'ovaire, donnez les réponses vraies :

- A) On y retrouve des fibroblastes, des fibres de collagène, de la substance fondamentale et des fibres musculaires lisses (liste non exhaustive)
- B) Dans le cortex on retrouve les follicules qui contiennent les gamètes à différents stades de développement
- C) Les corps jaunes sont responsables de la production d'une seule hormone : l'œstrogène
- D) L'épithélium germinatif est situé dans la corticale de l'ovaire et contient les gamètes
- E) Les propositions A, B, C et D sont fausses

QCM 4 : A propos de l'utérus, donnez les réponses vraies :

- A) Le myomètre a deux fonctions : protéger le fœtus et se contracter pour provoquer l'expulsion du bébé
- B) Le myomètre est composé d'un épithélium cylindrique simple
- C) Au niveau de l'endomètre, on va avoir deux phases successives : la phase proliférative et la phase migratoire
- D) En l'absence de progestérone, l'endomètre ne peut persister et commence à se détruire
- E) Les propositions A, B, C et D sont fausses

QCM 5 : A propos de l'AGF, donnez les réponses vraies :

- A) Le col utérin permet de laisser passer les spermatozoïdes du vagin à la cavité utérine
- B) L'épithélium du col utérin est pavimenteux unistratifié
- C) Lors d'une cytologie cervicale normale, on doit retrouver des cellules roses
- D) Lors de la phase proliférative, les taux croissants d'œstrogènes vont induire une sécrétion de mucus fluide au niveau du col
- E) Les propositions A, B, C et D sont fausses

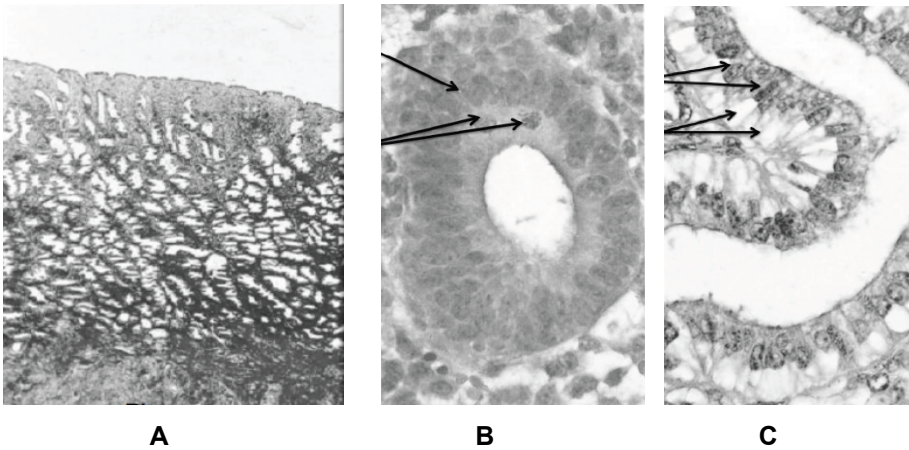
QCM 6 : A propos des ovaires, donnez-la ou les bonnes réponses :

- A) Ils mesurent entre 3 et 5 mm de long
- B) Ils sont encapsulés dans un tissu conjonctif fibreux : l'albuginée
- C) On retrouve quelques fibres musculaires lisses à l'intérieur de l'ovaire
- D) Les follicules post-ovulatoires (appelés corps jaunes) sont responsables de la production d'œstrogène et de testostérone
- E) L'épithélium germinatif est faussement appelé germinatif car il n'est pas à l'origine des gamètes féminins

QCM 7 : A propos des trompes et du col de l'utérus, donnez-la ou les bonnes réponses :

- A) Plus on se rapproche de la cavité utérine plus la lumière des trompes diminue
- B) La trompe est bordée d'un épithélium pavimenteux pluristratifié
- C) On ne retrouve pas de cellules ciliées dans l'épithélium des trompes
- D) Des cellules immunitaires de type leucocytaires sont présentes dans le stroma du col de l'utérus
- E) Les propositions A, B, C et D sont fausses

QCM 8 : A propos des photos ci-dessous, donnez-la ou les bonnes réponses :



- A) La photo A correspond à la phase sécrétoire
- B) La photo B correspond à un endomètre post ménopausique
- C) La photo C correspond à la phase sécrétoire tardive
- D) Si on devait classer ces photos chronologiquement on aurait la photo C avant la B
- E) Les propositions A, B, C et D sont fausses

QCM 9 : A propos de l'AGF, donnez la ou les réponses vraies :

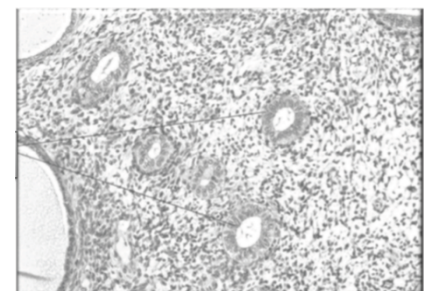
- A) Au cours du cycle, l'épithélium du vagin subit des changements qui vont amener une légère kératinisation des cellules les plus profondes
- B) Le glycogène produit par les cellules du vagin est métabolisé par des bactéries commensales pour former de l'acide lactique qui inhibe la croissance des micro-organismes pathogènes
- C) La cytologie cervicale permet de poser un diagnostic de cancer du col de l'utérus
- D) Le léiomyome est une tumeur bénigne courante Il s'agit d'une prolifération des cellules musculaires lisses (entre autres)
- E) Les propositions A, B, C et D sont fausses

QCM 10 : A propos de l'AGF donnez la ou les réponses vraies :

- A) Au cours d'une grossesse, l'augmentation de la taille du myomètre est due à l'augmentation du nombre de cellules (hypertrophie) et de leur taille (hyperplasie)
- B) Les règles sont incoagulables en raison de la libération de facteurs inhibiteurs (anticoagulants) permettant l'élimination de la muqueuse
- C) La phase proliférative de l'endomètre est sous l'influence des œstrogènes : l'épaisseur de la muqueuse se met à croître
- D) La trompe est bordée en périphérie par un tissu musculaire lisse qui va progressivement augmenter de taille en se rapprochant de l'ovaire
- E) Les propositions A, B, C et D sont fausses

QCM 11 : A propos de la photo ci-contre, donnez la ou les réponses vraies :

- A) Il s'agit d'un endomètre à la fin des menstruations
- B) Il s'agit d'un endomètre post-ménopausique
- C) L'endomètre est réduit à sa couche basale
- D) Les cellules de cet épithélium sont cubiques (presque prismatiques)
- E) Les propositions A, B, C et D sont fausses



Correction : Histologie de l'Appareil Génital Féminin**2015 - 2016 (Pr. Philip)****QCM 1 : BD**

- A) Faux : Entre le 3^{ème} et le 5^{ème} mois
B) Vrai
C) Faux : L'item en lui-même est Vrai mais l'énoncé parle de la formation de l'**utérus** et pas du vagin...
D) Vrai
E) Faux

QCM 2 : ABD

- A) Vrai
B) Vrai
C) Faux : 4 parties : pavillon, ampoule, isthme et partie intra uterine
D) Vrai
E) Faux

QCM 3 : AB

- A) Vrai
B) Vrai
C) Faux : Les corps jaunes sont responsables de la production d'oestrogène et de progesterone
D) Faux : L'épithélium germinatif est faussement appelé germinatif car il ne contient AUCUN gamète
E) Faux

QCM 4 : AD

- A) Vrai
B) Faux : c'est l'**endomètre** qui est constitué d'un épithélium cylindrique simple
C) Faux : phase proliférative et phase **secrétoire**
D) Vrai
E) Faux

QCM 5 : ACD

- A) Vrai
B) Faux : pavimenteux pluristratifié
C) Vrai
D) Vrai
E) Faux

QCM 6 : BCE

- A) Faux : entre 3 et 5 cm
B) Vrai
C) Vrai
D) Faux : oestrogène et **progestérone**
E) Vrai

QCM 7 : AD

- A) Vrai
B) Faux : épithélium cylindrique uni stratifié
C) Faux : certaines sont ciliées d'autres ne le sont pas
D) Vrai
E) Faux

QCM 8 : A

- A) Vrai
B) Faux : phase proliférative tardive
C) Faux : phase sécrétoire **débutante**
D) Faux : B puis C
E) Faux

QCM 9 : BD

- A) Faux : des cellules les plus **superficielles**
- B) Vrai
- C) Faux : C'est un examen de **dépistage** !!
- D) Vrai
- E) Faux

QCM 10 : BC

- A) Faux : augmentation du nombre = hyperplasie et augmentation de la taille = hypertrophie (lisez bien les parenthèses...)
- B) Vrai
- C) Vrai
- D) Faux : augmente en se rapprochant de la cavité utérine
- E) Faux

QCM 11 : BCD

- A) Faux : voir B
- B) Vrai
- C) Vrai
- D) Vrai
- E) Faux

6. Histologie de l'Appareil Génital Masculin

2015 – 2016 (Pr. Philip)

QCM 1 : A propos de l'appareil génital masculin, donnez les réponses vraies :

- A) On retrouve deux types de glandes de type exocrine : La prostate et la vésicule séminale
- B) Les parties distales des canaux de Wolff fusionne au niveau du sinus uro-génital
- C) La structure de l'Appareil Génital masculin est constituée d'un système de canaux pairs comprenant les canaux efférents, l'épididyme, les canaux éjaculateurs et les vésicules séminales
- D) Le canal de Muller provient d'une partie du canal de Wolff
- E) Les propositions A, B, C et D sont fausses

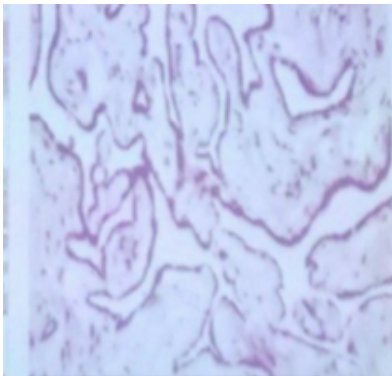
QCM 2 : A propos de l'appareil génital masculin, on retrouve dans l'ordre (liste non exhaustive) :

- A) Tubes séminifères – Canaux efférents – canaux éjaculateurs
- B) Tubes séminifères – Epididyme – Canal déférent – Prostate – Vésicule séminale
- C) Rete Testis – Canal déférent – Epididyme – Canaux efférents – Urètre
- D) Rete Testis – Canal déférent – Vésicule séminale – Urètre pénien – Urètre prostatique
- E) Epididyme – Vésicule séminale – Prostate – Urètre

QCM 3 : A propos de l'appareil génital masculin, donnez les réponses vraies :

- A) Dans le tube séminifère, les cellules les plus immatures et jeunes se trouvent sur la face externe du tube séminifère
- B) La descente du testicule va entraîner un repli du péritoine pour constituer une séreuse appelé tunique vaginale
- C) L'albuginée est une coque conjonctive qui entoure le testicule
- D) Le testicule est mobile à l'intérieur du scrotum
- E) Les propositions A, B, C et D sont fausses

QCM 4 : A propos de l'appareil génital masculin, donnez les réponses vraies :



- A) L'épithélium ci-contre représente le canal efférent
- B) C'est un épithélium cubo-cylindrique
- C) C'est un épithélium cylindrique
- D) Cet épithélium peut contenir des flagelles
- E) Cet épithélium permet la progression des spermatozoïdes en son sein

QCM 5 : A propos de l'appareil génital masculin, donnez les réponses vraies :

- A) Les canaux efférents traversent une coque conjonctive appelé albuginée
- B) Leur épithélium est cubo-cylindrique : cubique ciliée, cylindrique non cilié
- C) L'épididyme part de la partie cranio supérieure vers la partie caudale pour s'aboucher au canal déférent
- D) Le canal déférent (ou canal éjaculateur) s'abouche à la partie postérieure de la vessie et de la prostate
- E) Les propositions A, B, C et D sont fausses

QCM 6 : A propos de l'appareil génital masculin, donnez-la (les) réponse(s) vraie(s) :

- A) L'appendix testis, reliquat du canal de Muller chez l'homme provient de la partie supérieure des canaux de Muller
- B) Une des caractéristiques de l'épididyme est un tube très contourné sur elle-même, elle est décrite de façon hélicoïdale
- C) Le testicule est constitué d'une coque conjonctive (tunique vaginale) d'où partent des cloisons entre lesquelles on trouve les tubes séminifères (zone de stockage des spermatozoïdes)
- D) La descente du testicule va entraîner un repli du péritoine pour constituer une séreuse appelé albuginée
- E) Les propositions A, B, C et D sont fausses

QCM 7 : A propos de l'appareil génital masculin, donnez-la (les) réponses(s) vraie(s) :

- A) Le liquide prostatique est l'association des glandes de Cowper, de la vésicule séminale et de la prostate
- B) La prostate est constituée de 5 territoires : Les 2 premiers sont d'origine mésodermique et les 3 autres d'origine ectodermique
- C) Les glandes prostatiques principales ou périphériques (mésenchymateuses) présentent une partie glandulaire prolongées par de courts canaux courbes qui vont gagner la partie distale de l'urètre
- D) Les sécrétions de la prostate peuvent se condenser et donner des calculs prostatiques amorphes (corps amyloides)
- E) Les propositions A, B, C et D sont fausses

QCM 8 : A propos de l'appareil génital masculin, donnez-la (les) réponses(s) vraie(s) :

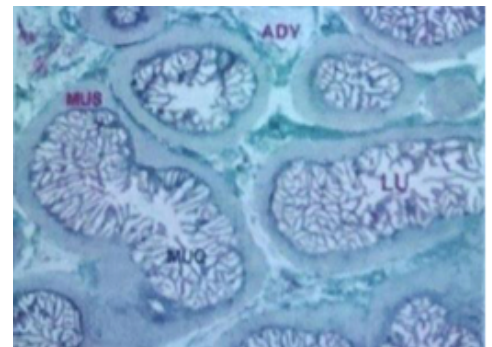
- A) L'épithélium des glandes prostatiques (glandes acineuses) est bi-stratifié : cubique bas (actif), cylindrique (inactif)
- B) Les sécrétions prostatiques correspondent à 50% du liquide séminal
- C) Le pénis est formé d'un corps spongieux (partie latérale en avant) et de deux corps caverneux (partie dorsale)
- D) L'urètre pénien, dans le corps spongieux est entouré par le tissu érectile et est bordée par un épithélium cubique stratifié ou pseudo-stratifié
- E) Les propositions A, B, C et D sont fausses

QCM 9 : A propos de l'AGM, donnez-la (les) réponse(s) vraie(s) :

- A) L'utricule prostatique, partie résiduelle distale du canal de Muller, fusionne avec l'appendix testis
- B) La prostate a une double origine embryologique : Mésoblastique et ectodermique
- C) A la formation du rein, l'uretère vient se positionner sur la partie antérieure de la vessie
- D) La prostate devient active à la 12^e semaine de grossesse
- E) Les propositions A, B, C et D sont fausses

QCM 10 : A propos de la photo ci-contre, donnez-la (les) réponse(s) vraie(s) :

- A) Cet épithélium correspond à la vésicule séminale
- B) Les cellules de cet épithélium sont soumises à une imprégnation hormonale qui varie selon le type de cellules
- C) C'est un épithélium cylindrique pseudo-stratifié
- D) La VS subit une innervation par le système nerveux parasymphatique, qui permet une contraction de la couche musculaire pendant l'éjaculation
- E) Les propositions A, B, C et D sont fausses



QCM 11 : A propos des pathologies liées à l'AGM, donnez-la (les) réponse(s) vraie(s) :

- A) La prostatite se caractérise notamment par une rétention d'urine (globe prostatique) ou des douleurs à la miction
- B) L'hyperplasie ou adénome prostatique est une pathologie bénigne qui touche la plupart des jeunes hommes
- C) Cette pathologie est caractérisée par une hyperplasie ou une hypertrophie des glandes prostatiques principales
- D) Le cancer de la prostate est souvent découvert à un stade avancé. D'ailleurs un de ces outils diagnostics est le dosage du PSA
- E) Les propositions A, B, C et D sont fausses

Correction : Histologie de l'Appareil Génital Masculin

2015 - 2016 (Pr. Philip)

QCM 1 : A

- A) Vrai
- B) Faux : C'est le canal de Muller qui fusionne dans sa distalité
- C) Faux : Les vésicules séminales ne font pas partie du système de canaux
- D) Faux : Une partie du corps de Wolff
- E) Faux

QCM 2 : AE

- A) Vrai
- B) Faux
- C) Faux
- D) Faux
- E) Vrai

QCM 3 : BCD

- A) Faux : Sur la face interne
- B) Vrai
- C) Vrai
- D) Vrai
- E) Faux

QCM 4 : DE

- A) Faux : Rete testis
- B) Faux : Cubique
- C) Faux : Cubique
- D) Vrai
- E) Vrai

QCM 5 : ACD

- A) Vrai
- B) Faux : C'est l'inverse
- C) Vrai
- D) Vrai
- E) Faux

QCM 6 : AB

- A) Vrai
- B) Vrai
- C) Faux : c'est l'albuginée
- D) Faux : C'est la tunique vaginale
- E) Faux

QCM 7 : BD

- A) Faux : Les glandes de Cowper associé au liquide prostatiques donne le sperme.
- B) Vrai
- C) Faux : Endodermique et elles sont prolongées par des long canaux courbes. Désolé ☹
- D) Vrai
- E) Faux

QCM 8 : E

- A) Faux : Cubiques bas inactifs / cylindrique haut actifs.
- B) Faux : Elles correspondent à 75% du liquide séminal.
- C) Faux : Le corps spongieux est sur la partie médiale en avant et non latérale
- D) Faux : Epithélium cylindrique et non cubique.
- E) Vrai

QCM 9 : A

- A) Vrai
- B) Faux
- C) Faux : Elle se positionne sur la partie postérieure de la vessie
- D) Faux : La prostate est active à 5 semaine de grossesse
- E) Faux

QCM 10 : ABC

- A) Vrai
- B) Vrai
- C) Vrai
- D) Faux : Innervation sympathique
- E) Faux

QCM 11 : E

- A) Faux : On parle de globe vésicale et pas globe prostatique
- B) Faux : Les hommes d'une 50aine d'année
- C) Faux : Les glandes prostatiques péri-urétrales
- D) Faux : Le dosage du PSA n'est pas diagnostic mais préventif
- E) Vrai