

Séance de révision : Epreuve UE10

Tutorat 2012-2013 : 35 QCMS – 45 MIN – Code épreuve : 0010



QCM 1 : Propositions concernant les ovaires :

- A) Le corps de l'ovaire est formé de cellules fusiformes (fibroblastes et fibres musculaires lisses), de fibres de collagène et de substance fondamentale qui ensemble constituent le stroma ovarien
- B) À la périphérie du stroma, dans la médulla, les follicules sont nombreux et contiennent des gamètes à différents stades de développement
- C) Les ovaires de tous les mammifères ont une structure de base identique
- D) L'apparence globale de l'ovaire varie considérablement selon les espèces dans le déroulement du cycle ovarien et la période du cycle où l'ovaire est examiné
- E) Les propositions A, B, C et D sont fausses

QCM 2 : Propositions concernant le tractus génital féminin :

- A) Sa structure de base est composée d'une muqueuse, d'une musculature et d'un tissu conjonctif
- B) Tout le tractus subit des changements cycliques sous l'influence des hormones ovariennes libérées au cours du cycle ovarien
- C) Les changements cycliques du tractus génital facilitent le passage des spermatozoïdes dans la trompe en temps voulu
- D) L'implantation d'un ovule fécondé résulte de la sécrétion d'hormones qui stimulent le cycle ovarien et produisent d'importantes modifications dans le tractus génital, qui sont nécessaires au développement du fœtus et à l'accouchement
- E) Les propositions A, B, C et D sont fausses

QCM 3 : Propositions concernant la trompe :

- A) Elle est divisée anatomiquement en 4 parties. De l'ovaire vers l'utérus, on a : l'ampoule, le pavillon, l'isthme et la partie utérine
- B) L'ampoule se déplace pour recouvrir la zone de rupture du follicule de De Graaf lors de l'ovulation
- C) La fécondation a lieu dans le pavillon.
- D) On remarque une diminution de l'épaisseur de la paroi musculaire et une augmentation des franges dans la barrière tubaire en se rapprochant de l'utérus
- E) Les propositions A, B, C et D sont fausses

QCM 4 : Propositions concernant la trompe :

- A) La descente de l'ovule dans la trompe a lieu grâce à de légers mouvements péristaltiques de la paroi tubaire ainsi qu'au courant liquidien propulsé par l'épithélium ciliaire qui la borde
- B) La muqueuse de la trompe se prolonge par un labyrinthe de ramifications, les replis longitudinaux qui constituent un environnement favorable à la nidation
- C) L'épithélium de la trompe est constitué d'une simple couche de cellules épithéliales prismatiques ciliées qui sécrètent une substance qui transporte l'ovule
- D) Les cellules épithéliales des trompes produisent une substance qui joue probablement un rôle dans la nutrition et la protection de l'ovule
- E) Les propositions A, B, C et D sont fausses

QCM 5 : Propositions concernant l'épithélium de la trompe :

- A) C'est une simple couche de cellules épithéliales prismatiques ciliées et non ciliées
- B) La surface épithéliale est quelque peu irrégulière car les cellules ciliées sont en générale moins hautes que les cellules sécrétoires
- C) La micrographie utilise une méthode qui colore les cellules sécrétoires et le collagène de la lamina propria en bleu
- D) Le ratio entre cellules ciliées et non ciliées ainsi que la hauteur des cellules subissent des variations cycliques sous l'influence des hormones ovariennes
- E) Les propositions A, B, C et D sont fausses

QCM 6 : Propositions concernant l'utérus :

- A) L'endomètre subit des changements cycliques afin de constituer un milieu favorable à l'implantation d'un ovule fécondé en temps voulu
- B) Pour que l'implantation soit réussie, l'ovule fécondé a besoin d'un tissu facilement pénétrable, très vascularisé et de glycogène jusqu'à ce que les connexions vasculaires soient établies avec l'environnement maternel
- C) Dans la phase proliférative, le stroma ou chorion prolifère pour former un stroma très riche en glycogène
- D) La phase proliférative est provoquée et maintenue après l'ovulation par la production accrue d'œstrogènes à partir des follicules ovariens en cours de développement
- E) Les propositions A, B, C et D sont fausses

QCM 7 : Propositions concernant les deux phases distinctes dans le cycle de l'endomètre :

- A) La phase proliférative sous le contrôle de la progestérone permet la formation d'un stroma très vascularisé avant l'ovulation
- B) La phase sécrétoire sous le contrôle de la progestérone permet la formation importante de glycogène après l'ovulation
- C) La phase proliférative sous le contrôle des œstrogènes permet la formation d'un stroma très vascularisé après l'ovulation
- D) La phase sécrétoire sous le contrôle de la progestérone permet la formation d'un stroma très vascularisé avant l'ovulation
- E) Les propositions A, B, C et D sont fausses

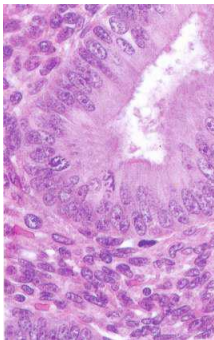
QCM 8 : Propositions concernant l'appareil génital féminin :

- A) Jusqu'au moment de l'implantation d'un ovule fécondé, la production continue de progestérone est inhibée par un rétrocontrôle négatif de l'antéhypophyse, supprimant ainsi la libération de LH et conduisant à l'involution du corps jaune
- B) La phase de prolifération commence le premier jour du cycle féminin
- C) L'ovulation a lieu habituellement vers le 14^{ème} jour
- D) La progestérone permet le maintien de l'endomètre si il y a fécondation
- E) Les propositions A, B, C et D sont fausses

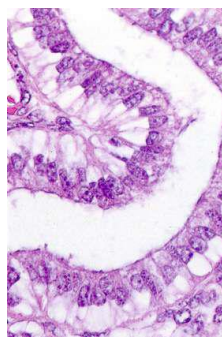
QCM 9 : Propositions concernant l'endomètre :

- A) L'endomètre est divisé en 3 couches histologiques et physiologiques qui sont de la plus superficielle à la plus profonde : la couche spongieuse, la couche compacte et la couche basale
- B) La couche basale adjacente au myomètre, présente les changements les moins importants durant le cycle menstruel et n'est pas éliminée durant la menstruation
- C) La majeure partie de l'endomètre est éliminée pendant les règles
- D) Les glandes tubuleuses de la couche fonctionnelle deviennent tortueuses et dilatées (en dents de scie) contenant du glycogène à la fin de la phase sécrétoire
- E) Les propositions A, B, C et D sont fausses

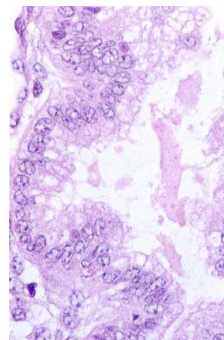
QCM 10 : Propositions concernant l'endomètre :



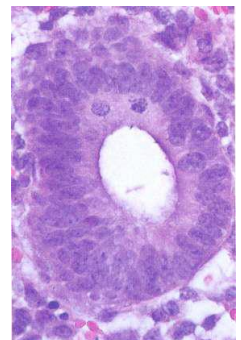
1



2



3



4

- A) La photo 1 correspond à la phase proliférative débutante car on peut voir des cellules cylindriques avec un noyau basale et un nucléole volumineux
- B) La photo 2 correspond à la phase proliférative tardive car on a un épithélium pseudostratifié
- C) La photo 4 est sous la dépendance de la progestérone
- D) La photo 3 correspond à la phase sécrétoire tardive car on peut voir des cellules pâles, irrégulières et gonflées de glycogène
- E) Les propositions A, B, C et D sont fausses

QCM 11 : Propositions concernant les menstruations :

- A) L'arrêt de la sécrétion d'œstrogènes et de progestérone provoque la dégénérescence du corps jaune et entraîne une vasodilatation des artéioles spiralées de la couche fonctionnelle de l'endomètre
- B) L'ischémie de la couche fonctionnelle provoque la désintégration de toute la couche fonctionnelle qui est progressivement éliminée
- C) Les règles sont constituées de sang, d'épithélium glandulaire et d'éléments du chorion
- D) Les règles sont dans un premier temps incoagulables en raison de la libération de facteurs inhibant la coagulation
- E) Les propositions A, B, C et D sont fausses

QCM 12 : Propositions concernant la ménopause :

- A) L'épithélium glandulaire devient cubique ou presque prismatique
- B) La réduction de l'endomètre à sa couche basale primitive entraîne une réduction de la taille de l'utérus de moitié
- C) Il n'y a plus d'activité sécrétoire, le stroma est beaucoup moins riche en cellules et est dépourvu de mitose
- D) Les glandes deviennent dispersées et inactives
- E) Les propositions A, B, C et D sont fausses

QCM 13 : Propositions concernant le myomètre :

- A) Il est composé de faisceaux entrecroisés de cellules musculaires lisses longues, fusiformes, groupées en couches mal définies
- B) Le muscle est vascularisé par un riche réseau d'artères et de veines contenues dans le tissu conjonctif dense
- C) Pendant la grossesse, le myomètre augmente énormément de volume du fait des divisions cellulaires (hypertrophie) et de la croissance cellulaire (hyperplasie)
- D) Le léiomyome ou léiomyofibrome est une tumeur bénigne courante résultant de la prolifération des cellules musculaires lisses et/ou du tissu conjonctif fibreux
- E) Les propositions A, B, C et D sont fausses

QCM 14 : Propositions concernant le col utérin :

- A) Les 3 fonctions du col sont : laisser passer les spermatozoïdes, protéger l'utérus et les voies génitales supérieures de l'infection et la dilation pour laisser passer la tête fœtal lors de l'accouchement
- B) Le canal endocervical est bordé par un épithélium pavimenteux stratifié
- C) Le col est essentiellement constitué d'un tissu conjonctif riche en collagène et en cellules musculaires lisses pour favoriser la propulsion du fœtus lors de l'accouchement
- D) A la phase proliférative, les taux croissants d'œstrogène provoquent une sécrétion de mucus fluide qui permet le passage des spermatozoïdes dans l'utérus au cours de la période ovulatoire
- E) Les propositions A, B, C et D sont fausses

QCM 15 : Propositions concernant le col de l'utérus:

- A) Avec la méthode de Papanicolaou, les cellules de surface de l'épithélium pavimenteux stratifié ont des noyaux petits, pycnotiques et sont colorées en bleu car elles contiennent une faible quantité de kératine
- B) L'épithélium mucosécrétant, bordant l'exocol, s'invagine pour former des cryptes profondes et des tunnels donnant l'aspect de glandes tubuleuses ramifiées
- C) Au-dessous de la jonction entre l'endocol et l'exocol, le stroma cervical est fréquemment infiltré de leucocytes qui participent à la défense contre les microorganismes
- D) Après l'ovulation, des cellules riches en glycogène sont libérées dans la cavité vaginale
- E) Les propositions A, B, C et D sont fausses

QCM 16 : Propositions concernant le vagin :

- A) Ses parois sont constituées par une muqueuse bordée par un épithélium pavimenteux stratifié, une couche de muscle strié et à l'extérieur une couche conjonctive, l'adventice
- B) Le chorion dense est riche en fibres élastiques, il contient un riche plexus de petites veines et il est dépourvu de glandes
- C) Au cours du cycle menstruel, l'épithélium subit des changements qui comportent une légère kératinisation des cellules superficielles
- D) Au cours du cycle, les cellules superficielles produisent du glycogène qui est métabolisé par les bactéries commensales pour former de l'acide lactique qui inhibe la croissance des micro-organismes pathogènes
- E) Les propositions A, B, C et D sont fausses

QCM 17 : Un homme se présente à vous pour rétention aigue d'urine, vous lui posez donc une sonde urinaire.

- A) Cette sonde passera par l'uretère pour atteindre la vessie
- B) Cette sonde traversera dans l'ordre : l'urètre, le canal éjaculateur, le canal déférent et l'épididyme avant d'atteindre le testicule
- C) Cette sonde traversera dans l'ordre : l'urètre, le canal éjaculateur, les canaux efférents et l'épididyme avant d'atteindre le testicule
- D) Lors de cet acte médical, il n'y a aucun risque de causer une hémorragie
- E) Les propositions A, B, C et D sont fausses

QCM 18 : Propositions concernant le pénis :

- A) L'urètre pénien est contenue dans un tissu érectile : le corps spongieux
- B) Pendant l'érection, sous l'effet du système nerveux central, la dilation des artères hélicines provoque le remplissage des sinus caverneux, qui par leur distension compriment et empêchent le retour veineux
- C) Dans le corps spongieux, le remplissage vasculaire entraîne l'affaissement de l'urètre pénien, vaincu par les contractions puissantes du tractus séminal lors de l'éjaculation
- D) Des glandes périurétrales muqueuses lubrifient le revêtement urétral
- E) Les propositions A, B, C et D sont fausses

QCM 19 : Propositions concernant la glande prostatique :

- A) La prostate est une glande qui entoure le col vésical et la partie initiale de l'urètre
- B) La masse glandulaire prostatique est répartie en deux portions : périphérique et interne
- C) La portion interne est constituée des glandes prostatiques principales se drainant dans la partie distale de l'urètre
- D) La portion périphérique est constituée des glandes péri-urétrales se drainant dans les sinus urétraux
- E) Les propositions A, B, C et D sont fausses

QCM 20 : Propositions concernant la glande prostatique :

- A) La paroi de l'urètre pénien est formée par la glande prostatique
- B) Les glandes prostatiques sont acineuses et bordées par un épithélium bi-stratifié : des cellules basales aplaties et des cellules sécrétoires
- C) La glande prostatique ne sécrète qu'une part minime du liquide séminal
- D) Son produit de sécrétion se condense parfois dans les glandes en corps amylicés
- E) Les propositions A, B, C et D sont fausses

QCM 21 : Lors de l'éjaculation, les spermatozoïdes traversent successivement :

1. Tubes séminifères
2. Canal éjaculateur
3. Urètre
4. Epididyme
5. Canaux efférents
6. Rete testis
7. Canal déférent

- A) 1 – 5 – 4 – 6 – 2 – 7 – 3
- B) 1 – 6 – 5 – 4 – 7 – 2 – 3
- C) 1 – 6 – 7 – 4 – 5 – 2 – 3
- D) 1 – 5 – 4 – 7 – 6 – 3 – 2
- E) Les propositions A, B, C et D sont fausses

QCM 22 : Propositions concernant les testicules :

- A) La tunique vaginale est une tunique séreuse qui protège le testicule en le laissant mobile à l'intérieur du scrotum
- B) La tunique vaginale émet des cloisons conjonctives qui délimitent le tissu testiculaire en lobules
- C) A l'intérieur de chaque lobule, il existe un à quatre tubes séminifères, très contournés, lieu de l'ovogénèse
- D) Les tubes séminifères convergent vers le rete testis qui est bordé par une couche de cellules cubiques, dont certaines sont dotées d'un flagelle
- E) Les propositions A, B, C et D sont fausses

QCM 23 : Propositions concernant l'appareil génital masculin :

- A) Le liquide séminal est un fluide nutritif et lubrifiant majoritairement sécrété par l'épididyme et la vésicule séminale
- B) Les glandes bulbo-urétrales (de Cowper) sécrètent un liquide préparant l'urètre au passage de l'urine
- C) On trouve deux corps caverneux dans la partie ventrale du pénis
- D) Un système de canaux impairs (les canaux efférents, l'épididyme, le canal déférent, et le canal éjaculateur) reçoit et convoie les spermatozoïdes
- E) Les propositions A, B, C et D sont fausses

QCM 24 : Propositions concernant les testicules :

- A) Les tubes séminifères contiennent les cellules de Sertoli et Leydig
- B) Les cellules de Leydig sont de grandes tailles, isolées ou en amas et en relation étroite avec les capillaires sanguins et lymphatiques
- C) Les cellules de Leydig sécrètent de la testostérone sous le contrôle d'une gonadotrophine hypophysaire : la FSH
- D) Le testicule est entouré par une couche de tissu conjonctif dense fibreux : l'albuginée
- E) Les propositions A, B, C et D sont fausses

QCM 25 : Propositions concernant l'appareil génital masculin :

- A) L'épididyme est un long canal contourné s'étendant à la face postérieure du testicule jusqu'à son pôle inférieur
- B) Le revêtement épithélial de l'épididyme est de type cylindrique pseudostratifié avec des flagelles sur le pôle apical qui serviraient à réabsorber des fluides en excès
- C) Le revêtement épithélial du canal déférent est de type cylindrique pseudo-stratifié
- D) Le revêtement épithélial de la vésicule séminale est cubique simple et de type sécrétoire
- E) Les propositions A, B, C et D sont fausses

QCM 26 : Propositions concernant l'appareil génital masculin :

- A) La glande prostatique est bordée par un épithélium bi-stratifié
- B) Les cellules sécrétoires de la prostate ont un aspect variable selon le degré de stimulation œstrogénique : cubique bas, inactif ou cylindrique haut, actif
- C) Les cellules basales de la prostate sont aplaties et forment une couche discontinue le long de la membrane basale
- D) L'urètre pénien, entouré par le corps caverneux urétral, est bordé par un épithélium cylindrique stratifié ou pseudostratifié
- E) Les propositions A, B, C et D sont fausses

QCM 27 : Propositions concernant l'anatomie du sein :

- A) La mamelle correspond au mamelon du sein
- B) Chez l'homme et la femme, on peut retrouver des mamelons surnuméraires sur la crête de lait
- C) Le sein est situé sur la paroi ventrale de l'abdomen, c'est une glande lactifère et sexuelle
- D) Du centre vers la périphérie, on retrouve : l'aréole, le mamelon et la peau péri-aréolaire
- E) Les propositions A, B, C et D sont fausses

QCM 28 : Propositions concernant l'anatomie du sein:

- A) Le mamelon doit se situer sur la ligne médio-claviculaire
- B) On trouve des glandes mammaires accessoires et des glandes sudoripares au niveau des tubercules du mamelon
- C) Sous la peau de l'aréole, on trouve des petits muscles sous-cutanés qui permettent l'éjection du lait
- D) Quand le sein a un certain volume on peut distinguer un pli supra-mammaire
- E) Les propositions A, B, C et D sont fausses

QCM 29 : Propositions concernant l'anatomie du sein :

- A) Le processus glandulaire axillaire est la seule expansion constante de la glande mammaire
- B) En avant et directement au contact du petit pectoral, on trouve une bourse de glissement qui permet la mobilité de la glande mammaire
- C) On peut détecter un cancer profond de la glande mammaire à l'examen clinique
- D) On peut détecter un cancer superficiel de la glande mammaire à l'examen clinique
- E) Les propositions A, B, C et D sont fausses

QCM 30 : Propositions concernant l'anatomie du sein:

- A) Les ligaments suspenseurs de la glande mammaire (de Cooper) relie le fascia superficiel pré-mammaire au fascia superficiel rétro-mammaire
- B) Les ligaments suspenseurs de la glande mammaire (de Cooper) cloisonnent le sein en lobes
- C) Les ligaments suspenseurs de la glande mammaire (de Cooper) relient le fascia superficiel à la peau du sein
- D) A la mammographie, on voit les ligaments de Cooper en périphérie de la peau
- E) Les propositions A, B, C et D sont fausses

QCM 31 : Propositions concernant l'anatomie du sein :

- A) Un cancer tubulaire peut empêcher la sortie du lait maternel
- B) Les cancers tubulaires sont plus fréquents que les cancers alvéolaires
- C) Les lobules sont divisés en lobes
- D) Le sein est une glande tubulo-alvéolaire
- E) Les propositions A, B, C et D sont fausses

QCM 32 : Propositions concernant l'anatomie du sein :

- A) Le petit pectoral s'accroche au niveau de la 3^{ème}, 4^{ème} et 5^{ème} côte
- B) La glande mammaire est positionnée entre le 3^{ème} et le 5^{ème} espace intercostal
- C) L'artère et la veine axillaire passe au-dessous de la première côte et sur le petit pectoral
- D) Les 3 premières branches de l'artère axillaire alimentent la glande mammaire.
- E) Les propositions A, B, C et D sont fausses

QCM 33 : A propos de la vascularisation artérielle de la glande mammaire :

- A) La glande mammaire est vascularisée par 2 réseaux anastomotiques artériels : un réseau superficiel et un réseau profond
- B) Le réseau profond est le plus développé
- C) Le réseau superficiel comprend une partie sous-dermique et une partie rétro-glandulaire
- D) Le réseau superficiel est relié au réseau profond par des branches suivant les ligaments suspenseurs du sein
- E) Les propositions A, B, C et D sont fausses

QCM 34 : Dans la prise en charge d'un cancer du sein, est réalisé un curage ganglionnaire :

- A) On commencera alors par les ganglions situées en-dessous du petit pectoral
- B) Si on fait une mastectomie totale, il n'y a plus besoin de retirer les éléments lymphatiques
- C) Lorsque les ganglions apicaux sont atteints, on doit retirer la veine axillaire, ce qui peut engendrer une baisse du retour veineux du membre supérieur concerné
- D) La classification de Berg répartit les ganglions lymphatiques du sein en 3 étages selon leur position par rapport au muscle grand pectoral
- E) Les propositions A, B, C et D sont fausses

QCM 35 : A propos de l'anatomie du sein :

Si un cancer du sein envahit les plans profonds, la glande mammaire devient mobile par rapport au thorax
CAR

Entre le muscle petit pectoral et le muscle grand pectoral, on retrouve une bourse de glissement

- A) Le fait et la raison proposés sont justes et unis par une relation de cause à effet
- B) Le fait et la raison sont justes mais ne sont pas unis par une relation de cause à effet
- C) Le fait est exact mais la raison proposée est fausse
- D) Le fait est faux mais la raison proposée est un fait ou une donnée juste
- E) Le fait et la raison proposés sont faux