

## Le tour de la bourse

Mes aventures en endoc' :

Un patient d'une vingtaine d'année, atteint du syndrome de Klinefelter #BDR, se présente en consultation pour un bilan.

L'interne me propose gentiment de lui faire un examen clinique complet, qui comprend bien évidemment la mesure du volume testiculaire du monsieur. Si vous ne voyez pas à quoi ressemble un orchidomètre,

je vous invite à checker ça sur internet, le principe c'est de comparer les boules du collier aux testicules du patient. Résultat ils étaient tellement petits que c'était pas trop interprétable d'après l'interne. Je vous laisse imaginer le malaise (pour moi et pour le patient).

Hajer

## Coup de pâte

Les astuces d'Ariane

## Tofu mariné

Coupez du tofu ferme en dés dans un bol. Ajoutez-y 3 cuillères à soupe d'huile d'olive, 1 cs de vinaigre balsamique, 1 cc de moutarde à l'ancienne, 1 cc de sauce soja, un peu de basilic, une pincée de sel et de poivre. Mélangez, laissez reposer au frigo au moins une heure en mélangeant régulièrement. C'est prêt!

## Touche ta nouille

### Son de blé

Rise up – Andra Day  
Evidemment – Lomepal  
What's up – 4 Non Blondes  
Grave – Eddy De Pretto  
Ta reine – Angèle  
Budapest – George Ezra  
Polaroid – Cabadzi  
La Bamba – Ritchie Valens

### Tu tubes

Vidéo : HAGRID LE GROS PORC [YTP FR] – BOTCH  
Chaîne Youtube : Ina.fr – Archives de la télévision française (beaucoup de sujets intéressants)  
Chaîne Youtube : Hit the Road – Urbex / Parkour / Escalade / Défis / Grimpe urbaine et visuels époustouflants

### Actus alitées

Mardi 5 février – Première séance tutorat et vente de crêpes de La Passoire au Petit Valrose. Suivez le planning du Tutorat pour connaître les SDA du jeudi.

## La Passoire



### La Passoire 83

Rédac' cheffes : Hajer & Léonie  
Conception maquette : Tony  
Si tu lis les conneries que j'écris ici et que tu veux que je continue, manifeste-toi en mp @LaPassoire.

Retrouvez La Passoire sur [www.carabinsnicois.fr/phpbb](http://www.carabinsnicois.fr/phpbb)



# La Passoire

19 janvier 2019

Journal hebdomadaire du  
**Tutorat Niçois**

## Conseils

# Se remettre dans le bain

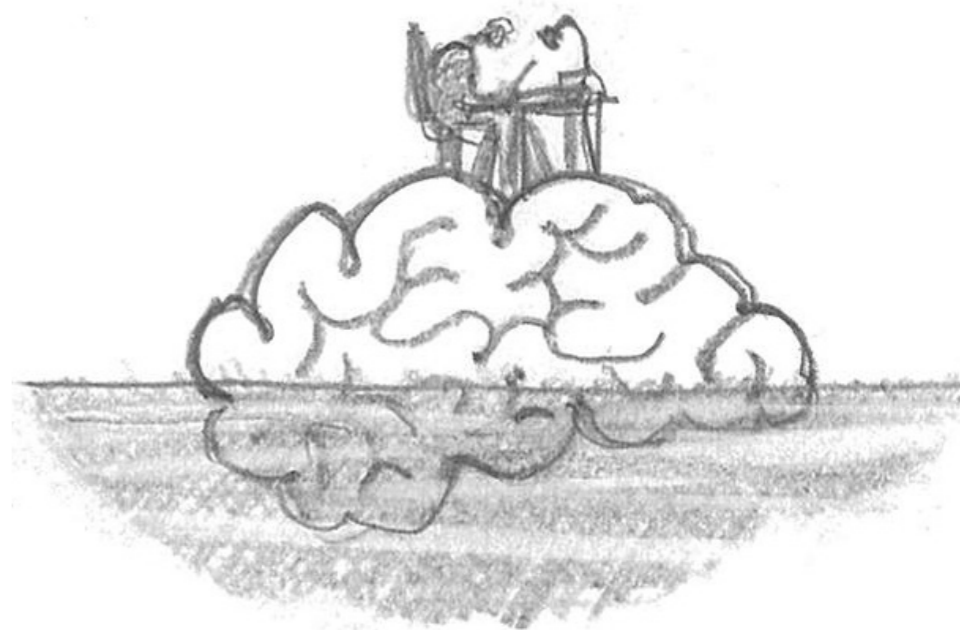
Des conseils pour appréhender la reprise laborieuse de ce deuxième semestre.

Vous sortez juste du concours blanc du S2, sans doute épuisé-e-s par cette longue journée d'épreuves jusqu'ici inconnues (si vous êtes primant-e-s).

Les deux semaines de tut' rentrée ont été difficiles à supporter, et c'est normal, pas facile de dire adieu à sa tranquillité à peine retrouvée. De plus, la rencontre avec ce nouveau concept appelé anatomie peut demander un temps d'adaptation. C'est une matière compliquée au début mais passionnante. Je me souviens encore de mon premier cours d'anatomie de la tut' rentrée sur le système nerveux, sur lequel je me suis cassé la tête pendant plusieurs jours. Mais une fois que ça y est, que c'est rentré, ça l'est pour longtemps et sera un gros avantage pour vous pendant le semestre en vous faisant gagner du temps.

### Timing

Quatre heures par jour. C'est le maximum que je pouvais faire pendant les révisions de la tut' rentrée. Ce n'est pas le cas de tout le monde mais si c'est votre cas, soyez rassuré-e-s, cela ne signifie pas que vous êtes en train de vous échouer sur une plage froide et déserte d'une Bretagne grisâtre. C'est même plutôt normal. S'y remettre tout doucement est indispensable après



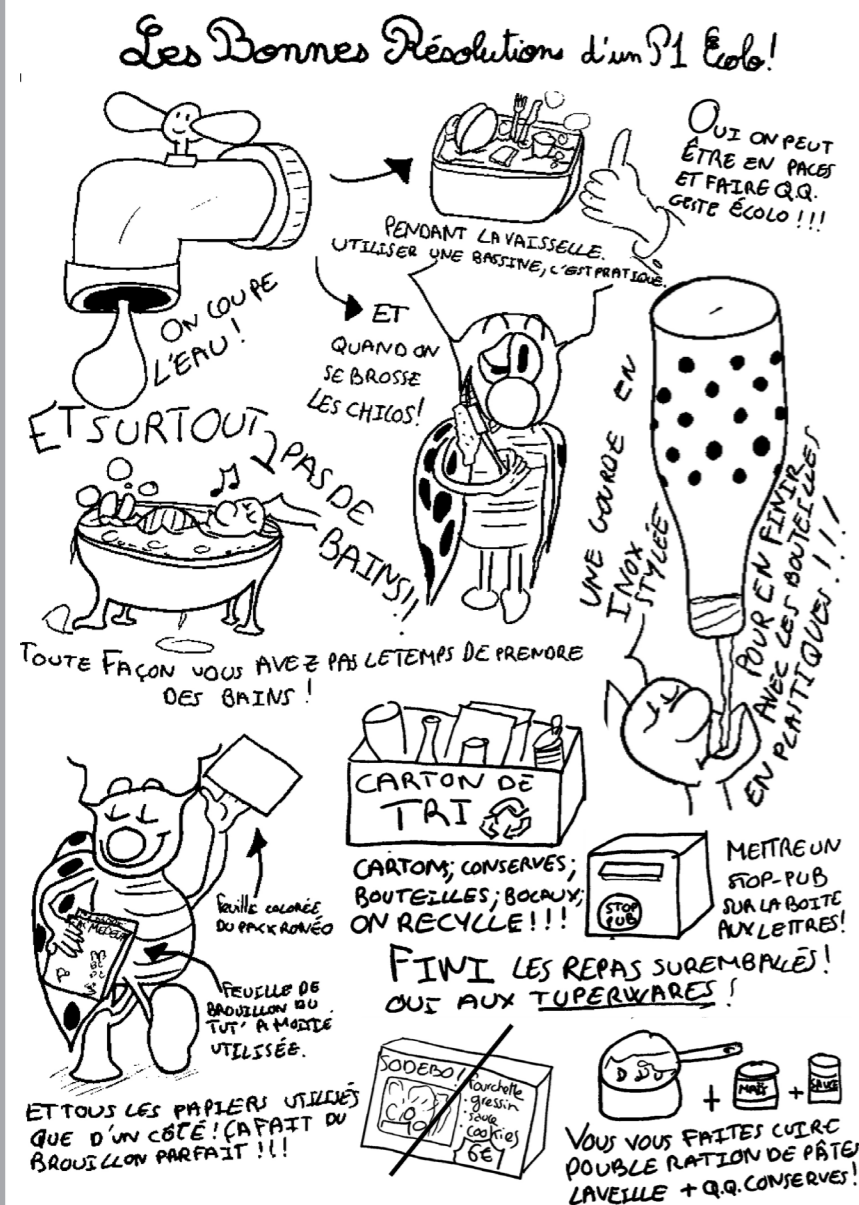
### Zen

un long repos, et c'est à ça que sert la tut' rentrée. Ne vous mettez pas trop la pression, vous n'êtes qu'au début d'un long semestre durant lequel il faut économiser votre énergie. Prenez le temps d'apprécier les matières très intéressantes du S2, dites-vous que la SSH, la pharmaco, l'anatomie, vous apportent une culture générale énorme. Et avec ça, vous pourrez crâner en société, à la différence de la chimie O qui est une confiture très difficile à étaler (se rapprochant plutôt du plâtre).

Le S2 demande généralement moins de travail que le S1 mais de tenir sur la longueur. Une durée quotidienne de travail de 9-10 h au lieu de 12 h au S1, peut être suffisante si vous êtes efficaces. Vous partez sur un semestre passionnant, et plus tranquille bien que long. Le soleil va revenir, alors, relax, inspirez une bonne bouffée d'optimisme.

Léonie

Illustration : Tony



# Voyage, voyage

Les vacances sont terminées, mais cela ne vous empêche pas de rêver de tour du monde.

On commence au Mexique, dans la péninsule du Yucatan, près de Cancún. C'est dans la Cenote Angelita que je vous invite, un gouffre rempli d'eau qui se forme grâce à l'effondrement de plaques de calcaire qui recouvrent un réseau de grottes marines. L'eau douce qui s'y trouve est dans la majorité des cas reliée à l'océan donc en ses bas fonds, on y trouve de l'eau salée. Mais les deux eaux ne se mélangent pas aisément, au contraire, à la façon de l'huile et de l'eau, elles sont nettement séparées. Un phénomène chimique fait que le sulfure d'hydrogène qui se trouve dans ces eaux douces, au contact du sel marin va former une sorte de couche brumeuse, qui s'écoule comme une rivière à 30 mètres de profondeur, séparant les 60 mètres de profondeur de la cavité.

Un train centenaire qui couvre près de 10 000 km, avec pas loin de 1 000 gares, mais qui traverse un unique pays : la Russie. Après 25 années de dur labeur dans des territoires reculés et froids, naît le Transsibérien en 1916, reliant la ville de Moscou à Vladivostok en 6 jours et 4 h. Sa réalisation débute avec le projet du tsar Alexandre III en 1891 qui veut développer la Sibérie, accéder plus facilement à la flotte russe du Pacifique et faciliter les échanges commerciaux avec la Chine. À bord, on découvre l'immensité de ce territoire, et on se fait une meilleure idée de la taille de la terre. Un exemple particulièrement concret est le décalage horaire au fur et à mesure du trajet : les aiguilles reculent de 5 minutes toutes les heures de trajet.

On se dirige maintenant vers le sud de la Bolivie, à la frontière avec le Chili, dans la réserve nationale Eduardo Avaroa. Perché à 4 300 m d'altitude, se trouve un lac salé aux aspects rougeoyants. Un mélange de pigments et d'algues donne ses reflets splendides à ce lac (si on peut appeler ça

un lac puisqu'il a 35 centimètres de profondeur en moyenne). Les flamants des Andes viennent s'y reproduire, ce qui donne lieu à de magnifiques spectacles lorsqu'ils prennent leur envol au diapason.

Descendez encore un peu au sud, le plus au sud possible le long du Chili et de l'Argentine, passez le détroit de Magellan et vous voilà aux Terres de Feu. Au sud de cette île se trouve Ushuaïa, nom rendu célèbre par notre cher Nicolas Hulot, la ville la plus au sud de la planète. Les territoires montagneux, les pics enneigés, les eaux glaciales de l'océan au plus proche de l'Antarctique, et au milieu, une ville, Ushuaïa, sortie de nulle part, ville côtière vivant des flux des cargos de la mondialisation. Il suffit de reculer un peu pour ne plus voir ce côté trop humain et pour apprécier la nature à l'état le plus pur, comme si personne n'était venu jusqu'ici, et comme si c'était le bout du monde, car en soi, ça l'est un petit peu.

Prenez cette fois-ci le nord, toujours sur le même continent, on remonte jusqu'au Canada, peu importe où dans le Canada, à Saguenay, à la Nouvelle-Angleterre, ou encore au parc national Algonquin. L'été indien offre chaque année un paysage à couper le souffle. Cette période particulière commence fin septembre et se termine début octobre. Tous les arbres empruntent aux peintres leurs palettes de couleurs. Comme un tableau de maître, c'est à vivre au moins une fois dans sa vie.

J'espère vous avoir fait voyager, souffler et vous avoir fait oublier votre P1 quelques précieux instants.

Romain Fea

## Le mot de la rédaction

### Coulisse de framboise

Vous l'avez remarqué, La Passoire a changé de visage cette année. Non pas que les contenus diffèrent vraiment, mais la mise en page est toute autre. Nous sommes passés du petit format fait maison de Léonor Clerici, la maman de La Passoire, à une maquette plus élaborée pour parvenir à une lecture plus agréable. Un graphiste professionnel, Tony Gonçalves, nous a aidés pour la réalisation de la maquette, du logo et la formation au logiciel grâce auquel chaque numéro est élaboré. Ce logiciel a un coût. Or, bien que La Passoire fasse partie du Tutorat, elle ne bénéficie d'aucun financement de la part de la faculté, mise à part son impresssion. Afin de pouvoir continuer sur ce modèle l'année prochaine en utilisant ce logiciel, nous organisons une vente de délicieuses crêpes et cookies (dont des véganes) lors du premier tutorat du S2, le mardi 5 février. Venez donc vous remplir la panse pour vous donner du courage tout en permettant à La Passoire de perdurer. On compte sur votre soutien ! Gardez un œil sur l'évènement sur la page Facebook de La Passoire.

Léonie Houssin



## Bol de serial

X Company : Dans le monde dangereux et palpitant de l'espionnage et des opérations secrètes à l'époque de la Seconde Guerre Mondiale, elle suit cinq jeunes et talentueux agents qui, propulsés derrière les lignes ennemies, risquent la torture et l'exécution. Dans le confort des palaces ou dans l'enfer de l'Occupation, les missions se suivent et ne se ressemblent pas.

Lisa Nicollet

# Dans vos tronc·he·s.

Petit tour des matières du tronc commun que vous allez tou·te·s rencontrer ce semestre.

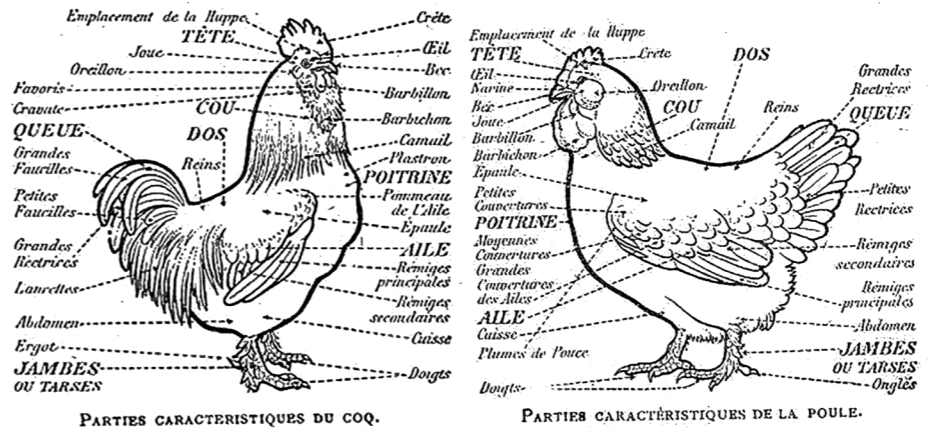
main (les membres, le cerveau, les articulations, le coeur, les poumons...). Les QCM sont souvent des « cause à effet » avec que 2 items donc vous avez le temps de finir l'épreuve. Essayez de visualiser sur vous-même et de refaire les schémas pour apprendre plus facilement, et pensez à faire les annales !

L'UE6 c'est la pharmaco (80 points) avec 30 QCM en 25 minutes. Vous deviendrez incollables sur toute la vie du médicament

Finie le S1 avec tous ses calculs, bienvenue au S2 avec des matières beaucoup plus médicales et des épreuves bien plus courtes ! Au S2 vous allez avoir des UE communes (tronc commun) et des épreuves spécifiques à vos choix (médecine/kiné, dentaire, pharma, sage-femme). Le tronc commun est composé de 4 UE (chacune avec une matière) : Physiologie, Anatomie, Pharmacologie et Santé Société Humanité (SSH).

L'UE3b, c'est 80 points avec 20 QCM en 25 minutes sur de la physiologie et de la biophysique. Vous saurez tout sur les solutions dans votre corps, le fonctionnement chimique et électrique... Faites pas mal de QCM pour vous entraîner avec les calculs.

L'UE5 c'est l'anatomie (80 points) avec 30 QCM en 25 minutes sur le corps hu-



Anatomie descriptive de la poule et du coq.

## L'assos piquante

### Hum'Mada

Mes enfants, je vais vous raconter une histoire qui se déroule à Madagascar. C'est un très beau pays, mais la situation sanitaire n'y est pas des plus parfaites. Beaucoup de maladies tuent de nombreux enfants chaque année : le paludisme, la rage, la peste, le choléra... La plupart d'entre elles sont transmissibles, donc évitables. C'est ce qui a motivé 3 étudiantes en troisième année de médecine, Emma D, Juliette T et Colette B à y aller cet été ! Ont-elles des superpouvoirs pour éradiquer toutes les maladies ? Pas tout-à-fait, mais elles ont une supervolonté : elles viennent nous

aider comme elles peuvent, à leur échelle. Elles montent un projet humanitaire et ont préparé plein d'activités pour aider à mieux comprendre la transmission des maladies et donc comment les éviter ! Elles vont aussi amener du matériel médical pour le dispensaire. Waaw ! On veut faire quelque chose aussi pour améliorer les choses ! Nous pouvons tous faire avancer les choses : chaque goutte compte, notre pouvoir est un océan. Suivez le projet sur Facebook Hum'Mada ou Instagram @Hum'Mada2019.

Hum'Mada



## L'œuf ou la poule

Un Européen se trouve en Amérique au temps des colonies. Seul dans la forêt et l'hiver arrivant, il se met à couper du bois. Un Indigène passe : "Hiver très rude". Inquiet, l'homme s'y remet de plus belle le lendemain. L'Indigène revient : "Hiver très très rude". Le surlendemain, l'homme s'acharne donc, il abat, il scie, il coupe. L'Indigène : "Hiver très très très rude". Curieux, l'européen demande à l'Indigène : "Comment savez-vous si l'hiver sera rude ?" "Quand homme blanc couper du bois, hiver très très très rude."