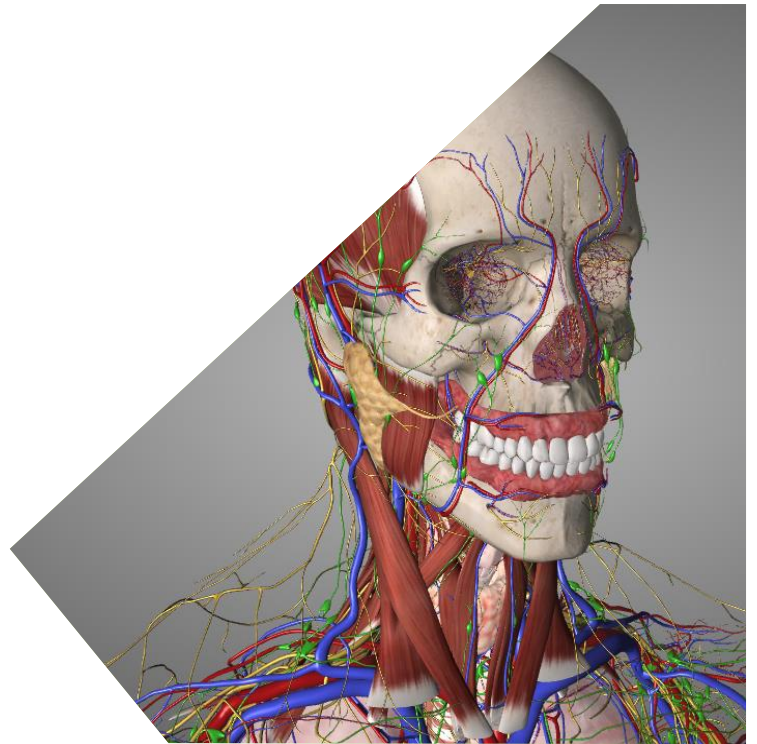


ANNATUT'

Anatomie de la Tête et du Cou

UE 12

[Année 2017-2018]



⇒ Qcm issus des Tutorats, classés par chapitre

⇒ Correction détaillée



SOMMAIRE

1. Ostéologie.....	3
Correction : Ostéologie	7
2. Vascularisation.....	10
Correction : Vascularisation	11
3. Innervation	12
Correction : Innervation.....	14
4. Pharynx - Larynx	16
Correction : Pharynx – Larynx.....	17
5. Glandes.....	20
Correction : Glandes	19
6. Cavités (Bouche et cavités nasales)	20
Correction : Cavités (Bouche et cavités nasales).....	21
7. QCM Mixtes	22
Correction : QCM Mixtes.....	23

1. Ostéologie

QCM 1 : A propos des limites de la tête et du cou :

- A) La limite inférieure du cou forme un angle de 30 à 45° avec à l'horizontale
- B) Le fascia cervical superficiel délimite la nuque de la gorge
- C) La limite supérieure de la face passe au-dessous de l'arcade orbitaire
- D) L'os hyoïde se projette en C2
- E) Les propositions A, B, C et D sont fausses.

QCM 2 : A propos de la vertèbre cervicale type :

- A) C7 est une vertèbre cervicale type
- B) Le corps vertébral est triangulaire
- C) Les processus unciformes sont sur la face supérieure des processus articulaires
- D) Les processus articulaires inférieurs regardent en bas et en arrière
- E) Les propositions A, B, C et D sont fausses.

QCM 3 : A propos de la vertèbre cervicale type :

- A) Le rostrum prolonge la partie antérieure du corps vertébral
- B) Le processus épineux est bifide
- C) Les processus transverses ont la forme d'une gouttière concave vers le bas
- D) La racine antérieure des processus transverses est pédiculaire
- E) Les propositions A, B, C et D sont fausses.

QCM 4 : La vertèbre cervicale C7 possède :

- A) Un processus épineux bifide et massif
- B) Un tubercule antérieur très saillant constituant un repère anatomique chirurgical
- C) Deux foramens transverses traversés par les artères vertébrales
- D) Six facettes articulaires
- E) Les propositions A, B, C et D sont fausses.

QCM 5 : A propos des os du crane :

- A) Le point lambda est à la réunion des sutures coronales et sagittale
- B) L'os frontal est un os impair, médian et antérieur
- C) L'apophyse crista galli de l'ethmoïde prolonge médialement la lame perpendiculaire (partie haute de la cloison des fosses nasales)
- D) L'os temporal est composé de trois parties distinctes : l'écaille, le rocher et le tympanal
- E) Les propositions A, B, C et D sont fausses.

QCM 6 : A l'étage moyen de la vue endocrânienne, on a :

- A) Le méat auditif interne
- B) Le foramen épineux traversé par le nerf mandibulaire V3
- C) La scelle turcique
- D) Le foramen optique où passe le nerf ophtalmique (II)
- E) Les propositions A, B, C et D sont fausses.

QCM 7 : Le foramen jugulaire est traversé par :

- A) Le XI médullaire
- B) La veine jugulaire interne dans sa partie antérieure
- C) Les nerfs IX et X dans sa partie postérieure
- D) L'artère méningée moyenne
- E) Les propositions A, B, C et D sont fausses.

QCM 8 :

Une fracture du sphénoïde peut entraîner une perte de l'odorat

CAR

Le nerf olfactif traverse les trous de la lame criblée de l'ethmoïde

QCM 9 : A propos du rachis cervical :

- A) Le nerf spinal passe en arrière de l'artère vertébral
- B) Une hernie du disque inter-vertébral C4-C5 lésa la racine du nerf spinal C5
- C) La vertèbre c6 est appelé la 1ere saillante
- D) La vertèbre C2 est appelé la 1ere saillante.
- E) Les propositions A, B, C et D sont fausses

QCM 10 : A propos de la vertèbre C2 :

- A) Son arc postérieur est prolongé par l'odontoïde
- B) Elle a une seule surface articulaire inférieure
- C) Son processus épineux est saillant sous la peau
- D) Son processus articulaire inférieur est de type thoracique.
- E) Les propositions A, B, C et D sont fausses

QCM 11 : A propos du crane :

- A) L'os temporal comporte plusieurs parties comme : le tympanal, le processus styloïde ou encore le méat auditif interne
- B) L'angle entre la branche et le corps de la mandibule fait 110°
- C) Le point ptérion est l'intersection des os pariétal, temporal et occipital
- D) Le point lambda est à l'intersection de l'os occipital + les 2 pariétaux.
- E) Les propositions A, B, C et D sont fausses

QCM 12 : A propos des os du crane chez l'adulte :

- A) Le sphénoïde possède 2 pates, 2 yeux, et 4 ailes
- B) L'éthmoïde peut être représenté comme une balance, dont les plateaux sont les cellules ethmoidales
- C) L'articulation entre les 2 os frontaux s'appelle la suture métopique
- D) Les os surnuméraires du crâne, de taille et de forme variable, sont appelés les os wormiens.
- E) Les propositions A, B, C et D sont fausses

QCM 13 : A propos de la vue endocrânienne de la base du crane :

- A) L'artère méningée antérieure passe par le trou épineux
- B) Le V₂ passe par le trou ovale
- C) Le V₃ passe par le trou rond
- D) Le nerf optique et l'artère optique passe par le trou optique
- E) Les propositions A, B, C et D sont fausses

QCM 14 : A propos de la vue endocrânienne de la base du crâne :

- A) Dans la fosse orbitaire supérieure passe le III, le IV, le VI et le V1.
- B) L'étage moyen est délimité par le bord postérieur de la PAS en avant et le bord antérieur de la GAS en arrière.
- C) Le foramen jugulaire laisse passer la veine jugulaire externe et le XI médullaire.
- D) L'orifice condyloire antérieur appartient à l'étage moyen.
- E) Les propositions A, B, C et D sont fausses

QCM 15 : A propos de l'articulation temporo-mandibulaire :

- A) Sa fonction principale est la mastication, mais elle est également utile à la respiration et à la phonation.
- B) Le mouvement de rotation latérale (diduction) se fait autour d'un axe horizontal mono-condylien.
- C) L'abaissement/fermeture se fait autour d'un axe vertical passant par les deux condyles
- D) C'est une articulation synoviale entre 2 surfaces ellipsoïdes.
- E) Les propositions A, B, C et D sont fausses

QCM 16 : A propos de l'articulation temporo-mandibulaire (encore) : Vous attendez fébrilement les résultats du prochain tutorat, vous serrez la mâchoire et vos muscles occlusifs sont mis à rude épreuve :

- A) Les muscles occlusifs les plus puissants sont le temporal et le masséter.
- B) Tous les muscles masticateurs (sauf le masséter) sont innervés par le V3.
- C) Le mylo-hyoïdien et le génio-hyoïdien sont des muscles occlusifs accessoires.
- D) Le muscle ptérygoïdien interne (médial) s'insère sur l'angle de la mandibule jusqu'au processus ptérygoïdien interne.
- E) Les propositions A, B, C et D sont fausses

QCM 17 : L'articulation temporo-mandibulaire (encore et toujours) :

- A) Le ligament capsulaire collatéral médial est très épais.
- B) Le ligament capsulaire collatéral médial est un ligament à distance.
- C) De l'épine du sphénoïde jusqu'à l'orifice mandibulaire s'étend le ligament stylo-mandibulaire.
- D) De la styloïde à l'angle de la mandibule s'étend le ligament sphéno-mandibulaire.
- E) Les propositions A, B, C et D sont fausses

QCM 18 :

Une fracture de l'ethmoïde peut entraîner une perte de l'olfaction

CAR

Les filets du nerf olfactif passent par l'os planum de l'ethmoïde

QCM 19 :

On peut avoir une luxation en avant de l'articulation temporo-mandibulaire associée à une lésion du disque intra-articulaire

CAR

L'antépulsion de la tête de la mandibule entraîne une instabilité de l'articulation

QCM 20 :

Lors d'un traumatisme crânien, l'hématome extra dural se recoltera dans l'espace décollable de Gérard Magnan

CAR

La dure-mère est adhérente en tout point à la table osseuse sauf à ce niveau-là.

QCM 21 : A propos de la vue endocrânienne :

- A) Le VII passe dans le foramen jugulaire
- B) Le V3 passe dans le foramen rond
- C) Le VI passe dans le foramen ovale
- D) Le XI médullaire passe dans le foramen épineux
- E) Les propositions A, B, C et D sont fausses

QCM 22 : A l'étage moyen de la vue endocrânienne de la base du crâne on trouve :

- A) Le VII
- B) Le VI
- C) Le II
- D) Le IX
- E) Les propositions A, B, C et D sont fausses

QCM 23 : A propos de l'articulation temporo-mandibulaire :

- A) Le muscle masséter est un muscle occlusif puissant.
- B) Le mouvement d'antépulsion s'associe à une ouverture de la bouche
- C) C'est une articulation synoviale avec un fibro-cartilage d'interposition en forme de « casquette »
- D) Le mouvement de rotation latérale, ou « diduction » se fait autour d'un axe vertical mono-condylien.
- E) Les propositions A, B, C et D sont fausses

QCM 24 : A propos des processus transverses des vertèbres cervicales :

- A) Ils sont en général dirigés en avant

- B) L'artère vertébrale passe dans le foramen transversaire de C6 en C1
- C) Les veines vertébrales passent dans le foramen transversaire de C1 à C7
- D) Les vaisseaux vertébraux croisent les nerfs spinaux cervicaux par en avant
- E) Les propositions A, B, C et D sont fausses

QCM 25 : A propos des trous de la base du crâne :

- A) Le I et le II passent à l'étage antérieur
- B) Par le foramen magnum passent le IX, le X et le XI médullaire
- C) Le V3 passe par le foramen épineux
- D) Le V2 passe par le foramen rond
- E) Les propositions A, B, C et D sont fausses

QCM 26 : Le foramen jugulaire de la base du crane :

- A) Il possède une partie antérieure effilée et une partie postérieure plus large
- B) Il se situe au niveau de l'étage moyen
- C) En avant passe la veine jugulaire
- D) En arrière passent les nerfs IX, X et le XI bulbaire
- E) Les propositions A, B, C et D sont fausses

Correction : Ostéologie**QCM 1 : AC**

- A) Vrai
- B) Faux : c'est la fascia cervical **profond**
- C) Vrai
- D) Faux : **C4** (++ important)
- E) Faux

QCM 2 : E

- A) Faux : les vertèbres types sont C3 C4 C5 et C6
- B) Faux : quadrangulaire
- C) Faux : face sup du **corps vertébral**
- D) Faux : **en bas et en avant**
- E) Vrai

QCM 3 : AB

- A) Vrai
- B) Vrai
- C) Faux : concave vers le haut
- D) Faux : corporéale (sur le corps vertébral)
- E) Faux

QCM 4 : E

- A) Faux : Monofide
- B) Faux : correspond au tubercule de Chassaignac de C6, les processus transverses de C7 sont monofides
- C) Faux : les artères vertébrales traversent les foramens transverses de C6 à C1
- D) Faux : 8 facettes articulaires
- E) Vrai

QCM 5 : BCD

- A) Faux : définition du bregma
- B) Vrai
- C) Vrai
- D) Vrai
- E) Faux

QCM 6 : E

- A) Faux : étage postérieur
- B) Faux : foramen ovale
- C) Vrai
- D) Faux : nerf **optique** !! piège classique le nerf ophtalmique est le V1
- E) Faux

QCM 7 : E

- A) Faux : XI bulbaire
- B) Faux : postérieure
- C) Faux : antérieure
- D) Faux
- E) Vrai

QCM 8 : D

Fracture de l'ethmoïde !

QCM 9 : ABC

- A) Vrai
- B) Vrai
- C) Vrai
- D) Faux
- E) Faux

QCM 10 : B

- A) Faux
- B) Vrai

- C) Faux : la 1ère saillante est C6
D) Faux : n'importe quoi, c'est C7 qui a un processus articulaire inférieur de type thoracique ☺
E) Faux

QCM 11 : BD

- A) Faux : le méat auditif EXTERNE
B) Vrai
C) Faux : ptériorion = pariétal + frontal + sphénoïde + temporal
D) Vrai
E) Faux

QCM 12 : BD

- A) Faux : Il a 4 pates (2 processus ptérygoides de chaque côté), le reste est juste
B) Vrai
C) Faux : il n'existe 2 os frontaux que chez l'enfant. La suture métopique est le vestige de la fusion (=synostose) de ces 2 os primaires.
D) Vrai
E) Faux

QCM 13 : E

- A) Faux : C'est l'artère méningée moyenne
B) Faux : Le V3 passe par le trou ovale
C) Faux : le V2 passe par le trou rond
D) Faux : C'est l'artère **ophtalmique** Attention piège récurrent.
E) Vrai

QCM 14 : A

- A) Vrai
B) Faux : le bord postérieur = bord postérieur du rocher
C) Faux : veine jugulaire + IX + X + XI bulbaire
D) Faux : étage postérieur
E) Faux

QCM 15 : AD

- A) Vrai
B) Faux : axe vertical
C) Faux : axe horizontal
D) Vrai
E) Faux

QCM 16 : AD

- A) Vrai
B) Faux : ils sont TOUS innervés par le V3
C) Faux : muscle d'ouverture
D) Vrai
E) Faux

QCM 17 : E

- A) Faux : c'est le ligament collatéral externe (de Faraboeuf)
B) Faux
C) faux : c'est le ligament sphéno-mandibulaire
D) Faux : c'est le ligament stylo-mandibulaire
E) Vrai

QCM 18 : C : Les filets du nerf olfactif passent par la lame criblée de l'ethmoïde ++**QCM 19 : A****QCM 20 : A****QCM 21 : E****QCM 22 : B****QCM 23 : ABCD**

QCM 24 : ABCD (Annales 2014)**QCM 25 : D**

- A) Faux
- B) Faux
- C) Faux
- D) Vrai
- E) Faux

QCM 26 : ACD

- A) Vrai
- B) Faux : étage postérieur
- C) Vrai
- D) Vrai
- E) Faux

2. Vascularisation

QCM 1 : A propos de l'artère carotide :

- A) Le trigone carotidien se projette en C3
- B) L'artère carotide interne a une branche terminale et 4 collatérales.
- C) La seule branche terminale de l'artère carotide interne est l'artère ophtalmique de Willis.
- D) L'artère carotide interne a un trajet vertical ascendant dans l'espace rétro-stylien.
- E) Les propositions A, B, C et D sont fausses

QCM 2 : A propos de la vascularisation de la tête et du cou :

- A) Une lésion de l'ostium de l'artère carotide interne donnera une perte de la vision homolatérale.
- B) Une lésion de l'ostium de l'artère carotide interne donnera une hémiplegie homolatérale.
- C) L'artère sous-clavière gauche est issu du TABC gauche.
- D) Une fois passé la pince costo-claviculaire, l'artère sous-clavière prend le nom d'artère axillaire.
- E) Les propositions A, B, C et D sont fausses

QCM 3 : A propos du système lymphatique et veineux de la tête et du cou :

- A) L'artère jugulaire interne est rejointe par l'artère sous-clavière pour former l'artère brachiocéphalique.
- B) A gauche, le conduit lymphatique est appelé le conduit thoracique, et reçoit les conduits lymphatiques jugulaire et sous-clavier.
- C) La lymphe de l'hémi-tête, hémi cou, hémi thorax et membre supérieur droit, se draine dans le conduit lymphatique droit.
- D) Tout le reste se draine dans le conduit thoracique.
- E) Les propositions A, B, C et D sont fausses

QCM 4 : Parmi les branches terminales de l'artère carotide interne on retrouve :

- A) L'artère Sylvienne
- B) L'artère cérébrale postérieur
- C) L'artère ophtalmique de Willis
- D) L'artère choroïdienne antérieure
- E) Les propositions A, B, C et D sont fausses

QCM 5 :

Une thrombose de l'artère carotide interne droite peut donner la perte de la vision de l'œil droit

PARCE QUE

L'artère ophtalmique est un rameau collatéral de l'artère carotide interne et suit le nerf ophtalmique jusqu'à l'œil.

QCM 1 :

- A) Faux : il se projette en C4
- B) Faux : c'est l'inverse, elle a 4 terminales et 1 collatérale.
- C) Faux : c'est la seule collatérale.
- D) Vrai.
- E) Faux

QCM 2 :

- A) Vrai
- B) Faux : controlatérale.
- C) Faux : pas de TABC à gauche ☺
- D) Vrai
- E) Faux

QCM 3 :

- A) Faux : Tout est vrai si on remplace ~~artère~~ par veine :p
- B) Vrai
- C) Vrai
- D) Vrai
- E) Faux

QCM 2 : AD

- A) Vrai
- B) Faux
- C) Faux
- D) Vrai
- E) Faux

QCM 5 : (Annales 2015) : C

3. Innervation

QCM 1 : A propos des nerfs spinaux, en partant de la moelle, on a :

- A) Nerf spinal → Rameaux → Racines → Radicelles
- B) Rameaux → Nerf spinal → Racines → Radicelles
- C) Radicelles → Racines → Nerf spinal → Rameaux
- D) Racines → Radicelles → Rameaux → Nerf spinal
- E) Les propositions A, B, C et D sont fausses.

QCM 2 : A propos du triangle de l'artère vertébrale :

- A) Le muscle grand droit postérieur de la tête est tendu entre l'extrémité postérieure du processus épineux de C2 et la ligne nucale inférieure
- B) Le muscle petit droit postérieur de la tête est tendu entre le tubercule antérieur de l'arc postérieur de C1 et la ligne nucale supérieure
- C) Le muscle oblique supérieur de la tête est tendu entre le processus transverse de C1 et la ligne nucale inférieure
- D) Le muscle oblique inférieur de la tête est tendu entre l'extrémité du processus épineux de C2 et le processus transverse de C1
- E) Les propositions A, B, C et D sont fausses.

QCM 3 : A propos du plexus brachial :

- A) Il est constitué des rameaux postérieurs des nerfs spinaux de C5 à C8
- B) La réunion des troncs supérieur et moyens donnent le faisceau antéro-latéral
- C) Le nerf V médian est issu de la réunion des faisceaux antéro-médial et antéro-latéral
- D) Le nerf axillaire est issu du faisceau antéro-latéral
- E) Les propositions A, B, C et D sont fausses.

QCM 4 : A propos du tronc sympathique cervical :

- A) Il est composé de 3 ganglions
- B) Le ganglion cervical supérieur est condensé avec le 1^{er} ganglion thoracique et forme le ganglion stellaire.
- C) Le ganglion cervical inférieur est perforé par l'artère vertébrale
- D) Le ganglion cervical moyen est perforé par l'artère thyroïdienne inférieure.
- E) Les propositions A, B, C et D sont fausses.

QCM 5 : Donnez les rameaux terminaux du nerf Facial :

- A) Rameau temporo-facial
- B) Rameau frontal
- C) Rameau auriculo-temporal
- D) Rameau cervico-facial
- E) Les propositions A, B, C et D sont fausses.

QCM 6 :

Lors d'une chirurgie de la glande parotide, on risque une lésion du nerf Facial (nerf V)

CAR

Celui-ci la traverse et s'y divise en 2 rameaux.

QCM 7 :

Une lésion cancéreuse au niveau du dôme pleural peut causer un syndrome de Claude Bernard Horner qui provoque myosis, ptosis et enophtalmie

CAR

Le ganglion stellaire repose sur le dôme pleural en regard du col de la 1^{ère} côte.

QCM 8 : A propos du plexus brachial :

- A) Il est constitué des rameaux antérieurs des nerfs spinaux de C5 à T1
- B) Le tronc supérieur et le tronc moyen donne le faisceau antéro-latéral
- C) Le tronc moyen donne le faisceau antéro-médial
- D) Le faisceau postérieur donne 2 rameaux/nerfs terminaux.

E) Les propositions A, B, C et D sont fausses

QCM 9 : Les rameaux terminaux du VII sont :

- A) Le nerf temporo-facial
- B) Le nerf lacrymo-frontal
- C) Le nerf naso-buccal
- D) Le nerf cervico-facial
- E) Les propositions A, B, C et D sont fausses

QCM 10 : A propos du nerf trijumeau :

- A) L'origine réelle du V est le pont du mésencéphale
- B) Le V3 innerve les muscles masticateurs.
- C) Le V2, aussi appelé nerf maxillaire, donne le nerf sous-orbitaire et les nerfs alvéolaires supérieures
- D) Le nerf nasal passe dans la glande lacrymale
- E) Les propositions A, B, C et D sont fausses

QCM 11 : A propos de la sensibilité cutanée de la face et du cou :

- A) Si vous embrasser votre copain/copine sur la bouche, c'est grâce au V2 et V3 que vous le ressentirez.
- B) Si vous lui tirer les cheveux, c'est à cause de C2 et C3 qu'il aura mal.
- C) Si vous l'étrangler, c'est à cause de C4 et C5 qu'il aura mal (à la peau, cherchez pas la petite bête)
- D) Si vous lui mordez l'oreille, c'est avec C3 qu'il kiffera. Ou pas. Y'en a qu'aime pas.
- E) Les propositions A, B, C et D sont fausses

QCM 12 : A propos de la langue :

- A) La motricité est assurée par le nerf hypoglosse (le IX)
- B) L'innervation sensitive du goût en avant du V lingual est assurée par le V3
- C) Les canaux excréteurs des glandes sub-mandibulaires (canaux de Wharton) sont au niveau médial de la face inférieure de la langue, au niveau de la caroncule sous-linguale
- D) Le conduit excréteur majeur de la glande sous-linguale est latéral par rapport au canal de Wharton
- E) Les propositions A, B, C et D sont fausses

QCM 13 : Le nerf laryngé inférieur gauche a un trajet ascendant plus oblique que le nerf laryngé droit

PARCE QUE

La crosse du nerf laryngé inférieur droit passe sous l'artère sous-clavière droite et la crosse du nerf laryngé inférieur gauche passe sous l'arc aortique (crosse de l'aorte).

QCM 14 : Un cancer du sommet du poumon droit peut entraîner un Syndrome de Claude Bernard Horner à droite

PARCE QUE

le ganglion stellaire droit est en regard du col de la première côte alors que le ganglion stellaire gauche est en général inexistant

Correction : Innervation**QCM 1 : C**

- A) Faux
- B) Faux
- C) Vrai
- D) Faux
- E) Faux

QCM 2 : ACD

- A) Vrai
- B) Faux : Le muscle petit droit postérieur de la tête est tendu entre le tubercule postérieur de l'arc postérieur de C1 et la ligne nucale inférieure.
- C) Vrai
- D) Vrai
- E) Faux

QCM 3 : BC

- A) Faux : De C5 à T1.
- B) Vrai
- C) Vrai
- D) Faux : Le nerf axillaire est issu du faisceau postérieur
- E) Faux

QCM 4 : ACD

- A) Vrai
- B) Faux : C'est le ganglion inférieur qui forme le ganglion stellaire avec le 1er ou le 2er ganglion thoracique
- C) Vrai
- D) Vrai
- E) Faux

QCM 5 : BD

- A) Faux
- B) Vrai
- C) Faux
- D) Vrai
- E) Faux

QCM 6 : D

Le nerf facial est le nerf VII

QCM 7 : A**QCM 8 :**

- A) Vrai
- B) Vrai
- C) Faux : c'est le tronc inférieur qui donne le faisceau antéro médial
- D) Vrai : ce sont le nerf axillaire et le nerf radial.
- E) Faux

QCM 9 :

- A) Vrai
- B) Faux : pure invention
- C) Faux
- D) Vrai
- E) Faux

QCM 10 :

- A) Faux : c'est l'origine apparente ça.
- B) Vrai
- C) Vrai
- D) Faux : c'est le nerf lacrymal qui passe dans la glande lacrymal -easy-
- E) Faux

QCM 11 :

- A) Vrai
- B) Vrai
- C) Vrai
- D) Vrai
- E) Faux

QCM 12 : BCD

- A) Faux : c'est le hypoglosse = XII ☺
- B) Vrai
- C) Vrai
- D) Vrai
- E) Faux

QCM 13 : (Annales 2015) : D**QCM 14 : (Annales 2013) : C**

4. Pharynx - Larynx

QCM 1 :

Une infection ou une inflammation du pharynx peut entraîner une hyperpression de l'oreille moyenne

CAR

La trompe auditive (tube auditif ou trompe d'Eustache) s'ouvre dans le nasopharynx et peut être obstruée dans les atteintes du nasopharynx

QCM 2 : A propos du larynx :

- A) La sensibilité provient essentiellement du nerf laryngé supérieur (issu du X)
- B) La motricité provient essentiellement du nerf laryngé inférieur.
- C) Le cartilage thyroïde a la forme d'un anneau dont le chaton est postérieur
- D) Le cartilage vocal arythénoïdien est latéral
- E) Les propositions A, B, C et D sont fausses

QCM 3 : Les muscles du larynx :

- A) Tous les muscles sont tenseurs des cordes vocales sauf le muscle ary-épiglottique.
- B) Le muscle vocal est le muscle thyro-arythénoïdien supérieur
- C) Le muscle vocal est en dedans du ligament vocal
- D) Le muscle vocal est innervé par le nerf laryngé inférieur
- E) Les propositions A, B, C et D sont fausses

Correction : Pharynx – Larynx**QCM 1 : A (Annales 2012)****QCM 2 : AB**

- A) Vrai
- B) Vrai
- C) Faux : c'est le cricoïde
- D) Faux : antérieur et médial

QCM 3 : CD

- A) Faux : c'est crico arythénoïdien postérieur qui est dilatateur
- B) Faux : inférieur ! ++
- C) Vrai
- D) Vrai
- E) Faux

5. Glandes

QCM 1 : A propos des glandes endocrines :

- A) Un adénome de la glande parotide dit chaud sécrète des hormones thyroïdiennes.
- B) La thyroïde est logée dans la loge sous hyoïdienne.
- C) La chirurgie de la thyroïde peut entraîner une paralysie vocale par une lésion du nerf laryngé inférieur.
- D) Les glandes parathyroïdes sécrète la parathormone qui est hyper-calcémiante.
- E) Les propositions A, B, C et D sont fausses.

QCM 2 : Parmi les glandes endocrines, nous avons :

- A) Les glandes parotides
- B) La glande thyroïde
- C) Les glandes parathyroïdes
- D) Les glandes sous mandibulaires
- E) Les propositions A, B, C et D sont fausses

QCM 3 : A propos de la glande thyroïde :

- A) Elle possède des moyens d'union à la trachée que sont les ligaments thyro-trachéal antérieurs, postérieurs et latéraux.
- B) La loge viscérale dans laquelle elle est engainée est une expansion du fascia cervical moyen
- C) Elle se moule en avant du cartilage thyroïde
- D) Son isthme se projette en regard des 4^e et 5^e anneaux trachéaux.
- E) Les propositions A, B, C et D sont fausses

QCM 4 : A propos des glandes endocrines :

- A) Un adénome de la glande parotide dit chaud sécrète des hormones thyroïdiennes.
- B) La thyroïde est engainée dans le fascia cervical profond.
- C) La chirurgie de la thyroïde peut entraîner une paralysie vocale par une lésion du nerf laryngé inférieur.
- D) Les glandes parathyroïdes sécrète la calcitonine qui est hyper-calcémiante.
- E) Les propositions A, B, C et D sont fausses.

QCM 5 :

L'exérèse de la glande parotide peut entraîner une paralysie du nerf facial

PARCE QUE

le nerf facial pénètre et se divise dans la glande parotide

Correction : Glandes**QCM 1 : BCD**

- A) Glande thyroïde
- B) Vrai
- C) Vrai
- D) Vrai
- E) Faux

QCM 2 : BC

- A) Faux, exocrines
- B) Vrai
- C) Vrai
- D) Faux, exocrines
- E) Faux

QCM 3 : B

- A) Faux : pas de postérieurs.
- B) Vrai
- C) Faux : elle n'a rien à voir avec le cartilage thyroïde.
- D) Faux : des 2e et 3e.
- E) Faux

QCM 4 : C

- A) Faux, et puis ce n'est pas une glande endocrine.
- B) Faux, elle est engainée dans la loge viscéral, expansion du fascia cervical moyen
- C) Vrai
- D) Faux : c'est la thyroïde qui sécrète cette hormone.
- E) Faux

QCM 5 : (Annales 2013) : A

5. Cavités (Orbites Bouche et cavités nasales)

QCM 1 : A propos de la cavité orbitaire :

- A) Le bord latéral est formé par l'os malaire (zygomatique).
- B) La face latérale est formée par le malaire et le sphénoïde.
- C) Le bord médial est formé par l'os maxillaire.
- D) La face supérieure est formée par l'os frontal.
- E) Les propositions A, B, C et D sont fausses

QCM 2 : A propos des trous de la cavité orbitaire :

- A) Le nerf ophtalmique passe par le foramen optique.
- B) Le V2 passe par la fosse orbitaire inférieure.
- C) L'artère ophtalmique accompagne le nerf ophtalmique.
- D) La fosse orbitaire supérieure appartient à la grande aile du sphénoïde
- E) Les propositions A, B, C et D sont fausses

QCM 3 : A propos de la cavité orbitaire :

- A) La paroi supérieure est formée par le sphénoïde
- B) La paroi inférieure est au-dessus du sinus frontal
- C) Le bord latéral est formé par l'os temporal
- D) La fente sphénoïdale est entre la petite et la grande aile du sphénoïde
- E) Les propositions A, B, C et D sont fausses

QCM 4 : Les fosses nasales :

- A) La cloison osseuse médiane est formée par le sphénoïde et l'os vomer
- B) Les trois cornets sont des expansions de l'ethmoïde
- C) Le canal lacrymal s'abouche au niveau du cornet moyen
- D) La canal frontal s'abouche au niveau du cornet inférieur
- E) Les propositions A, B, C et D sont fausses

QCM 5 :

Lors d'une chirurgie d'ablation des tonsilles palatines, il faut se méfier d'une hémorragie

CAR

L'artère carotide interne passe à proximité

QCM 6 : A propos de la cavité orbitaire, on peut dire que :

- A) La paroi supérieure est sous la face inférieure du lobe frontal
- B) La paroi inférieure est au-dessus du sinus maxillaire
- C) Le bord latéral est formé par l'os zygomatique
- D) Le bord supérieur est formé par l'os frontal
- E) Les propositions A, B, C et D sont fausses

QCM 7 : A propos des fosses nasales :

- A) Leurs plancher correspond à l'os maxillaire en avant et l'os palatin en arrière
- B) Leurs parois latérales correspondent au labyrinthe ethmoïdien
- C) Les cornets supérieurs et moyens sont d'origine maxillaire
- D) Les fosses nasales sont tapissées en tout point par un neuro épithélium
- E) Les propositions A, B, C et D sont fausses

Correction : Cavités (Bouche et cavités nasales)**QCM 1 : ABCD**

- A) Vrai
- B) Vrai
- C) Vrai
- D) Vrai
- E) Faux

QCM 2 : BD

- A) Faux : c'est le nerf optique ! ++
- B) Vrai
- C) Faux : toujours le nerf optique 😊
- D) Vrai
- E) Faux

QCM 3 : D

- A) Faux : os frontal
- B) Faux : n'importe quoi :p
- C) Faux : zygomatique
- D) Vrai
- E) Faux

QCM 4 : E

- A) Faux : lame perpendiculaire de l'ethmoïde et vomer
- B) Faux : pas le cornet inf
- C) Faux : cornet inf
- D) Faux : cornet moyen
- E) Vrai

QCM 5 : C : c'est la carotide externe**QCM 6 : ABCD (annales 2015)****QCM 7 : AB**

- A) Vrai
- B) Vrai
- C) Faux, origine ethmoidales
- D) Faux : seulement au niveau de la lame criblée.
- E) Faux

6. QCM Mixtes

QCM 1 : A propos de la coupe en C6 :

- A) La vertèbre C6 a un processus épineux bifide.
- B) En avant du cartilage thyroïde se trouve la glande thyroïde
- C) La gorge et la nuque sont séparés par le fascia cervical profond
- D) Sur cette coupe, les 3 fascias sont visibles : superficiel, moyen et profond.
- E) Les propositions A, B, C et D sont fausses

QCM 2 : A propos des plans de la région sterno-cléidio-mastôidienne :

- A) Le fascia cervical superficiel est sous-tendu par les muscles trapèze, SCM et platysma
- B) Le fascia cervical moyen est sous-tendu par le muscle omo-hyoïdien
- C) Le fascia cervical moyen enveloppe tous les muscles sous-hyoïdiens
- D) Le fascia cervical moyen donne une extension pour former la gaine viscérale de la gorge
- E) Les propositions A, B, C et D sont fausses

Correction : QCM Mixtes**QCM 1 : ACD**

- A) Vrai
- B) Faux : piège fréquent ! la thyroïde est en regard du cartilage **cricoïde** !
- C) Vrai
- D) Vrai
- E) Faux

QCM 2 : BCD

- A) Faux : pas le platysma
- B) Vrai
- C) Vrai
- D) Vrai
- E) Faux