

LE PERINEE

1. Généralités

Le périnée : il correspond à l'ensemble des **parties molles** (peau, graisse, muscles, fascias) qui délimitent en bas le petit bassin. C'est donc la paroi inférieure = **le plancher du petit bassin**. Il a une forme de losange à grand axe antéro-postérieur, dont les sommets sont :

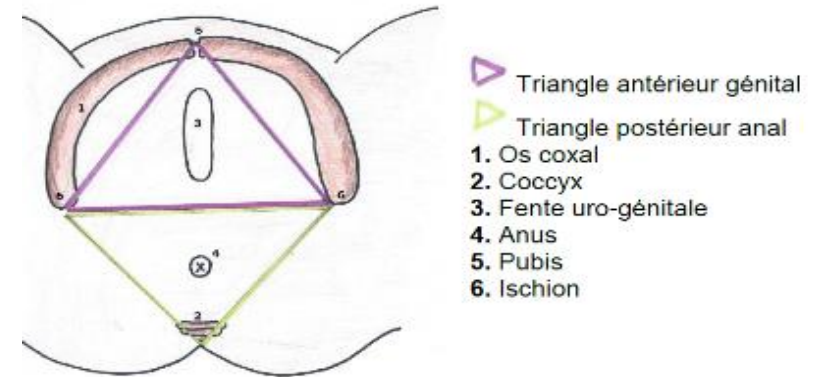
- Ant : le **pubis**
- Post : le **coccyx**
- Lat : les **ischions**

Dans ce losange, on délimite 2 triangles :

- Antérieur = **uro-génital** = vaginal : centré par l'orifice du **vagin**
- Postérieur = **anal** : centré par l'**anus**

Le périnée se distingue par ses éléments :

- **Cutanés** : formant le périnée **cutané** = **vulve + anus**
- **Musculaires** : formant le périnée **musculaire** = **diaphragme périnéal** = **diaphragme uro-génital**



*La vulve, position gynécologique
(= position de taille = genu pectoral)*

2. Le périnée cutané

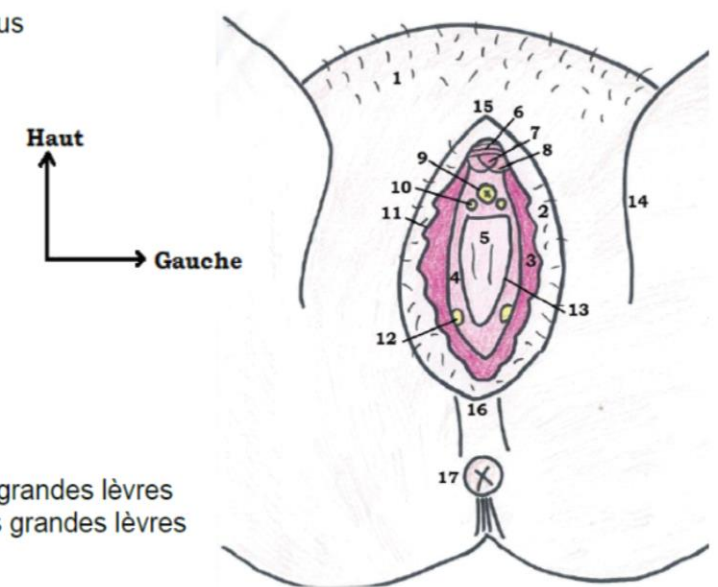
- **Triangle ant** = uro-génital, constitué par la **vulve** = le **pudendum**
- **Triangle post**, constitué par : la **marge de l'anus** + les **plis radiés de l'anus**

-Mont du pubis= mont de Venus : boule **graisseuse** (d'amortissement) située en regard de la symphyse pubienne. Elle permet une copulation plus confortable car est en forme de :

- **Voute romane** = arrondie *chez la femme*
- **Voute gothique** = plus pointue *chez l'homme*

Le mont du pubis présente une pilosité en forme de triangle à base supérieure, dont le poil est **frisé** et de section **plate** ou **polygonale** (≠ des cheveux, de section circulaire) pour permettre l'adhérence des parasites (type morpions).

1. Mont du pubis = Mont de Vénus
2. Grandes lèvres
3. Petites lèvres
4. Vestibule du vagin
5. Introït vaginal
6. Capuchon du clitoris
7. Gland du clitoris
8. Frein du clitoris
9. Méat urétral
10. Glande urétrale de Skene
11. Sillon inter-labial
12. Glandes de Bartholin
13. Sillon vestibulaire
14. Sillon génito-fémoral
15. Commissure antérieure des grandes lèvres
16. Commissure postérieure des grandes lèvres
17. Anus



- **Pli génito-fémoral** : sépare le périnée des membres inférieurs

- **Commissure ant des grandes lèvres**

- **Grandes lèvres** : formations **graisseuses (=charnues)** et **poilues**, se rejoignant en avant et en arrière pour former respectivement les commissures ant et post des grandes lèvres. Elles présentent parfois de petites dilatations veineuses pseudo-érectiles.

- **Sillon inter-labial** : il sépare les petites des grandes lèvres

- **Petites lèvres** = nymphes : formations **non poilues et non charnues**, elles se réunissent :

- En *avant* par : le **capuchon** et le **frein** du clitoris
- En *arrière* par : la commissure des petites lèvres

Appelées « nymphes » car elles dirigent le jet de l'urine vers le bas. Les petites lèvres sont plus **longues** que les grandes chez la femme **jeune**, puis se rétractent avec **l'âge** et les **accouchements**.

- **Clitoris** :

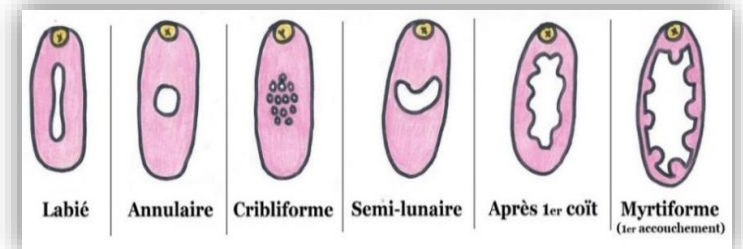
- seul le **gland** est visible (donc le genou et la racine du clitoris sont invisibles)
- le **capuchon** est formé par une réunion des **petites** lèvres, il recouvre **antérieurement** le gland
- le **frein**, qui est lui aussi une expansion de petites lèvres, retient le capuchon **postérieurement**

- **Méat urinaire= méat de l'urètre** (très peu visible) + **glandes para-urétrales de Skene** de part et d'autre (non visibles à l'œil nu)

- **Introït vaginal** : obstrué par **l'hymen** chez la femme vierge, membrane normalement perforée pour laisser passer les menstruations. Si ce n'est pas le cas : 1ères menstruations très douloureuses ; une petite incision est nécessaire.

Il existe 4 formes d'orifice hyménal :

- **Labié**
- **Annulaire**
- **Cribliforme**
- **Semi-Lunaire**
- **Après le premier rapport sexuel** avec pénétration complète, l'hymen va se déchirer et saigner. Il persiste cependant des lambeaux hyménaux, formant les **caroncules hyménales**
- **Chez la femme multipare** (= ayant déjà accouché, ≠ nullipare), l'hymen disparaît presque entièrement. Il persiste des cicatrices, formant les **caroncules myrtiformes**, que l'on compare à des graines de myrtilles. Elles disparaissent avec **l'âge** et le **nombre** d'accouchements



- Glandes vestibulaires majeures de Bartholin : elles sécrètent la **cyprine**, liquide lubrifiant de la vulve, tout comme les glandes vestibulaires mineures.

- Commissure post des grandes lèvres

- NFCP = Noyau fibreux central du périnée

- Anus

- Raphé ano-coccygien : ligament reliant l'anus au coccyx

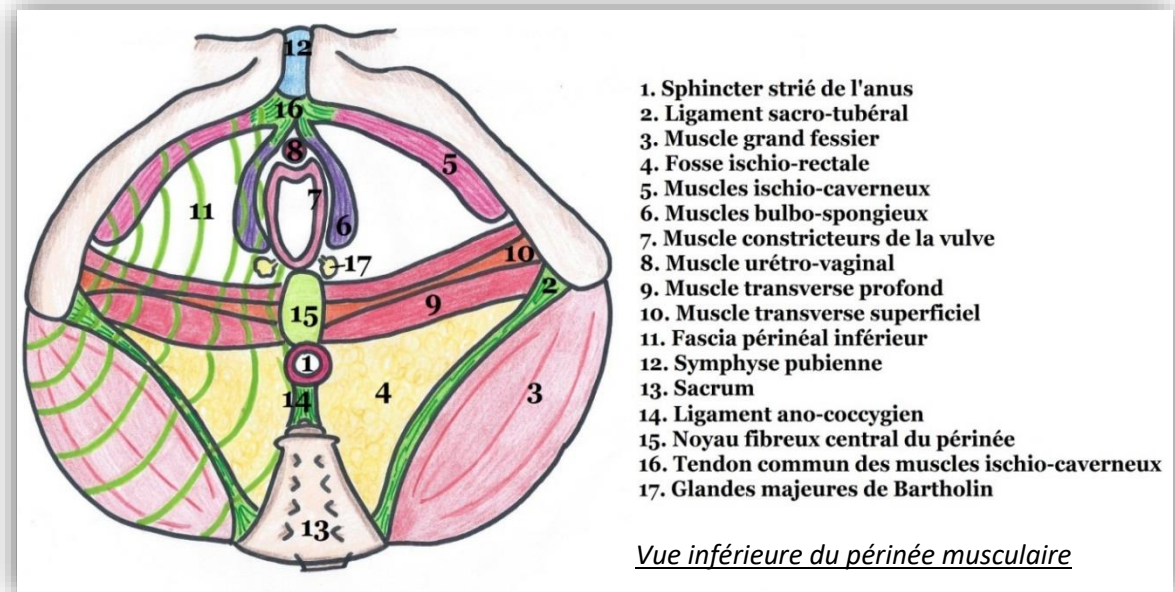
3. Le périnée musculaire = diaphragme périnéal = diaphragme uro-génital (≠ périnée cutané ≠ diaphragme pelvien)

Triangle antérieur :

- Les muscles en cornets = muscles **striés** à contraction volontaire : ils favorisent l'intumescence des corps érectiles

- Muscles ischio-caverneux : ils entourent les 2 piliers du **clitoris**. Ils se rejoignent en avant et au-dessus du genou du clitoris via un tendon commun. En se contractant, ils compriment les vaisseaux clitoridiens et donc le retour veineux.
- Muscles bulbo-spongieux : ils entourent les **bulbes vestibulaires**. Ils se réunissent au niveau du genou par un tendon qui rejoindra le tendon commun aux muscles ischio-caverneux. Les parties gauche et droite se réunissent aussi par un tendon passant sous le clitoris ; ce tendon présente aussi une expansion au-dessus du clitoris (pour permettre l'orgasme).

- Le muscle constricteur de la vulve : inconstant, il est situé **en dedans** des muscles bulbo-spongieux. Muscle **strié** squelettique à contraction **volontaire**, il peut être responsable de vaginisme (=dyspareunie) lorsqu'il se contracte de façon réflexe (donc pathologique), rendant donc la pénétration très douloureuse, voire impossible.



- Sphincter strié de l'urètre : participe à la contention **volontaire** urinaire.

- Les muscles transverses périnéaux : de contraction **volontaire** et innervés par le **nerf pudendal**.

- **Superficiel** : muscle grêle, il s'insère de l'ischion au NFCP.
 - **Profond** : muscle plus épais, il s'insère aussi de l'ischion au NFCP + à la partie inférieure de la vulve. Il est *partiellement* recouvert par le muscle transverse superficiel.
- ⇒ **Seuls ces muscles et leurs fascias forment un véritable diaphragme.**

NFCP = Noyau fibreux central du périnée : entrecroisement de **fibres** situé entre les 2 ischions, sur lequel s'insèrent la plupart des muscles.

Clé de voute de la statique du périnée, c'est un élément majeur permettant d'éviter les descentes d'organes (cystocèle, colpopcèle, rectocèle).

Triangle postérieur :

-**Sphincter strié de l'anus** : externe et de contraction **volontaire**, c'est **le seul** élément du périnée musculaire contenu dans le diaphragme **postérieur**. Il est attaché en avant au noyau fibreux central du périnée et en arrière au coccyx par le raphé ano-coccygien.

-**Ligament sacro-tubéral** : n'appartient pas au périnée.

-**Muscle grand fessier** : n'appartient pas au périnée, il est responsable du galbe de la fesse.

4. Le fascia périnéal

Il est composé par :

- un fascia périnéal **superficiel** = fascia superficialis
- un fascia périnéal **profond** = fascia du diaphragme uro-génital

-**Le fascia périnéal superficiel** est **sous-cutané** et sépare la graisse profonde de la graisse superficielle ; il n'enveloppe **pas** le diaphragme uro-génital car il est situé plus bas.

-**Le fascia périnéal profond** = fascia du diaphragme uro-génital, se divise en :

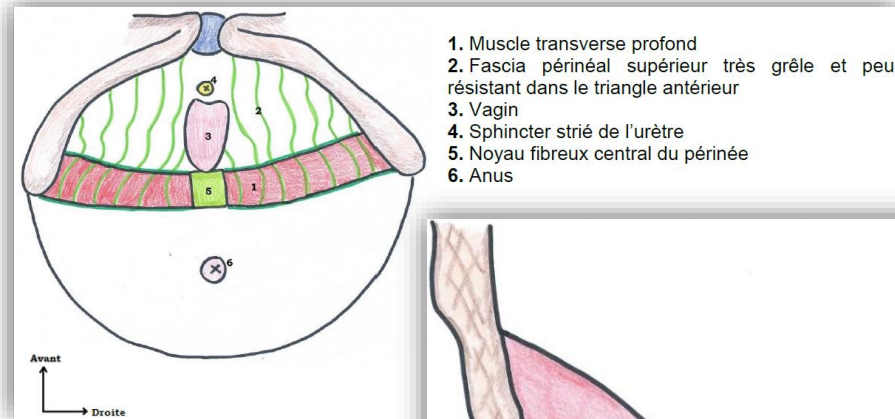
- **un fascia périnéal supérieur** : grêle et non résistant

Il tapisse le muscle **transverse profond**, puis s'étend en avant et adhère à la filière uro-génitale.

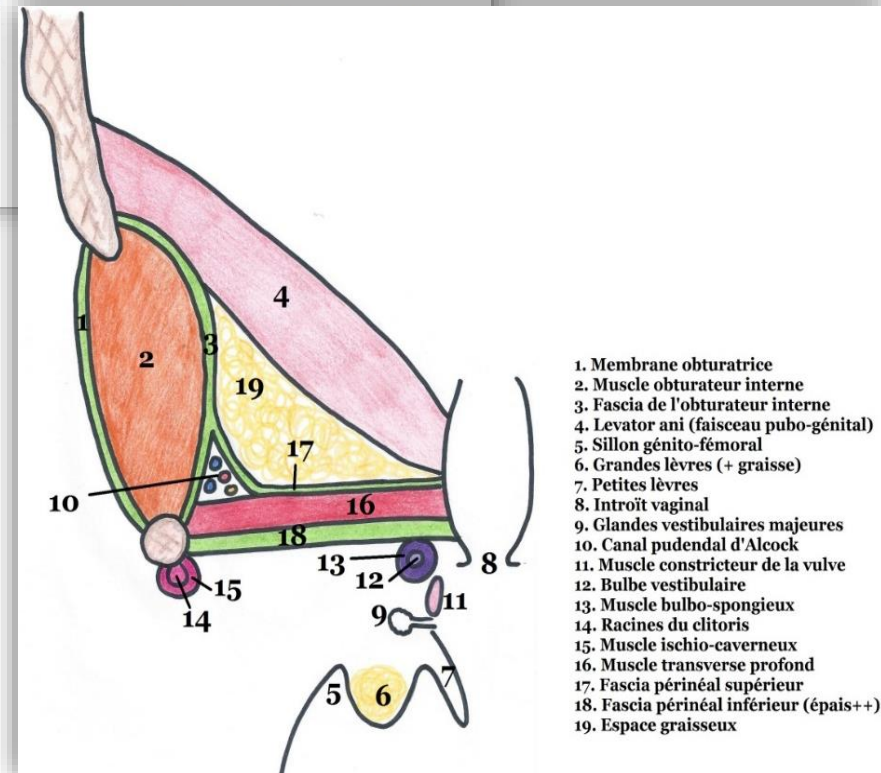
- **un fascia périnéal inférieur** : plus épais et résistant

Il tapisse la partie inférieure des muscles **transverses (profond et superficiel)**, puis s'étend en avant pour refermer l'espace périnéal et recouvrir les muscles caverneux.

Canal pudendal (=honteux) d'Alcock : lieu de passage des vaisseaux pudendaux et du nerf pudendal.



Vue supérieure du fascia périnéal supérieur



5. Vascularisation et innervation du périnée

-Innervation de la vulve = pudendum = périnée cutané :

- Partie antérieure : rameau ant de **L1 (nerf ilio-hypogastrique)** + rameau ant de **L2 (nerf génito-fémoral)**
- S'il y a une paralysie en-dessous de L2 on garde quand même une certaine sensibilité de la vulve
- Partie moyenne et interne : **nerf honteux = pudendal (S2-S3-S4)**
- S'il y a une paralysie au-dessus, la sensibilité moyenne et profonde est perdue
- Partie postérieure : **nerf rectal inférieur (S4)** + **plexus sacro-coccygien (S4-S5-C1)**

-Innervation du diaphragme périnéal = périnée musculaire :

- **nerf pudendal** : motricité **volontaire** des muscles + innervation **sensitive** des corps érectiles
- **nerf rectal inférieur** : motricité **volontaire** du sphincter strié externe de l'anus

-Vascularisation (artérielle et veineuse) de la vulve :

- Partie antérieure et superficielle : Vaisseaux **honteux externes supérieurs et inférieurs** (branches des vaisseaux fémoraux provenant du triangle de Scarpa)
- Partie postérieure et profonde : Vaisseaux **honteux internes** (branches des vaisseaux hypogastriques = iliaques internes)

-Vascularisation du diaphragme périnéal : Vaisseaux **honteux internes**

-Drainage lymphatique de la vulve :

- Nœuds lymphatiques **inguinaux superficiels** (individualisés en 4 cadrans autour de la crosse de la veine saphène), qui se drainent ensuite dans les nœuds **iliaques externes** + le **ganglion inguinal** (qui draine toute la lymphe du membre inférieur)
- Nœuds **iliaques externes**

📌 **Patho** : en cas de cancer de la vulve/ de l'anus / bartholinite/ infection de la vulve → on palpe les **nœuds inguinaux superficiels** pour rechercher une hypertrophie.

Schéma 4 : Innervation de la vulve

1. Nerf ilio-hypogastrique (L1) et nerf génito-fémoral (L2)
2. Nerf pudendal (S2, S3, S4)
3. Nerf rectal inférieur (S4)

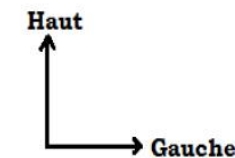


Schéma 5 : Vascularisation de la vulve

1. Artère iliaque externe
2. Artère fémorale
3. Artère pudendale externe, supérieure et inférieure
4. Artère hypogastrique
5. Artère pudendale interne
6. Artère rectale inférieure
7. Veine iliaque externe
8. Veine fémorale
9. Crosse de la veine saphène
10. Nœuds de la crosse de la veine saphène
11. Nœuds fémoraux
12. Nœud de Cloquet
13. Chaînes iliaques externes
14. Drainage vers les nœuds inguinaux superficiels
15. Drainage vers les nœuds iliaques externes

