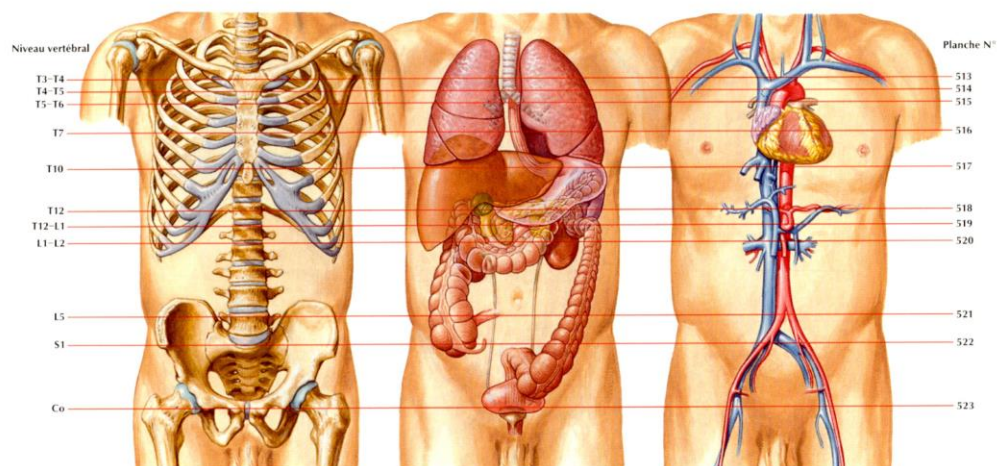


ANNATUT'

ANATOMIE

UE5

[Année 2015-2016]



⇒ Qcm issus des Tutorats, classés par chapitre

⇒ Correction détaillée

# SOMMAIRE

<b>1. Appareil Respiratoire .....</b>	<b>3</b>
Correction : Appareil Respiratoire .....	7
<b>2. Appareil Digestif .....</b>	<b>8</b>
Correction : Appareil Digestif .....	17
<b>3. Système Nerveux .....</b>	<b>17</b>
Correction : Système Nerveux .....	32
<b>4. Appareil Locomoteur .....</b>	<b>39</b>
Correction : Appareil Locomoteur .....	44
<b>5. Ostéologie .....</b>	<b>48</b>
Correction : Ostéologie .....	57
<b>6. Anatomie générale des membres, du tronc, de la tête et du cou .....</b>	<b>65</b>
Correction : Anatomie Générale des membres, du tronc, de la tête et du cou .....	66
<b>7. Appareil Cardiovasculaire .....</b>	<b>67</b>
Correction : Appareil Cardiovasculaire .....	73
<b>8. Appareil Uro-Génital .....</b>	<b>73</b>
Correction : Organes des Sens .....	81
<b>9. Téguments et Organes de recouvrement .....</b>	<b>81</b>
Correction : Téguments et Organes de recouvrement .....	83
<b>10. Evolution Anatomique de l'Homme .....</b>	<b>84</b>
Correction : Evolution Anatomique de l'Homme .....	85

**Pour les QCMs de cause à effet, il y a 1 réponse parmi 5 réponses possibles :**

- A) La cause et l'effet sont justes et liés => noté **VV liés**.
- B) La cause et l'effet sont justes mais NON liés => noté **VV NON liés**.
- C) L'effet est juste mais la cause est fausse => noté **VF**.
- D) La cause est juste mais l'effet est Faux => noté **FV**.
- E) La cause et l'effet sont Faux => noté **FF**.

*De manière générale, lorsque l'on demande les réponses Vraies, il peut y avoir plusieurs réponses justes comme une seule, voir même aucune !!*

# 1. Appareil Respiratoire

2014 – 2015 (Pr. Baqué)

## **QCM 1 : A propos du poumon, on peut dire que :**

- A) On lui dénombre deux lobes à gauche et trois lobes à droite
- B) La bronche de Nelson ventile la partie supérieure du lobe inférieur des poumons droit et gauche
- C) Il est vascularisé par les artères bronchiques qui naissent de l'aorte descendante
- D) La scissure oblique sépare le lobe supérieur du lobe inférieur au niveau du poumon gauche
- E) Toutes les réponses sont fausses

## **QCM 2 : A propos du hile pulmonaire, on peut dire que :**

- A) Le tronc de l'artère pulmonaire est dirigé vers le haut, l'arrière et la gauche
- B) Les pédicules pulmonaires présentent une asymétrie droite/gauche
- C) La bronche souche gauche (BSG), qui est plus horizontale et plus longue que la BSD, est enjambée par l'artère pulmonaire gauche
- D) Les lymphatiques pulmonaires font partis du pédicule nourricier
- E) Toutes les réponses sont fausses

## **QCM 3 : A propos du diaphragme thoraco-abdominal, on peut dire que :**

- A) Il se compose d'une partie périphérique musculaire et une partie centrale fibreuse
- B) C'est le muscle de la respiration
- C) On lui définit deux coupes asymétriques en vue sagittale
- D) Il se trouve dans l'étage thoraco-abdominal
- E) Toutes les réponses sont fausses

## **QCM 4 : Petit point sur les projections :**

- A) Le hiatus oesophagien se projette en T11
- B) La veine cave supérieure traverse le diaphragme en T9
- C) La jonction trachée cervicale/trachée thoracique se projette en T2
- D) La trachée se divise en deux bronches souches en regard de T5
- E) Toutes les réponses sont fausses

## **QCM 5 : A propos du diaphragme thoraco-abdominal et de son insertion :**

- A) Le ligament arqué médial va du pilier fibreux du DTA jusqu'à l'extrémité du processus transverse de L1
- B) Le ligament arqué latéral représente l'arcade du psoas (muscle responsable de la flexion de la cuisse)
- C) Le ligament arqué médian forme le hiatus fibreux de l'aorte (en regard de T12)
- D) Le ligament arqué médial représente l'arcade du carré des Lombes (muscle formant la paroi postérieure de l'abdomen)
- E) Toutes les réponses sont fausses

## **QCM 6 : A propos des voies aériennes inférieures :**

- A) La trachée est une superposition d'anneaux trachéaux en forme de fer à cheval ouvert en avant
- B) La trachée thoracique devient abdominale au niveau du manubrium sternal
- C) Une tunique fibreuse engaine les cartilages trachéaux : entre chaque anneau cartilagineux elle prend le nom de ligament annulaire
- D) La trachée thoracique trifurque en T5 au niveau de la carène
- E) Toutes les réponses sont fausses

## **QCM 7 : A propos de la segmentation pulmonaire :**

- A) Le poumon droit se compose de 3 lobes : le supérieur comptant 3 segments, le moyen en comptant 2 et l'inférieur en comptant 5
- B) La grande scissure sépare à droite les lobes supérieur et inférieur ; et les lobes moyen et inférieur
- C) La scissure oblique sépare à gauche les lobes supérieur et moyen
- D) La segmentation bronchique est calquée sur la segmentation pulmonaire
- E) Toutes les réponses sont fausses

**QCM 8 : A propos des voies aériennes :**

- A) On appelle « fausse route » le passage d'air dans les voies digestives
- B) Le syndrome de Mendelson est une inhalation de vomi pouvant conduire à l'asphyxie notamment lors d'état d'ivresse aiguë
- C) Les voies aériennes supérieures sont notamment constituées des fosses nasales, du pharynx, de la trachée cervicale
- D) Les voies aériennes inférieures sont notamment constituées de la trachée et des bronches
- E) Toutes les réponses sont fausses

**QCM 9 :**

Lors d'inhalation de corps étrangers dans les voies aériennes inférieures, ils auront tendance à se loger dans la bronche souche gauche

CAR

La bronche souche gauche est plus verticale que la droite

**QCM 10 :**

Une fausse route peut préférentiellement entraîner une pneumopathie d'inhalation du côté droit

Car

La fissure oblique du poumon gauche sépare le lobe supérieur de l'inférieur

**QCM 11 : A propos de l'appareil respiratoire :**

- A) Le septum transversum se développe embryonnairement en regard du cou et des arcs branchiaux et deviendra le diaphragme thoraco-abdominal
- B) Lorsque l'appareil respiratoire se développe, il pousse vers le haut le septum transversum, ce qui explique que le nerf phrénique soit issu de C4
- C) Lors d'un traumatisme thoracique il faut mobiliser le patient avec prudence pour ne pas léser le nerf phrénique et entraîner l'asphyxie
- D) On appelle le nerf innervant le diaphragme « nerf phrénique » car celui-ci est principalement responsable de la contraction du centre phrénique
- E) Toutes les réponses sont fausses

**QCM 12 : A propos de l'enveloppe pulmonaire :**

- A) La plèvre, dérivant de la cavité coelomique de l'embryon, est un appareil endothélial entourant les poumons
- B) La plèvre est composée de 2 feuillets dont un pariétal tapissant en particulier le diaphragme
- C) Entre les feuillets viscéral et pariétal de la plèvre se trouve un espace de glissement aux pressions négatives : la cavité pleurale
- D) L'élasticité pulmonaire est mise à l'épreuve par la contraction du diaphragme, ce qui permet de faire pénétrer l'air dans les voies aériennes supérieures
- E) Toutes les réponses sont fausses

**QCM 13 : A propos du diaphragme thoraco-abdominal et de son insertion :**

- A) La pente diaphragmatique s'insère sur le squelette fibreux du DTA formé par les ligaments arqués médian-médial et latéral
- B) Les piliers musculaires du diaphragme font une cravate en 8 : cela forme le hiatus oesophagien (se projetant en T10)
- C) Le hiatus oesophagien du diaphragme est une zone de jonction entre les pressions thoraciques positives et abdominales négatives
- D) Le hiatus aortique présente un pilier fibreux alors que le hiatus oesophagien présente un pilier musculaire
- E) Toutes les réponses sont fausses

**QCM 14 : A propos de la segmentation pulmonaire à gauche :**

- A) La bronche souche gauche ne donne naissance qu'à 2 bronches lobaires : une supérieure et une inférieure
- B) La bronche lobaire inférieure gauche donne naissance à 2 bronches segmentaires : une culminale pour l'apex ; et une linguale pour la lingula
- C) Le poumon gauche se compose de 2 lobes séparés par la grande scissure
- D) A droite comme à gauche, les poumons sont alimentés par 10 bronches segmentaires
- E) Toutes les réponses sont fausses

**QCM 15 : A propos du hile pulmonaire, on peut dire que :**

- A) Le tronc de l'artère pulmonaire est dirigé vers le bas, la gauche et l'arrière
- B) Le tronc de l'artère pulmonaire donne une artère pulmonaire droite se divisant perpendiculairement et une artère pulmonaire gauche se divisant dans l'axe du tronc et enjambant l'axe aérien
- C) Le pédicule pulmonaire droit se divise en 3 étages : un antérieur contenant la veine supérieure droite et l'artère pulmonaire, un postérieur contenant les éléments bronchiques, et un inférieur contenant la veine pulmonaire inférieure droite
- D) Le pédicule pulmonaire fonctionnel est destiné à réaliser l'hémostase alors que le pédicule nourricier permet d'assurer la survie du poumon
- E) Toutes les réponses sont fausses

**QCM 16 : Donnez les Vraies :**

- A) Dans le rétro-péritoine médian, on retrouve l'estomac et les gros vaisseaux
- B) Le ligament arqué latéral est l'arcade du psoas
- C) Le ligament arqué médian va de la face latérale de T12 jusqu'au sommet des processus costiformes de L1
- D) Le ligament arqué latéral est l'arcade intercostale de Sénac
- E) Toutes les réponses sont fausses

**QCM 17 :**

Le diaphragme est innervé par le nerf phrénique provenant de C4

Car

Le septum transversum (diaphragme primitif), était situé au-dessus du bourgeon du foie en regard des arcs branchiaux

**QCM 18 : A propos du poumon, donnez la ou les proposition(s) correcte(s):**

- A) Le pédicule fonctionnel regroupe les artères et les veines bronchiques, les lymphatiques et les nerfs
- B) Les poumons n'ont pas la même forme et occupent les cavités pleuro-pulmonaires
- C) La petite fissure sépare le lobe supérieur du lobe moyen à droite
- D) La bronche culminale donne trois bronches segmentaires
- E) Toutes les réponses sont fausses

**QCM19 : Donnez la ou les proposition(s) correcte(s) :**

- A) Le sommet de Fowler est l'endroit le plus déclive du poumon en décubitus dorsal, il se trouve dans la partie la plus inférieure du lobe supérieure
- B) L'artère pulmonaire gauche part à 90° du tronc artériel pulmonaire
- C) L'artère pulmonaire gauche est dans l'axe du tronc pulmonaire pour enjamber l'axe aérien
- D) L'Hémoptyisie est un saignement provenant du nez qui peut être antérieur au niveau de la tâche vasculaire ou postérieur
- E) Toutes les réponses sont fausses

**QCM20 : A propos du diaphragme thoraco-abdominal, donnez la ou les proposition(s) correcte(s) :**

- A) Il est constitué de 2 parties, une périphérique fibreuse et une centrale musculaire.
- B) Il est innervé par le nerf phrénique.
- C) Il présente, sur une vue latérale, une partie horizontale et une verticale.
- D) L'orifice quadrilatère laissant passer l'œsophage perfore la foliole droite de la partie fibreuse.
- E) Toutes les réponses sont fausses

**QCM 21 : Donnez les Vraies :**

- A) Dans le rétro-péritoine médian, on retrouve l'estomac et les gros vaisseaux
- B) Le ligament arqué latéral est l'arcade du psoas
- C) Le ligament arqué médian va de la face latérale de T12 jusqu'au sommet des processus costiformes de L1
- D) Le ligament arqué latéral est l'arcade intercostale de Sénac
- E) Toutes les réponses sont fausses

**QCM 22 : A propos de l'appareil respiratoire :**

- A) Le septum transversum se développe embryonnairement en regard du cou et des arcs branchiaux et deviendra le diaphragme thoraco-abdominal
- B) Lorsque l'appareil respiratoire se développe, il pousse vers le haut le septum transversum, ce qui explique que le nerf phrénique soit issu de C4
- C) Lors d'un traumatisme thoracique il faut mobiliser le patient avec prudence pour ne pas léser le nerf phrénique et entraîner l'asphyxie
- D) On appelle le nerf innervant le diaphragme « nerf phrénique » car celui-ci est principalement responsable de la contraction du centre phrénique
- E) Toutes les réponses sont fausses

**QCM 23 : A propos de l'enveloppe pulmonaire :**

- A) La plèvre, dérivant de la cavité coelomique de l'embryon, est un appareil endothélial entourant les poumons
- B) La plèvre est composée de 2 feuillets dont un pariétal tapissant en particulier le diaphragme
- C) Entre les feuillets viscéral et pariétal de la plèvre se trouve un espace de glissement aux pressions négatives : la cavité pleurale
- D) L'élasticité pulmonaire est mise à l'épreuve par la contraction du diaphragme, ce qui permet de faire pénétrer l'air dans les voies aériennes supérieures
- E) Toutes les réponses sont fausses

**QCM 24 : A propos du diaphragme thoraco-abdominal et de son insertion :**

- A) La pente diaphragmatique s'insère sur le squelette fibreux du DTA formé par les ligaments arqués médian-médial et latéral
- B) Les piliers musculaires du diaphragme font une cravate en 8 : cela forme le hiatus oesophagien (se projetant en T10)
- C) Le hiatus oesophagien du diaphragme est une zone de jonction entre les pressions thoraciques positives et abdominales négatives
- D) Le hiatus aortique présente un pilier fibreux alors que le hiatus oesophagien présente un pilier musculaire
- E) Toutes les réponses sont fausses

**QCM 25 : A propos de la segmentation pulmonaire à gauche :**

- A) La bronche souche gauche ne donne naissance qu'à 2 bronches lobaires : une supérieure et une inférieure
- B) La bronche lobaire inférieure gauche donne naissance à 2 bronches segmentaires : une culminale pour l'apex ; et une linguale pour la lingula
- C) Le poumon gauche se compose de 2 lobes séparés par la grande scissure
- D) À droite comme à gauche, les poumons sont alimentés par 10 bronches segmentaires
- E) Toutes les réponses sont fausses

**QCM 26 : A propos du hile pulmonaire, on peut dire que :**

- A) Le tronc de l'artère pulmonaire est dirigé vers le bas, la gauche et l'arrière
- B) Le tronc de l'artère pulmonaire donne une artère pulmonaire droite se divisant perpendiculairement et une artère pulmonaire gauche se divisant dans l'axe du tronc et enjambant l'axe aérien
- C) Le pédicule pulmonaire droit se divise en 3 étages : un antérieur contenant la veine supérieure droite et l'artère pulmonaire, un postérieur contenant les éléments bronchiques, et un inférieur contenant la veine pulmonaire inférieure droite
- D) Le pédicule pulmonaire fonctionnel est destiné à réaliser l'hémostase alors que le pédicule nourricier permet d'assurer la survie du poumon
- E) Toutes les réponses sont fausses

**Correction : Appareil Respiratoire****2014 – 2015 (Pr. Baqué)****QCM 1 : ABCD**

- A) Vrai
- B) Vrai
- C) Vrai
- D) Vrai
- E) Faux ☺

**QCM 2 : ABCD**

- A) Vrai
- B) Vrai
- C) Vrai
- D) Vrai
- E) Faux ☺

**QCM 3 : D**

- A) Faux : c'est la trachée thoracique qui bifurque à cet endroit là
- B) Faux : cette asymétrie est due à la présence du coeur
- C) Faux : la droite est plus verticale et courte que la gauche
- D) Vrai
- E) Faux

**QCM 4 : CD**

- A) Faux : en T10
- B) Faux : Veine cave INFÉRIEURE
- C) Vrai !!
- D) Vrai
- E) Faux ☺

**QCM 5 : AC**

- A) Vrai
- B) Faux : ligament arqué latéral = arcade du carré des Lombes
- C) Vrai
- D) Faux : ligament arqué médial = arcade du psoas
- E) Faux

**QCM 6: C**

- A) Faux : ouvert en arrière
- B) Faux : la trachée cervicale devient thoracique au niveau du manubrium sternal
- C) Vrai
- D) Faux : elle bifurque
- E) Vrai

**QCM 7 : ABD**

- A) Vrai
- B) Vrai
- C) Faux : sup et inf
- D) Vrai
- E) Faux

**QCM 8 : BD**

- A) Faux : le passage d'aliments dans les voies aériennes
- B) Vrai !
- C) Faux : la trachée appartient aux voies aériennes inf
- D) Vrai
- E) Faux

**QCM 9 : E****QCM 10 : B**

**QCM 11 : AC**

- A) Vrai
- B) Faux : l'appareil respi pousse le septum transversum vers le bas
- C) Vrai
- D) Faux : le centre fibreux phrénique ne se contracte pas !
- E) Faux

**QCM 12 : ABCD**

- A) Vrai
- B) Vrai
- C) Vrai
- D) Vrai
- E) Faux

**QCM 13 : ABD**

- A) Vrai
- B) Vrai
- C) Faux : thoraciques négatives / abdominales positives
- D) Vrai
- E) Faux

**QCM 14 : AD**

- A) Vrai
- B) Faux : c'est la bronche lobaire sup G
- C) Faux : séparés par la scissure oblique
- D) Vrai
- E) Faux

**QCM 15 : BC**

- A) Faux : le haut, la gauche et l'arrière
- B) Vrai
- C) Vrai
- D) Faux : le pédicule fonctionnel permet l'hématose (=oxygénation du sang). L'hémostase c'est la coagulation (désolé pour ce petit piège mais maintenant vous ferez bien la distinction <3)
- E) Faux

**QCM 16 : E**

- A) Faux : pas l'estomac
- B) Faux : médial !
- C) Faux : Médial
- D) Faux : arcade du carré des lombes
- E) Vrai

**QCM 17 : A****QCM 18 : BCD**

- A) Faux : pédicule nourricier
- B) Vrai
- C) Vrai
- D) Vrai
- E) Faux

**QCM 19 : C**

- A) Faux : lobe inf partie sup
- B) Faux : celle de droite
- C) Vrai
- D) Faux : épistaxis
- E) Faux

**QCM 20 : BC**

- A) Faux : inverse
- B) Vrai
- C) Vrai
- D) Faux
- E) Faux



**QCM 21 : E**

- A) Faux: pas l'estomac
- B) Faux : médial !
- C) Faux ! Médial
- D) Faux: arcade du carré des lombes
- E) Vrai

**QCM 22 : AC**

- A) Vrai
- B) Faux: l'appareil respi pousse le septum transversum vers le bas
- C) Vrai
- D) Faux: le centre fibreux phrénique ne se contracte pas !
- E) Faux

**QCM 23 : ABCD**

- A) Vrai
- B) Vrai
- C) Vrai
- D) Vrai
- E) Faux

**QCM 24 : ABD**

- A) Vrai
- B) Vrai
- C) Faux: thoraciques négatives / abdominales positives
- D) Vrai
- E) Faux

**QCM 25 : AD**

- A) Vrai
- B) Faux: c'est la bronche lobaire sup G
- C) Faux: séparés par la scissure oblique
- D) Vrai
- E) Faux

**QCM 26 : BC**

- A) Faux: le haut, la gauche et l'arrière
- B) Vrai
- C) Vrai
- D) Faux: le pédicule fonctionnel permet l'hématose (=oxygénation du sang). L'hémostase c'est la coagulation (désolé pour ce petit piège mais maintenant vous ferez bien la distinction <3)
- E) Faux

## 2. Appareil Digestif

2014 – 2015 (Pr. Baqué)

### **QCM 1 : Donnez les Vrais :**

- A) Le tube digestif se poursuit après le larynx avec l'œsophage formé de trois parties : cervical, thoracique et abdominal
- B) Le DTA est asymétrique avec une coupole droite, plus haute que la gauche, et passant deux travers de doigts en-dessous du mamelon droit
- C) Lorsqu'on ouvre le ventre on va directement tomber sur le tube digestif
- D) Dans l'hypochondre droit on peut trouver différents organes comme le foie ou la vésicule biliaire
- E) Toutes les réponses sont fausses

### **QCM 2 : Donnez les Vrais :**

- A) Le grand Omentum est appendu à la petite courbure de l'estomac et va recouvrir les viscères
- B) La mobilisation du grand Epiploon permet parfois d'éviter la diffusion de processus infectieux ou inflammatoire
- C) Lors de l'examen clinique on palpe physiologiquement à droite le foie et à gauche la rate
- D) Un méso est un accollement de 2 feuillets de péritoine viscéral assurant l'acheminement des vaisseaux sanguins aux viscères
- E) Toutes les réponses sont fausses

### **QCM 3 : A propos de la jonction oeso-cardio-tubérositaire:**

- A) La première digestion chimique du bol alimentaire a lieu au niveau du cardia
- B) Dans l'œsophage et l'estomac on retrouve une forte sécrétion acide permettant de faire fondre les aliments
- C) Le pyrosis est une brûlure rétro sternale descendante
- D) Un RGO pathologique peut donner une métaplasie de la muqueuse de l'œsophage
- E) Toutes les réponses sont fausses

### **QCM 4 : Concernant le pancréas :**

- A) L'écoulement du suc pancréatique dans le duodénum se fait majoritairement par le canal de Santorini
- B) Le canal de Santorini s'abouche au niveau de la papille majeure, en-dessous de la papille mineure
- C) Les voies biliaires droite et gauche s'unissent pour former la convergence biliaire inférieure
- D) La convergence biliaire supérieure unit le conduit biliaire principal et accessoire
- E) Toutes les réponses sont fausses

### **QCM 5 : Concernant le pancréas :**

- A) Le pancréas final provient de deux bourgeons pancréatiques : ventral et dorsal
- B) Le bourgeon pancréatique ventral fait une rotation vers l'avant et la droite et donne in fine une partie du canal pancréatique principale
- C) Le bourgeon ventral va tourner autour de l'anse intestinale primitive pour fusionner avec le bourgeon dorsal
- D) La majorité de la glande pancréatique est formée par le bourgeon ventral
- E) Toutes les réponses sont fausses

### **QCM 6 : A propos des organes de l'étage sous-mésocolique :**

- A) L'intestin grêle fait directement suite à l'estomac et mesure en moyenne 6m de long
- B) Les anses de l'intestin grêle sont plutôt horizontales pour l'iléon et verticales pour le jéjunum
- C) Le calibre de l'intestin grêle est croissant du jéjunum vers l'iléon
- D) L'intestin grêle est plutôt lisse et possède 3 taenias colis
- E) Toutes les réponses sont fausses

### **QCM 7 : A propos de la jonction iléo-caecale :**

- A) La valvule de Bauhin permet la régulation du flux intestinal entre l'iléum et le caecum via un sphincter lisse
- B) La jonction iléo-caecale correspond en anatomie de surface au point de Mac Burney, situé entre le 1/3 moyen et le 1/3 externe de la ligne joignant l'ombilic à l'épine iliaque antéro-supérieure
- C) Elle est vascularisée par plusieurs branches issues initialement de l'AMS dont les 2 artères caecales
- D) En amont, les aliments ont été transformés puis absorbés alors qu'en aval on va observer une réabsorption hydrique afin de dessécher les selles
- E) Toutes les réponses sont fausses

**QCM 8 : A propos de la vascularisation de l'intestin grêle :**

- A) L'intestin grêle est richement vascularisé par l'artère mésentérique supérieure et ses branches
- B) L'anastomose en arcade des artères jéuno-iléales permet d'éviter les ischémies de l'intestin grêle
- C) La dernière arcade est dite bordante, et se trouve au niveau du bord anti-mésentérique de l'intestin
- D) La veine mésentérique supérieure draine le sang veineux intestinal jusqu'au tronc porte
- E) Toutes les réponses sont fausses

**QCM 9 : A propos de l'invagination intestinale aigüe, donner les propositions Vraies :**

- A) C'est une pathologie fréquente chez l'enfant, et résulte de l'invagination spontanée de la couche musculaire lisse circulaire interne au niveau de la lumière caecale
- B) La plicature sur lui-même du tube digestif peut mener à des occlusions coliques ou sigmoïdiques
- C) Chez l'adulte, elle est fréquemment liée à une cause intra-digestive telle que les polypes
- D) Cette pathologie est spécifique de la jonction iléo-caecale
- E) Toutes les réponses sont fausses

**QCM 10 : A propos du rectum, on peut dire que :**

- A) La jonction recto-sigmoïdale se situe en regard de S2
- B) Les matières fécales sont stockées dans le canal anal avant la défécation
- C) Le cap anal forme un angle de 110° en avant, et est retenu par un muscle très puissant (le levator ani) permettant la continence anale
- D) On peut visualiser des valvules muqueuses de Houston sur une coupe frontale du rectum
- E) Toutes les réponses sont fausses

**QCM11 : A propos du tube digestif :**

- A) Le jéjunum a des anses verticales
- B) Il n'y a pas de distinction anatomique entre jéjunum et iléon
- C) L'appendice vermiforme est un diverticule du caecum
- D) Le colon transverse est en avant du cadre duodéno-pancréatique
- E) Toutes les réponses fausses

**QCM12 : Le bol alimentaire va passer de manière continu dans :**

- A) Œsophage-estomac-jéjunum-duodénum
- B) Jéjunum-iléon-duodénum-colon droit
- C) Colon droit-colon transverse-colon gauche
- D) Colon gauche-rectum-anus
- E) Toutes les réponses sont fausses

**QCM13 : Quels sont les facteurs de continence gastrique ?**

- A) le cardia
- B) la valve d'Helvétius
- C) le pylore
- D) les piliers fibreux du diaphragme
- E) la position intra-abdominale de l'estomac

**QCM 14 : A propos de l'intestin grêle et de son méso :**

- A) Le mésentère possède une racine courte oblique en bas et à droite
- B) Un volvulus intestinal est une torsion de l'intestin grêle sur lui-même, et peut s'expliquer par la petitesse de la racine mésentérique par rapport à l'étendue de l'intestin grêle
- C) La dangerosité du volvulus intestinal réside dans la possible ischémie de l'intestin grêle par compression de l'artère mésentérique inférieure ou de ses branches
- D) L'intestin grêle s'abouche dans le colon ascendant au niveau du caecum via la valvule de Bauhin
- E) Toutes les réponses sont fausses

**QCM 15 : Le bol alimentaire passe dans : (QCM type concours #2012)**

- A) la bouche, la trachée, l'estomac, l'intestin grêle, le colon, le rectum
- B) l'estomac, le duodénum, le jéjunum, l'iléon, le caecum, le colon transverse
- C) l'œsophage, l'estomac, l'intestin grêle, le duodénum, le colon descendant
- D) le duodénum, le jéjunum, le colon ascendant, le colon descendant, le colon transverse, le colon sigmoïde, le rectum
- E) Toutes les réponses sont fausses

**QCM 16 : A propos de l'anatomie de surface du tronc, on peut dire que :**

- A) Les mamelons se projettent en dehors de la ligne médio-claviculaire
- B) La coupole diaphragmatique droite est plus haute que la coupole gauche
- C) Le diaphragme pelvien sépare le tronc en cavité thoracique et cavité abdominale
- D) Entre la ligne bi-mamelonnaire et bi sous-costale, on trouve la région abdominale
- E) Toutes les réponses sont fausses

**QCM 17 : Embryologie digestive :**

- A) On observe au niveau de l'étage inférieur trois rotations de 90° dans le sens anti-horaire
- B) Il y aura toujours au minimum une rotation de 180°
- C) Une hyper rotation donner une bride de Ladd, tendue entre le duodénum et le colon
- D) Suite à deux rotations, l'appendice peut se trouver en position sous hépatique dans l'hypochondre droit
- E) Toutes les réponses sont fausses

**QCM 18 : Au sujet de l'embryologie :**

- A) Le mésentère sépare la cavité abdominale en deux étages : thoracique et abdominal
- B) Au niveau de l'étage sus-mésocolique on trouve le foie, le pancréas, la rate, l'estomac et le duodénum
- C) L'estomac possède à gauche une petite courbure
- D) Il n'y a pas de distinction anatomique entre l'antrum gastrique et le duodénum
- E) Toutes les réponses sont fausses

**QCM 19 : A propos du cadre duodéno-pancréatique:**

- A) Le duodénum est un carrefour entre trois voies de circulation
- B) La partie D3 du duodénum est ascendante et forme avec le jéjunum l'angle de Treitz
- C) Les quatre parties du pancréas sont enserrées dans le cadre duodénal
- D) Le pancréas a une fonction seulement endocrine
- E) Toutes les réponses sont fausses

**QCM 20 : A propos des pathologies digestives :**

- A) Un cancer de la tête du pancréas donnera ictère et douleur
- B) Un cancer du duodénum donnera un ictère nu
- C) Une lithiase ayant migré dans le canal cholédoque peut donner une angiocholite
- D) Une pancréatite aigue mènera à l'autodigestion de la glande par son propre suc et la bile
- E) Toutes les réponses sont fausses

**QCM 21 : A propos des cadrans de l'abdomen, on peut dire que :**

- A) Le foie se projette dans l'hypogastre droit
- B) On peut palper la partie distale de l'estomac au niveau de l'Epigastre
- C) Un patient avec une intense douleur dans la fosse iliaque gauche a probablement une appendicite
- D) Il y a 12 cadrans au niveau de l'abdomen
- E) Toutes les réponses sont fausses

**QCM 22 : Au sujet du tube digestif :**

- A) L'estomac possède un corps horizontal et une antrum verticale
- B) La petite courbure présente un angle : angulus gastrique, en regard de T10
- C) Le pylore est un épaississement de muscle strié permettant de réguler le passage du bol alimentaire
- D) L'estomac est en arrière du pancréas
- E) Toutes les réponses sont fausses

**QCM 23: A propos du cadre duodéno-pancréatique :**

- A) Le conduit cholédoque passe en avant de D1 puis en arrière de la tête pancréatique
- B) Le mélange bile/ sucs pancréatiques va permettre de transformer le chyle en chyme
- C) Le cholédoque va s'aboucher au niveau de l'ampoule pancréatico-biliaire de Vater
- D) Le sphincter d'Oddi est coordonnée au relâchement du pylore
- E) Toutes les réponses sont fausses

**QCM 24 :**

Le calibre de l'intestin grêle est bien plus important que celui du colon  
CAR

L'intestin grêle possède un rôle majeur dans l'absorption des nutriments et nécessite donc une surface muqueuse d'absorption très grande

**QCM 25 :**

Le système anastomotique entre les artères mésentériques supérieure et inférieure permet de prévenir les conséquences des sténoses et thromboses

CAR

En cas de bouchon de l'artère mésentérique supérieure, l'intestin grêle sera vascularisé à rétro par l'artère mésentérique inférieure

**QCM 26 :**

Lors d'une appendicite, la douleur peut d'abord être localisée au niveau de l'épigastre avant de migrer en fosse iliaque gauche

CAR

La sensibilité viscérale est véhiculée par le système orthosympathique, qui présente des fibres au niveau du tronc coeliaque avant de se distribuer aux viscères et notamment à l'appendice iléo-caecal

**QCM 27 : A propos des cadrans de l'abdomen, on peut dire que :**

- A) Le foie se projette dans l'hypogastre droit
- B) On peut palper la partie distale de l'estomac au niveau de l'Epigastre
- C) Un patient avec une intense douleur dans la fosse iliaque gauche a probablement une appendicite
- D) Il y a 12 cadrans au niveau de l'abdomen
- E) Toutes les réponses sont fausses

**QCM 28 : A propos de l'appareil digestif, on peut dire que :**

- A) Le colon est plutôt lisse
- B) L'intestin grêle forme un cadre autour de la queue du pancréas
- C) La jonction duodéno-jéjunale se fait au niveau de l'angle de Treitz
- D) Le péritoine dérive de la cavité coelomique
- E) Toutes les réponses sont fausses

**QCM 29 : Le bol alimentaire passe dans : (QCM type concours #2012)**

- A) la bouche, la trachée, l'estomac, l'intestin grêle, le colon, le rectum
- B) l'estomac, le duodénum, le jéjunum, l'iléon, le caecum, le colon transverse
- C) l'œsophage, l'estomac, l'intestin grêle, le duodénum, le colon descendant
- D) le duodénum, le jéjunum, le colon ascendant, le colon descendant, le colon transverse, le colon sigmoïde, le rectum
- E) Toutes les réponses sont fausses

**QCM 30 :**

Lors d'un toucher rectal, le patient aura une douleur extrême lors d'une péritonite et poussera un « cris de Douglas »

CAR

Le cul de sac de Douglas est la partie la plus déclive du péritoine et on y trouvera les épanchements infectieux

**QCM 31 : Associez chaque viscère à sa projection cutanée :**

- |                                   |  |
|-----------------------------------|--|
| a) Cœur                           | 1. Scapula D                                   |
| b) Coupole Gauche diaphragmatique | 2. Sus-pubien                                  |
| c) Foie                           | 3. Face antéro-gauche du thorax + membre sup G |
| d) Vésicule Biliaire              | 4. Sus-ombilical                               |
| e) Œsophage                       | 5. Scapula G                                   |
| f) Pancréas et intestin grêle     | 6. Rétro-sternal                               |
| g) Appendice                      | 7. Entre épine iliaque antéro-sup et ombilic   |
| h) Vessie                         | 8. Sous l'auvent costal D                      |

A) a5-b3-c1-d8-e7-f4-g6-h2

B) a3-b5-c1-d8-e6-f4-g7-h2

C) a3-b5-c1-d7-e6-f4-g8-h2

D) a5-b1-c3-d8-e7-f6-g2-h4

E) Toutes les réponses sont fausses

**QCM32 : A propos du diaphragme thoraco-abdominal, donnez la ou les proposition(s) correcte(s) :**

- A) Il est constitué de 2 parties, une périphérique fibreuse et une centrale musculaire.
- B) Il est innervé par le nerf phrénique.
- C) Il présente, sur une vue latérale, une partie horizontale et une verticale.
- D) L'orifice quadrilatère laissant passer l'œsophage perce la foliole droite de la partie fibreuse.
- E) Toutes les réponses sont fausses

**QCM 33 : A propos de l'anatomie du foie, donnez la ou les proposition(s) correcte(s) :**

- A) Parmi les fonctions principales du Foie on compte la gestion du glycogène, la synthèse des facteurs de la coagulation, l'épuration du sang digestif et la synthèse de l'insuline
- B) On décrit trois faces sur le foie : une diaphragmatique supérieure, une inférieure et une postérieure
- C) On trouve, inséré au niveau du sillon ombilical, un ligament rond du bord antérieur du foie jusqu'à l'ombilic
- D) Le hile hépatique se compose d'arrière en avant de : la veine porte- artère hépatique- voie biliaire principale
- E) Toutes les réponses sont fausses

**QCM 34 : A propos de l'anatomie du foie et des voies biliaires, donnez la ou les proposition(s) correcte(s) :**

- A) La vésicule biliaire est appendue à la face inférieure du foie et s'occupe de stocker la bile
- B) La veine porte passe en arrière du foie alors que la veine cave traverse le foie afin d'épurer le sang digestif
- C) Sur un plan fonctionnel, le ligament falciforme permet de distinguer les lobes droit et gauche du foie
- D) On peut distinguer 4 lobes anatomiques du foie sur une vue inférieure : droit, gauche, carré et caudé
- E) Toutes les réponses sont fausses

**QCM 35 : A propos du système digestif :**

- A) Le DTA sépare l'étage sous-mésocolique de l'étage sus-mésocolique
- B) On retrouve l'estomac au niveau de l'étage sous-mésocolique
- C) Les sucs pancréatiques se déversent dans la partie 2 du duodénum
- D) Un cancer au niveau de la queue du pancréas bloque l'arrivée de la bile. Ça provoque un ictère nu.
- E) Toutes les réponses sont fausses

**QCM 36 :**

Une hypertension portale peut-être due à la dégénérescence fibreuse du foie et va entraîner la création d'un 3<sup>ème</sup> secteur

Car

Le plasma sanguin va transsuder au travers de la paroi vasculaire et s'accumuler dans le péritoine

**QCM 37 : A propos des pathologies du carrefour duodéno-bilio-pancréatique :**

- A) La cholécystite est une infection de la tête du pancréas
- B) Un ictère nu est causé par un cancer de la tête du pancréas et se caractérise par une jaunisse sans douleur ni fièvre
- C) Un ictère nu provoque de la fièvre et des douleurs
- D) On peut avoir des lithiases dans la vésicule biliaire sans aucun symptôme
- E) Toutes les réponses sont fausses

**QCM 38 : A propos de l'appareil digestif, on peut dire que :**

- A) Le sphincter supérieur de l'œsophage est un muscle lisse entrant en jeu dans le mécanisme d'anti-reflux gastrique
- B) L'Antre est la poche à air gastrique de l'estomac, on peut le visualiser sur une radio
- C) La position intra-abdominale de l'estomac participe au mécanisme d'anti-reflux gastrique
- D) Le colon transverse passe en avant de l'estomac
- E) Toutes les réponses sont fausses

**QCM 39 : A propos de l'anatomie de surface :**

- A) En regard du point de Murphy se trouve l'appendice
- B) Le point de Mac Burney se trouve à l'étage pelvien
- C) Un méso est l'accolement des feuillets viscéraux du péritoine
- D) La xiphoïde sternale se projette en T2
- E) Toutes les réponses sont fausses

**QCM 40 : A propos de l'estomac :**

- A) Dans une hernie à roulement, le cardia et la grosse tubérosité remontent dans le thorax.
- B) Sa position intra-thoracique de l'estomac fait partie des 6 facteurs de continence de l'estomac
- C) La grande courbure se trouve sur le bord droit
- D) Le corps est plutôt horizontal
- E) Toutes les réponses sont fausses

**QCM 41 : A propos des systèmes anti-reflux de l'estomac :**

- A) La pression intra-abdominale est positive
- B) Le pylore est un épaississement musculaire palpable qui régule la propulsion du bol alimentaire lors de sa sortie de l'estomac.
- C) L'angle de His est aigu et permet de faire clapet lorsque l'estomac est plein
- D) Le sphincter inférieur de l'œsophage est un muscle strié circulaire qui participe à la continence de l'estomac
- E) Toutes les réponses sont fausses

**QCM 42 : A propos de l'embryogénèse de notre tube digestif :**

- A) Le caecum dérive de l'anse intestinale primitive caudale
- B) L'intestin terminal donne la moitié gauche du colon transverse, le colon descendant, le colon sigmoïde.
- C) L'étage intestinal réalise 1 rotation autour d'un axe cranio-caudal
- D) Initialement, l'appendice se trouve dans l'hypogastre
- E) Toutes les réponses sont fausses

**QCM 43 : A propos de l'estomac :**

- A) La grande courbure de l'estomac (= Angulus) fait 90°.
- B) La petite courbure est à droite
- C) Lors d'une hernie hiatale, on observe une incontinence cardiaque donc un RGO.
- D) Il passe d'un plan frontal à un plan sagittal
- E) Toutes les réponses sont fausses

**QCM 44 : A propos du tube digestif : (Type annales 2012)**

- A) Le tube digestif est entièrement recouvert par le péritoine viscéral
- B) L'œsophage est en avant de la trachée
- C) L'œsophage passe en arrière du colon transverse
- D) L'œsophage est en arrière du rachis
- E) Toutes les réponses sont fausses

**QCM 45 : A propos du tube digestif (type annales 2014)**

- A) Le duodénum fait suite à l'iléon
- B) Le colon gauche, ou colon descendant est le dernier segment du colon
- C) Le pylore est une structure appartenant au jéjunum
- D) L'iléon a des anses plutôt verticales
- E) Toutes les réponses sont fausses

**QCM 46 : A propos du tube digestif :**

- A) Le duodénum forme un cadre autour de la queue du pancréas
- B) La 4e portion du duodénum est horizontale
- C) L'Angle de Treitz se projette en T1 et est à la jonction duodéno-jéjunale
- D) L'Ampoule de Vater est formée par la réunion du canal cholédoque et du canal pancréatique accessoire
- E) Toutes les réponses sont fausses

**QCM 47 : Les sucs pancréatiques synthétisés à partir de la queue du pancréas passent par :**

- A) Le corps, l'isthme, la tête puis D1.
- B) Le canal biliaire principal, puis l'ampoule de Vater, puis D2
- C) L'isthme, le corps puis la tête du pancréas, puis il se jette dans le D2 via l'ampoule de Vater par la papille majeure
- D) La papille majeure, puis il se jette directement dans la portion 2 du duodénum sans passer par l'isthme, la tête et le corps.
- E) Toutes les réponses sont fausses

**QCM 48 : A propos de l'embryogénèse du tube digestif :**

- A) Il y a trois rotations à l'étage sus-mésocolique
- B) La rotation de l'étage sous-mésocolique se fait autour de l'AMS
- C) Lors d'une mal-rotation du Caecum (Une seule rotation), il se retrouve dans l'hypochondre gauche
- D) L'AMI vascularise la branche caudale de l'anse intestinale primitive
- E) Toutes les réponses sont fausses

**QCM 49 : A propos de l'embryogénèse du tube digestif :**

- A) L'Anse intestinale primitive donne le duodénum, jéjunum, l'iléon, le colon ascendant
- B) En cas d'hyper-rotation de l'étage sus-mésocolique, on retrouve le caecum au niveau de la fosse iliaque gauche
- C) L'artère mésentérique inférieure primitive vascularise la branche caudale de l'anse intestinale primitive
- D) Le Foie, la Rate, l'estomac et l'aorte primitive subissent une rotation autour d'un axe cranio-caudal
- E) Toutes les réponses sont fausses

**QCM 50 : A propos de l'appareil digestif :**

- A) Le mésogastre est une nappe graisseuse appendue au grand côté de l'estomac
- B) Le mésentère est le méso présent au niveau du côlon
- C) Le péritoine est un tissu qui dérive de la cavité coelomique
- D) La cavité péritonéale présente entre les feuillets viscéraux et pariétaux fait 5mm d'épaisseur
- E) Toutes les réponses sont fausses

**QCM 51 : A propos du tube digestif**

- A) L'estomac est dans un plan frontal
- B) Dans une hernie par roulement, seule la grosse tubérosité remonte dans le thorax
- C) Le duodénum fait suite à l'iléon
- D) Le Caecum est un diverticule du colon ascendant
- E) Toutes les réponses sont fausses

**QCM 52 : A propos du pancréas**

- A) Son grand axe est orientée vers le bas et la gauche
- B) Il a une couleur jaune chamois
- C) On le compare à une feuille de chêne posée transversalement sur le rachis
- D) C'est une glande endocrine et exocrine
- E) Toutes les réponses sont fausses

**QCM 53 :**

Les tumeurs du colon peuvent donner des métastases dans le foie

Car

Quasiment tout le sang veineux de l'estomac jusqu'au rectum se draine via le système porte

**QCM 54 : A propos de l'anatomie de surface du tronc, on peut dire que :**

- A) Les mamelons se projettent en dehors de la ligne médio-claviculaire
- B) La coupole diaphragmatique droite est plus haute que la coupole gauche
- C) Le diaphragme pelvien sépare le tronc en cavité thoracique et cavité abdominale
- D) Entre la ligne bi-mamelonnaire et bi sous-costale, on trouve la région abdominale
- E) Toutes les réponses sont fausses



**Correction : Appareil Digestif****2014 – 2015 (Pr. Baqué)****QCM 1 : D**

- A) Faux : Après le pharynx
- B) Faux : La coupole droite effleure le mamelon droit
- C) Faux : Non on tombe sur le grand omentum en premier
- D) Vrai
- E) Faux

**QCM 2 : B**

- A) Faux : Il est appendu à la grande courbure de l'estomac
- B) Vrai
- C) Faux : Pas physiologiquement, on les sent qu'en cas d'hépatomégalie et splénomégalie
- D) Faux : T12
- E) Faux

**QCM 3 : AD**

- A) Vrai
- B) Faux : pas d'acidité dans l'oesophage
- C) Faux : ascendante
- D) Vrai
- E) Faux

**QCM 4 : E**

- A) Faux : par le canal de Wirsung
- B) Faux : il s'abouche au niveau de la papille mineure
- C) Faux : convergence biliaire supérieure
- D) Faux : C'est la convergence biliaire inférieure
- E) Vrai

**QCM 5 : AC**

- A) Vrai
- B) Faux : de l'avant vers l'arrière
- C) Vrai
- D) Faux : bourgeon dorsal
- E) Faux

**QCM 6 : E**

- A) Faux : l'IG fait suite au duodénum
- B) Faux : horizontales pour le jéjunum et verticales pour l'iléon
- C) Faux : décroissant → 3cm pour le jéjunum / 1cm pour l'iléon
- D) Faux : lisse mais pas de bandelettes coliques
- E) Vrai

**QCM 7 : ABCD**

- A) Vrai
- B) Vrai
- C) Vrai
- D) Vrai
- E) Faux

**QCM 8 : ABD**

- A) Vrai
- B) Vrai
- C) Faux : bord mésentérique : logique car les méso (ici le mésentère) permettent d'apporter la vascularisation aux organes
- D) Vrai
- E) Faux

**QCM 9 : ABC**

- A) Vrai
- B) Vrai
- C) Vrai
- D) Faux : on peut la trouver ailleurs sur le Tube digestif
- E) Faux

**QCM 10 : AD**

- A) Vrai
- B) Faux : elles sont stockées dans l'ampoule rectale
- C) Faux : 110° en arrière !!
- D) Vrai
- E) Faux

**QCM 11 : BCD**

- A) Faux : Des anses horizontales
- B) Vrai
- C) Vrai
- D) Vrai
- E) Faux

**QCM 12 : C**

- A) Faux : Oesophage-estomac-duodénum-jéjunum
- B) Faux : Dudodénum-jéjunum-iléon-colon droit
- C) Vrai
- D) Faux : Colon gauche-colon sigmoïde-rectum-anus
- E) Faux

**QCM 13 : E**

- A) Faux
- B) Faux : Valve de Gubaroff
- C) Faux
- D) Faux : Piliers musculaires
- E) Vrai

**QCM 14 : ABD**

- A) Vrai
- B) Vrai
- C) Faux : AMS → l'AMI ne vascularise pas l'IG
- D) Vrai
- E) Faux

**QCM 15 : B**

- A) Faux : Pas dans la trachée !!!! La trachée amène l'air aux poumons
- B) Vrai
- C) Faux : le duodénum est avant l'intestin grêle
- D) Faux : Le colon transverse est entre le colon ascendant et le colon descendant
- E) Faux : C'est good ?

**QCM 16 : AB**

- A) Vrai
- B) Vrai : la coupole diaphragmatique droite repose sur le foie d'où cette asymétrie
- C) Faux !! : Diaphragme thoraco-abdominal
- D) Faux : La région thoraco-abdominale ! La région abdominale se trouve entre la ligne bi sous-costale et la ligne bi-iliaque
- E) Faux : C'est good ?

**QCM 17 : AD**

- A) Vrai
- B) Faux : 180°
- C) Faux : un mésentère commun donnera une bride de Ladd
- D) Vrai
- E) Faux

**QCM 18 : E**

- A) Faux : Le méso colon transverse
- B) Faux : Etage SUPRA-mésocolique
- C) Faux : à Gauche une Grande courbure
- D) Faux : il y a le pylore
- E) Vrai

**QCM 19 : A**

- A) Vrai
- B) Faux : D4
- C) Faux : seule la tête est enserrée dans le cadre duodéno-pancréatique
- D) Faux : endocrine et exocrine
- E) Faux

**QCM 20 : CD**

- A) Faux : ictère nu donc sans douleur
- B) Faux : un ictère mais pas un ictère nu
- C) Vrai
- D) Vrai
- E) Faux

**QCM 21 : B**

- A) Faux : hypochondre !
- B) Vrai
- C) Faux : Fosse iliaque droite ! Moyen mnémotechnique : L'appenDice se trouve à Droite
- D) Faux : 9 cadrans
- E) Faux : C'est good ?

**QCM 22 : E**

- A) Faux : Corps vertical et antre horizontale
- B) Faux : T12
- C) Faux : muscle lisse
- D) Faux : en avant du pancréas
- E) Vrai

**QCM 23 : CD**

- A) Faux : en arrière de D1
- B) Faux : le chyme en chyle
- C) Vrai

**QCM 24 : D**

Le calibre du colon est + gros que celui de l'IG

La grande surface d'absorption nécessaire à l'absorption des nutriments est apportée par les nombreux replis de l'IG

**QCM 25 : A****QCM 26 : D**

F→ Lors d'une appendicite, la douleur peut d'abord être localisée au niveau de l'épigastre avant de migrer en fosse iliaque DROITE

**QCM 27 : B**

- A) Faux : hypochondre !
- B) Vrai
- C) Faux : Fosse iliaque droite ! Moyen mnémotechnique : L'appenDice se trouve à Droite
- D) Faux : 9 cadrans
- E) C'est good ?

**QCM 28 : CD**

- A) Non, ça c'est l'intestin grêle
- B) Faux : c'est le duodénum
- C) Vrai
- D) Vrai
- E) C'est good ?

**QCM 29 : B**

- A) Faux : Pas dans la trachée !!!! La trachée amène l'air aux poumons
- B) Vrai
- C) Faux : le duodénum est avant l'intestin grêle
- D) Faux : Le colon transverse est entre le colon ascendant et le colon descendant
- E) Faux : C'est good ?

**QCM 30 : A****QCM 31 : B**

- A) Faux
- B) Vrai
- C) Faux
- D) Faux
- E) Faux

**QCM 32 : BC**

- A) Faux: inverse
- B) Vrai
- C) Vrai
- D) Faux
- E) Faux

**QCM 33 : BCD**

- A) Faux: tout est Vrai sauf la synthèse d'insuline → pancréas / synthèse de bile par le foie
- B) Vrai
- C) Vrai
- D) Vrai
- E) Faux

**QCM 34 : AD**

- A) Vrai
- B) Faux: l'inverse → VCI en arrière du foie / veine porte traverse le foie et permet au sang veineux digestif d'être épuré avant de rejoindre le système cave par les veines sus-hépatiques
- C) Faux : sur un plan anatomique pas fonctionnel !
- D) Vrai
- E) Faux

**QCM 35 : C**

- A) Faux : c'est le colon transverse
- B) Faux : Sus-mésocolique
- C) Vrai
- D) Faux : Au niveau de la TETE du pancréas !
- E) Faux

**QCM 36 : A****QCM 37 : BD**

- A) Faux : Infection de la vésicule biliaire
- B) Vrai
- C) Faux : Asymptomatique
- D) Vrai ! Lithogénèse
- E) Faux

**QCM 38 : CD**

- A) Faux : Sphincter inférieur ☺
- B) Faux : Le FUNDUS !!
- C) Vrai
- D) Vrai
- E) Faux

**QCM 39 : BC**

- A) Faux : Point de Mac Burney ! Au niveau du point de Murphy se projette le pancréas
- B) Vrai
- C) Vrai
- D) Faux : En T8 !! C'est l'incisure jugulaire du sternum qui se projette en T2 ☺
- E) Faux

**QCM 40 : E**

- A) Faux : Hernie à roulement : juste le fundus remonte dans le thorax
- B) Faux : intra-abdominale :p
- C) Faux : Bord gauche !!
- D) Faux : Vertical
- E) Vrai

**QCM41 : AC**

- A) Vrai
- B) Faux ! Le pylore n'est pas un système anti-reflux de l'estomac
- C) Vrai
- D) Faux : SIO = muscle LISSE !!
- E)

**QCM 42 : ABCD**

- A) Vrai
- B) Vrai
- C) Vrai
- D) Vrai
- E) Faux

**QCM 43 : BC**

- A) Faux : C'est la petite courbure de l'estomac qui s'appelle l'Angulus et fait 90°
- B) Vrai
- C) Vrai
- D) Faux : C'est l'inverse
- E) Faux

**QCM 44 : E**

- A) Faux : Pas l'oesophage
- B) Faux : En arrière
- C) Faux : L'oesophage ne fait que 3cm à l'intérieur de l'abdomen.
- D) Faux : En avant
- E) Vrai

**QCM 45 : D**

- A) Faux
- B) Faux : colon sigmoïde
- C) Faux, à l'estomac
- D) Vrai
- E) Faux

**QCM 46 : E**

- A) Faux : La tête
- B) Faux : D1 et D3 sont horizontales
- C) Faux : L1
- D) Faux : Réunion du canal pancréatique PRINCIPAL et du canal cholédoque
- E) Vrai

**QCM 47 : E**

- A) Faux : D2 !
- B) Faux : pas par le canal biliaire principal mais par le canal PANCREATIQUE
- C) Faux : Ils passent d'abord par le corps puis par l'isthme !
- D) Faux : Ils passent par le reste du pancréas avant de se jeter dans le duodénum
- E) Vrai

**QCM 48 : BC**

- A) Faux : Une seule
- B) Vrai
- C) Vrai
- D) Faux ! Vascularise l'intestin terminal
- E) Faux

**QCM 49 : E**

- A) Faux : le duodénum est issu du duodénum primitif
- B) Faux : Etage sous-mésocolique
- C) Faux : AMS primitive !
- D) Faux : L'aorte primitive ne bouge pas
- E) Vrai

**QCM 50 : C**

- A) Faux ! Ça c'est le grand Omentum
- B) Faux : C'est le mésocolon
- C) Vrai
- D) Faux ! C'est une cavité virtuelle !! Piège typique de 2P à propos de la cavité virtuelle de la moelle
- E) Faux

**QCM 51 : ABD**

- A) Vrai
- B) Vrai
- C) Faux, à l'estomac
- D) Vrai :
- E) Faux

**QCM 52 : BCD**

- A) Faux : Haut et gauche
- B) Vrai
- C) Vrai
- D) Vrai
- E) Faux

**QCM 53 : A****QCM 54 : AB**

- A) VRAI !
- B) Vrai : la coupole diaphragmatique droite repose sur le foie d'où cette asymétrie
- C) Faux !! : Diaphragme thoraco-abdominal
- D) Faux : La région thoraco-abdominale ! La région abdominale se trouve entre la ligne bi sous-costale et la ligne bi-iliaque
- E) Faux

### 3. Système Nerveux

2014 – 2015 (Pr. De Peretti)

**QCM 1 : Petit point embryologique (parce que 2P adore ça) :**

- A) Le tube neural dérive de l'endoblaste
- B) Le tube neural présente un canal central réel
- C) Le rhombencéphale donne l'intégralité du tronc cérébral
- D) Initialement, la moelle primitive et le rachis primitif ont la même taille
- E) Toutes les réponses sont fausses

**QCM 2 : A propos du système nerveux, donnez les Vraies :**

- A) La cellule de base du système nerveux est le neurone
- B) Le système nerveux permet d'assurer contrôle, régulation, coordination des viscères et dispose de deux composantes : le SNC et le SNP
- C) Le SNC est responsable seulement des actions volontaires
- D) Le SNP est entièrement dépendant du SNC
- E) Aucune de ces réponses n'est correcte

**QCM 3 : A propos du système nerveux, donnez les Vraies :**

- A) Le SNV est entièrement autonome et ne dépend d'aucunes autres structures
- B) L'encéphale comprend le névraxe et la moelle spinale
- C) Il y a une différence de longueur entre la moelle spinale et le rachis, la moelle étant plus courte
- D) Et oui la moelle s'arrête au bord supérieur de S2
- E) Aucune de ces réponses n'est correcte

**QCM 4 : A propos du système nerveux, donnez les Vraies :**

- A) Les racines lombo-sacrées correspondent aux racines de la queue de cheval qui s'arrête à S2
- B) Les racines cervicales sont obliques alors que les racines lombaires sont verticales
- C) La gouttière neurale mésodermique donnera le futur tube neural
- D) Une non-fermeture du neuropore antérieur du tube neural est non-viable
- E) Aucune de ces réponses n'est correcte

**QCM 5 : A propos du système nerveux, donnez les Vraies :**

- A) Un méningocèle correspond à une hernie des méninges et de la substance nerveuse
- B) Un myélo-méningocèle est bénin et ne cause aucune séquelle
- C) Le canal du tube neural donnera le canal virtuel central de la moelle
- D) Il est tapissé à l'intérieur par de la pie-mère
- E) Aucune de ces réponses n'est correcte

**QCM 6 : Au niveau de la moelle, donnez les Vraies :**

- A) Sur une héli-coupe de moelle on peut voir 3 lames : lame alaire, végétative et motrice
- B) La lame alaire est postérieure
- C) La lame végétative est entre la lame alaire et la lame sensitive
- D) La lame basale est antérieure et sensitive
- E) Aucune de ces réponses n'est correcte

**QCM 7 : Au niveau de la moelle, donnez les Vraies :**

- A) La corne antérieure possède deux colonnes de noyaux moteurs
- B) La corne postérieure on voit d'avant en arrière, la colonne extéroceptive, proprioceptive inconsciente et viscéro-sensitive
- C) Le sulcus antérieur est large
- D) Le sulcus postérieur atteint l'axe gris
- E) Aucune de ces réponses n'est correcte

**QCM 8 : A propos du système nerveux, donnez les Vraies :**

- A) Le ganglion spinal moteur se trouve au niveau de la racine postérieure du nerf spinal
- B) Au niveau de la moelle, la substance blanche se trouve au niveau des cordons médullaires
- C) Le canal central de la moelle mesure 5 mm de diamètre
- D) Les nerfs spinaux appartiennent au SNC
- E) Aucune de ces réponses n'est correcte

**QCM 9 : A propos du système nerveux, donnez les Vraies :**

- A) Le cerveau dérive de l'Archencéphale
- B) Le 3<sup>ème</sup> ventricule provient des bourgeons dorsaux du mésencéphale, myélencéphale, métencéphale
- C) Le Rhombencéphale donne le mésencéphale et le métencéphale
- D) Le Chordencéphale donne le proencéphale
- E) Aucune de ces réponses n'est correcte

**QCM 10 : Le lobe cérébral responsable de l'audition est :**

- A) Le lobe frontal
- B) Le lobe occipital
- C) Le lobe pariétal
- D) Le lobe temporal
- E) Aucune de ces réponses n'est correcte

**QCM 11 : Sur la coupe de Charcot on peut voir :**

- A) L'épiphyse
- B) Le noyau lenticulaire
- C) L'hypothalamus
- D) La corne occipitale des ventricules latéraux
- E) Aucune de ces réponses n'est correcte

**QCM 12 : A propos du système nerveux :**

- A) La pie mère enveloppe seulement le SNC
- B) La pie mère est au contact des villosités arachnoïdiennes et de la substance blanche du SNC
- C) Le sac dural au contact du rachis permet de protéger la moelle
- D) Après franchissement du FIV, le nerf spinal va se diviser en 2 racines ventrale et dorsale
- E) Toutes les réponses sont fausses

**QCM 13 : A propos de la moelle mature :**

- A) Le canal central de la moelle est virtuel et n'existe donc pas
- B) On retrouve 6 paires de colonnes de noyaux gris au niveau de la moelle
- C) La colonne extéroceptive est responsable de la sensibilité cutanée
- D) La colonne proprioceptive est à la base de la colonne antérieure
- E) Toutes les réponses sont fausses

**QCM 14 : A propos de l'embryogénèse du SNC:**

- A) Le Rhombencéphale donne le mésencéphale et le myélencéphale
- B) Le bulbe a pour origine le métencéphale
- C) Le 4<sup>ème</sup> ventricule provient de l'Archéoencéphale
- D) Le 4<sup>ème</sup> ventricule apparaît entre les pédicules cérébraux et le pont
- E) Toutes les réponses sont fausses

**QCM 15 : A propos du cerveau:**

- A) Les scissures primaires délimitent les gyrus : frontal, pariétal, occipital et temporal
- B) Les scissures secondaires vont permettre d'augmenter la surface de chaque lobe
- C) Le lobe occipital est en-dessous de la fissure centrale
- D) Le cerveau de morgane kipper n'a pas de scissures on peut donc dire qu'il est « lisse », elle est donc très intelligente
- E) Toutes les réponses sont fausses

**QCM 16 : Sur la coupe de CHARCOT on voit:**

- A) Le claustrum
- B) Le V3
- C) L'épiphyse
- D) Le thalamus
- E) Le corps calleux



**QCM 17 : A propos de la vascularisation artérielle de l'encéphale:**

- A) Le tronc basilaire participe à la vascularisation du tronc cérébral et du cervelet par le biais d'artères paramédianes
- B) L'artère communicante antérieure est une artère terminale de la carotide interne
- C) Le CABC est alimenté par les carotides internes et le tronc basilaire
- D) Le tronc basilaire naît de l'anastomose des artères vertébrales
- E) Le corps calleux

**QCM 18 : A propos du système nerveux central :**

- A) Au niveau du rachis l'Arachnoïde est au contact de la dure mère et du corps adipeux rachidien
- B) Les deux ventricules latéraux proviennent du télencéphale
- C) Le diencéphale va se diviser, basculer, subir une rotation et se fusionner au télencéphale
- D) Tous les ventricules dérivent du proencéphale
- E) Toutes les réponses sont fausses

**QCM 19 : A propos du système nerveux central :**

- A) Les ventricules sont tapissés de glie épendymaire
- B) L'accolement glie épendymaire et dure mère formera la toile choroïdienne
- C) Les plexus choroïdes sont formés par la pénétration de vaisseaux sanguins dans la toile choroïdienne
- D) Le LCR va des Ventricules Latéraux au Ventricule 3 par le foramen médian puis rejoint le Ventricule 4 grâce à l'aqueduc du mésencéphale
- E) Toutes les réponses sont fausses

**QCM 20 : A propos des grandes voies**

- A) Les voies extrapyramidales gèrent la motricité involontaire et permettent la fluidité du mouvement
- B) La voie pyramidale gère la motricité volontaire et se termine au niveau de la voie commune de Sherrington
- C) Les voies motrices sont descendantes et les voies sensitives sont ascendantes
- D) Les voies motrices involontaires gouvernent la voie pyramidale
- E) Toutes les réponses sont fausses

**QCM 21 : A propos de la voie motrice principale ou voie pyramidale :**

- A) Elle est bi-neuronale et est issue de la grande cellule pyramidale de Betz
- B) Son point de départ se situe dans le gyrus pré-central
- C) Elle peut décuquer au niveau du tronc cérébral pour alimenter les noyaux de nerfs crâniens : on parle alors de faisceau cortico-spinal
- D) Elle peut décuquer au niveau de la partie basse du bulbe : on parle alors de faisceau cortico-nucléaire
- E) Toutes les réponses sont fausses

**QCM 22 : A propos des aires du cerveau :**

- A) L'aire de la motricité principale se trouve en avant de la fissure centrale de Rolando
- B) Les aires auditives se situent dans le lobe temporal alors que les aires visuelles se situent dans le lobe occipital
- C) Les aires gustatives se situent entre les lobes pariétal et occipital
- D) Les aires olfactives très développées chez l'homme siègent au niveau des lobes temporal et frontal
- E) Toutes les réponses sont fausses

**QCM 23 : A propos du système nerveux :**

- A) Une non-fermeture des neuropores du tube neural est viable
- B) Une partie de la substance neurologique de la moelle sera étirée jusqu'en S2 par le filum terminale
- C) La spina bifida occulta correspond à une non-fermeture du neuropore postérieur, et est bénigne
- D) On considère qu'une spina bifida est très grave lorsque la moelle spinale et la queue de cheval sont recouvertes pas la peau
- E) Toutes les réponses sont fausses

**QCM 24 : A propos de l'embryologie du système nerveux :**

- A) La corne ventrale possède 2 colonnes de noyaux tandis que la corne postérieure en possède 3
- B) Les 3 parties de l'ébauche du névraxe sont : l'archéoencéphale, chordencéphale et la moelle
- C) L'Archéoencéphale donnera le proencéphale à l'origine du cerveau
- D) Le Chordencéphale donne le métencéphale et le Rhombencéphale
- E) Toutes les réponses sont fausses

**QCM 25 : A propos de l'embryogénèse de l'encéphale, donnez la ou les proposition(s) correcte(s) :**

- A) La vésicule chondencéphalique donne le mésencéphale et le rhombencéphale
- B) L'Archéoencéphale donne le proencéphale qui lui-même sera à la base de la formation du cerveau
- C) Le rhombencéphale après sa division, donnera le tronc cérébral dans sa totalité
- D) La vésicule télencéphalique subit successivement 4 mouvements (Division, Rotation, Bascule, Fusion)
- E) Toutes les réponses sont fausses

**QCM 26 : A propos du rôle du cervelet sur le contrôle de l'organisme, donnez la ou les proposition(s) correcte(s) :**

- A) Le cervelet contrôle des voies ascendantes sensitives et descendantes motrices via des boucles cérébelleuses
- B) Les boucles de contrôle cérébrales sont homolatérales et involontaires
- C) Le spino-cérébellum est responsable de l'équilibration alors que le vestibulo-cérébellum est responsable du tonus musculaire
- D) Le cortico-cérébellum contrôle la coordination de nos actions
- E) Toutes les réponses sont fausses

**QCM 27 : A propos du chemin emprunté par la voie pyramidale (faisceau cortico-spinal), elle passe dans l'ordre par :**

- A) Gyrus pré-central → centre ovale → capsule externe → Bulbe → Pont → moelle
- B) Capsule interne → gyrus pré-central → pont → bulbe → cervelet
- C) Gyrus pré-central → capsule interne → pédoncule cérébraux → pont → bulbe → moelle
- D) Gyrus pré-central → capsule externe → pédoncule cérébelleux → pont → bulbe → moelle
- E) Toutes les réponses sont fausses

**QCM 28 : Au sujet du système nerveux central donnez le(s) Vraie(s) :**

- A) La colonne proprioceptive est responsable de la sensibilité proprioceptive consciente
- B) La colonne somatomotrice est au niveau de la corne dorsale/motrice
- C) Il y a 2 colonnes responsables des viscères végétatives entre cornes ant et post
- D) Dans le tube neural initial il y a de bas en haut: l'archéoencéphale, le chondencéphale et la future moelle
- E) Tout est les réponse

**QCM 29 : Petit point embryologique :**

- A) Le tronc cérébral et le cervelet sont constitués tous les deux de mésencéphale, métencéphale et myélencéphale
- B) Le tronc cérébral dérive du Chondencéphale
- C) Le ventricule 3 dérive du Chondencéphale
- D) On observe 4 phénomènes intermittents au niveau du télencéphale
- E) Toutes les réponses sont fausses

**QCM 30 : A propos du système nerveux donnez le(s) Vraie(s):**

- A) La ponction lombaire peut se faire en L4/L5 ou L5/S1 en dessous de la moelle
- B) Les méninges sont à la fois un système d'amortissement et ont un rôle de barrière biologique et mécanique
- C) Le LCR s'échappe du V4 par l'orifice médian avant d'aller baigner la citerne cérébello-médullaire
- D) Le LCR est fabriqué par les VL, le 3<sup>ème</sup> et le 4<sup>ème</sup> ventricule
- E) Toutes les réponses sont fausses

**QCM 31 : A propos du système nerveux donnez le(s) Vraie(s):**

- A) Il existe en tout 6 lobes anatomiques en comptant le lobe limbique de Brocca
- B) On peut voir sur la coupe de Charcot des noyaux télencéphaliques : thalamus, hypothalamus...
- C) Du milieu à l'extérieur on voit comme noyaux gris centraux : l'avant mur, le noyau lenticulaire et le noyau caudé
- D) Il y a au-dessus du sulcus limitans l'hypothalamus et l'épiphyse
- E) Toutes les réponses sont fausses

**QCM 32 : Au sujet du cerveau :**

- A) La partie antérieure du lobe frontal est responsable de la motricité volontaire
- B) Le gyrus pré-central est antérieur à la scissure centrale
- C) Le gyrus post-central est responsable de la sensibilité
- D) Le lobe occipital est responsable de la vision
- E) Toutes les réponses sont fausses

**QCM 33: Au niveau de la moelle:**

- A) La substance grise de la moelle embryologique est composée de 3 types de lames: alaire, végétative et basale
- B) Le sulcus limitans divise en 2 la substance grise
- C) Les granulations arachnoïdiennes permettent la résorption du LCR
- D) Il y a un accolement entre la dure-mère et l'arachnoïde
- E) Toutes les réponses sont fausses

**QCM 34 : A propos du système nerveux, donnez la ou les bonne(s) réponse(s) :**

- A) L'arachnoïde possède un feuillet superficiel accolé à la pie mère qui donne les granulations arachnoïdiennes
- B) Le feuillet profond de l'arachnoïde permet la circulation du LCR grâce aux villosités
- C) La dure-mère présente des dédoublements qui contiennent des veines et des expansions (Faux du cerveau et tente du cervelet)
- D) La pie mère adhère à la surface du SNC tel une couche de vernis
- E) Toutes les réponses sont fausses

**QCM 35 : A propos du système nerveux, donnez la ou les bonne(s) réponse(s) :**

- A) Les ventricules latéraux possèdent 2 cornes, un corps et un carrefour
- B) On peut voir les ventricules latéraux sur la coupe de Charcot
- C) Le LCR part du V3 pour rejoindre les plexus choroïdes des Ventricules latéraux (VL)
- D) Le LCR est majoritairement fabriqué par les plexus choroïdes des VL
- E) Toutes les réponses sont fausses

**QCM 36 : A propos du système nerveux, donnez la ou les bonne(s) réponse(s) :**

- A) Le lobe pariétal est en-dessous de la fissure centrale
- B) Le lobe de l'insula est en profondeur entre les lèvres de la fissure pariétale
- C) Le lobe frontal est en avant de la fissure centrale
- D) Le lobe occipital est en-dessous et en arrière de la fissure pariéto-occipitale
- E) Toutes les réponses sont fausses

**QCM 37 : A propos du système nerveux, donnez la ou les bonne(s) réponse(s) :**

- A) La toile choroïdienne (pie mère + glie épendymaire) tapisse le plancher du 4<sup>ème</sup> ventricule
- B) Le 4<sup>ème</sup> ventricule était initialement horizontal puis est devenu vertical, ce qui explique que son plancher soit en avant et son toit en arrière
- C) Le 4<sup>ème</sup> ventricule est perforé dans la partie haute et la partie basse pour permettre un reflux du LCR
- D) Le 4<sup>ème</sup> ventricule est relié : au diencéphale par l'aqueduc du métencéphale, et à la moelle par le canal central
- E) Toutes les réponses sont fausses

**QCM 38 : A propos du système nerveux, donnez la ou les bonne(s) réponse(s) :**

- A) Une lésion de la moelle au-dessus de C4 peut causer une asphyxie par sidération phrénique
- B) Une lésion en C6 peut provoquer une paraplégie
- C) Une lésion en T3 causera une paraplégie
- D) Une lésion en S3 causera une tétraplégie
- E) Toutes les réponses sont fausses

**QCM 39 : A propos du système nerveux, donnez la ou les bonne(s) réponse(s) :**

- A) Le cervelet est accroché au tronc cérébral grâce à six pédoncules cérébraux
- B) En vue postérieure, on voit le vermis médial du cervelet
- C) Le cortex périphérique du cervelet est plus fin que celui du cerveau
- D) Le cervelet a un aspect extérieur en côte de velours
- E) Toutes les réponses sont fausses

**SNP :****QCM 40 : A propos des nerfs crâniens :**

- A) Le IX, nerf glosso-pharyngien, est mixte et provient du 4<sup>e</sup> nerf branchial
- B) Le I, nerf optique, est une émanation du diencéphale et est purement sensoriel
- C) Le V, nerf trijumeau, assure la sensibilité de la face
- D) Le XI, nerf accessoire, est moteur pur et provient du 6<sup>e</sup> arc branchial
- E) Toutes les réponses sont fausses

**QCM 41 : A propos des nerfs spinaux :**

- A) Il existe 12 paires de nerfs spinaux thoraciques : le premier sort entre T1 et T2 et le dernier sort entre T11 et T12
- B) Tous les nerfs spinaux non-cervicaux prennent le numéro de la vertèbre sus-jacente
- C) Les parois du tronc sont innervées par des nerfs spinaux ayant une topographie horizontale
- D) Au niveau des membres les nerfs forment des plexus qui sont des enchevêtrements nerveux
- E) Toutes les réponses sont fausses

**QCM 42 : A propos des nerfs crâniens :**

- A) Le nerf olfactif est de type sensoriel et provient d'une évagination télencéphalique
- B) Le nerf trijumeau est mixte et provient du 2<sup>ème</sup> arc branchial
- C) Le nerf vague est mixte et provient du 5<sup>ème</sup> arc branchial
- D) Le nerf vestibulo-cochléaire est sensitif et d'origine somitique
- E) Toutes les réponses sont fausses

**QCM 43 : A propos des fonctions des nerfs crâniens :**

- A) Le I est responsable de la vision alors que le II est responsable de l'odorat
- B) Le III, IV et le VI sont responsables de la motricité de l'oeil
- C) Le VII est responsable de la motricité de la face
- D) Le IX innerve essentiellement le pharynx
- E) Toutes les réponses sont fausses

**QCM 45 : A propos des nerfs crâniens :**

- A) Le nerf olfactif est de type sensitif et se termine au niveau des aires olfactives du cortex télencéphalique
- B) Le XII est le nerf hypoglosse : il est de type moteur pur et naît entre l'olive et la pyramide bulbair
- C) Le V est le nerf facial responsable de la sensibilité de la face
- D) Le II est le nerf optique, il est de type sensoriel et provient embryologiquement d'une évagination télencéphalique
- E) Toutes les réponses sont fausses

**QCM 46 : A propos des nerfs crâniens :**

- A) Le III, IV et VI ont une origine somitique et sont responsables de la motricité de l'oeil
- B) Le nerf trijumeau (V) est mixte, provient du 1<sup>er</sup> arc branchial et assure la sensibilité de la face
- C) Le VIII naît dans le sillon ponto-bulbair sur la face latérale du tronc cérébral
- D) Le IX est le nerf glosso-pharyngien, il est mixte et a pour origine le 2<sup>ème</sup> arc branchial
- E) Toutes les réponses sont fausses

**QCM 47 : A propos des nerfs crâniens :**

- A) Le III est le nerf trochléaire responsable de la motricité de l'oeil
- B) Le V est un nerf mixte issu de la face postérieure de pont
- C) Le VI est le nerf abducens, il est moteur, d'origine somitique et naît du sillon ponto-bulbair
- D) Le X est le nerf vague : c'est le plus long nerf de l'organisme car part de la boîte crânienne et s'arrête 10 cm au-dessus de l'anus
- E) Toutes les réponses sont fausses

**QCM 48 : A propos du système nerveux :**

- A) Le rameau ventral du nerf spinal est toujours plus volumineux que le dorsal
- B) Le rameau dorsal du nerf spinal innerve les muscles de l'épimère
- C) Le rameau antérieur du nerf spinal est responsable de l'innervation des muscles de l'hypomère
- D) Le nerf C5 est responsable de l'innervation de l'épaule
- E) Toutes les réponses sont fausses

**QCM 49 : A propos du système nerveux périphérique :**

- A) Les racines ont toutes un trajet horizontal suite à la migration de la peau et des muscles
- B) Les myélomères thoraciques sont au niveau des vertèbres thoraciques tandis que les racines lombo sacrées descendent jusqu'à S5
- C) Les racines lombo-sacrées portent le nom de queue de cheval
- D) Un syndrome des racines de la queue de cheval est dit central car touchant la moelle
- E) Toutes les réponses sont fausses

**QCM 50 : A propos des nerfs crâniens, donnez la ou les proposition(s) correcte(s):**

- A) Le nerf accessoire (nerf XI) est moteur pur et vient du 6ème arc branchial
- B) Le nerf IX est mixte et a pour origine apparente le sillon collatéral dorsal
- C) Le IX a deux contingents : bulbaire (phonatoire) et médullaire (céphalogyre)
- D) Le nerf I, II et VIII sont exclusivement sensoriels et somitiques
- E) Toutes les réponses sont fausses

**QCM 51 : A propos du système nerveux périphérique, donnez la ou les proposition(s) correcte(s):**

- A) L'hypomère est innervée par le rameau dorsal des nerfs spinaux
- B) L'innervation du tronc se fait en échelle
- C) Au niveau du tronc, la peau en regard des muscles est innervée par les nerfs sous-jacents
- D) Il est dit autonome mais reste relié au SNC
- E) Toutes les réponses sont fausses

**QCM 52 : A propos des nerfs crâniens :**

- A) Le nerf glossopharyngien est le nerf du 2<sup>ème</sup> arc branchial
- B) Le nerf vague est mixte et responsable du système orthosympathique
- C) Les nerfs des arcs branchiaux sont mixtes
- D) Le nerf accessoire possède 2 contingents
- E) Toutes les réponses sont fausses

**QCM 53 : A propos des nerfs crâniens :**

- A) Le nerf vestibulo-cochléaire est moteur et est le nerf de l'équilibration
- B) Le nerf hypoglosse est somitique
- C) Le nerf hypoglosse est le nerf moteur de la langue
- D) Le nerf accessoire est le nerf du 5<sup>ème</sup> arc branchial
- E) Toutes les réponses sont fausses

**QCM 54 : A propos des nerfs crâniens :**

- A) Le nerf trochléaire (IV) est sensitif
- B) Le nerf trijumeau (V) est le nerf du premier arc branchial
- C) Le nerf abducens participe à la sensibilité de l'oeil
- D) On appelle le nerf facial le « miroir de l'âme »
- E) Toutes les réponses sont fausses

**SNV :****QCM 55 : À propos du (ou des) trajet(s) possible(s) des fibres motrices orthosympathiques, donnez la ou les Vrai(s) :**

- A) Colonne intermédiaire-latérale → RCB (rameau communicant blanc) → tronc sympathique → nerfs splanchnique → synapse : ganglion pré-viscéral → viscères
- B) Colonne intermédiaire-latérale → RCB → synapse tronc sympathique → nerfs viscéraux → viscères
- C) Colonne intermédiaire-latérale → RCB → synapse tronc sympathique → RCG → nerf spinal
- D) Colonne intermédiaire-latérale → RCG → synapse tronc sympathique → RCB → nerf splanchnique → viscère
- E) Toutes les réponses sont fausses

**QCM 56 : A propos du système nerveux végétatif :**

- A) Il assure l'innervation des viscères de manière involontaire et (plus ou moins) autonome
- B) Il possède 2 contingents : le parasympathique adrénergique et l'orthosympathique cholinergique
- C) Quelque soit le système, le protoneurone sympathique est toujours pré-ganglionnaire et le deutoneurone post-ganglionnaire
- D) L'orthosympathique et le parasympathique ont toujours des actions opposées et ne peuvent être synergique
- E) Toutes les réponses sont fausses

**QCM 57 : A propos du système parasympathique :**

- A) Le protoneurone parasympathique se trouve soit au niveau du toit du V4, soit au niveau de la moelle sacrée
- B) Les noyaux parasympathiques se trouvant au niveau de la moelle sacrée se disposent au niveau d'une colonne intermédiaire-ventrale
- C) La colonne intermédiaire-latérale se situe des myélomères S2 à S4
- D) Le Parasympathique crânien s'occupe de l'innervation de tout l'organisme : avec par exemple le nerf vague qui part de la boîte crânienne et descend jusqu'à quelques cm au-dessus de l'anus (= du trou du cul comme dirait De P)
- E) Toutes les réponses sont fausses

**QCM 58 : A propos du système nerveux végétatif:**

- A) Le tronc sympathique ou chaîne ganglionnée latéro-vertébrale véhicule des influx orthosympathiques et parasympathiques
- B) Les plexus nerveux autonomes peuvent être pré-vertébraux, pré-vasculaires ou pré-viscéraux
- C) On appelle nerf splanchnique un nerf qui va vers un plexus nerveux autonome
- D) On appelle nerf viscéral un nerf entre un plexus nerveux autonome et un viscère
- E) Toutes les réponses sont fausses

**QCM 59 : A propos du SNV, donnez la ou les proposition(s) correcte(s) :**

- A) Le corps cellulaire du neurone pré-ganglionnaire orthosympathique n'est présent qu'au niveau de la corne intermedio-latérale de C8 à T2
- B) Le corps cellulaire du neurone post-ganglionnaire parasympathique se trouve soit au niveau du plexus nerveux autonome, soit au niveau des ganglions végétatifs viscéraux ou bien au niveau des ganglions du tronc sympathique
- C) Les rameaux communicants gris ne sont présents que de C8 à L2
- D) Les rameaux communicants blancs sont entre les nerfs spinaux et les plexus nerveux autonomes
- E) Toutes les réponses sont fausses

**QCM 60 : A propos du SNV :**

- A) Le dernier médiateur chimique du parasympathique est l'acétylcholine
- B) On retrouve des rameaux communicants gris sur toute la hauteur de la moelle
- C) Le corps cellulaire du deuxième neurone peut se retrouver : dans un gg du TC, dans un plexus nerveux autonome ou dans un ganglion végétatif viscéral présent dans la paroi d'un organe
- D) Lorsque le protoneurone orthosympathique fait synapse dans le tronc sympathique, l'influx est à destination du cou, du tronc ou des membres
- E) Toutes les réponses sont fausses

**QCM 61 : A propos du SNV :**

- A) Le corps cellulaire du neurone pré-ganglionnaire (protoneurone) orthosympathique est situé au niveau de la corne antérieure de la moelle thoracique
- B) Le corps cellulaire du neurone pré-ganglionnaire orthosympathique au niveau de la corne intermédiaire de la vertèbre C8 à L2.
- C) La sensibilité viscérale est associée à l'orthosympathique, l'influx nerveux peut passer en sens contraire dans le tronc sympathique.
- D) Le nerf vague est hypotenseur, diminue le rythme cardiaque, augmente la sécrétion digestive, le péristaltisme des viscères et dilate les sphincters lisses
- E) Toutes les réponses sont fausses

**Cause à effet :****QCM 62 :**

Il n'y a des rameaux communicants blancs qu'entre les myélomères C8 et S2  
Car  
L'influx orthosympathique ne naît qu'entre les myélomères C8 et S2

**QCM 63 :**

On ne trouve dans le tronc sympathique que les noyaux des deutoneurones destinés au soma (cou, tronc, membre)  
Car  
Les neurones orthosympathiques destinés aux viscères ne font pas synapse au niveau du tronc sympathique

**QCM 64 :**

Lors de la ponction lombaire l'aiguille ne transpercera pas le sac dural  
Car  
A ce niveau du rachis, en transperçant le sac dural on risque de léser la moelle spinale

**QCM 65 :**

Une lésion de la capsule extrême entraîne une hémiparésie massive  
Car  
Les fibres sensitives et motrices se rejoignent au niveau de cette capsule

**QCM 66 :**

Le liquide céphalo rachidien est majoritairement sécrété par les plexus choroides des ventricules latéraux

**Parce que**

Il est aussi sécrété par les plexus de l'aqueduc du mésencéphale

**QCM 67 :**

La dure-mère est la méninge la plus superficielle

**Parce que**

Les villosités arachnoïdiennes permettent la résorption du LCR

**QCM 68 :**

Une ponction lombaire se fera entre L4/L5 ou L5/S1

**Parce que**

Il n'y a plus de moelle à ce niveau

**QCM 69 :**

Le Télencéphale subit successivement les mouvements de rotation fusion division bascule

**Parce que**

La pie-mère est une pachyméninge

**QCM 70 :**

Le cerveau est composé de 4 lobes anatomiques

**Parce que**

Le lobe de l'insula n'est pas visible, étant caché dans la scissure latérale de Sylvius

**QCM 71 :**

Au niveau du plancher du V4 on distingue une colonne de noyaux de plus que sur une coupe de moelle

**Parce que**

Au niveau de la moelle il n'y a pas de colonne somato-motrice

**QCM 72 :**

Les rameaux communicants gris du système sympathiques se trouvent uniquement entre le myélomères C8 et L2

Car

Entre C8 et L2 se trouve la colonne intermedio-ventrale

**QCM 73 :**

Les granulations arachnoïdiennes sont formées par l'accolement dure-mère et pie-mère

Car

La pie-mère est une méninge dure ou pachyméninge

**QCM 74 :**

Le syndrome de Claude Bernard Horner est caractérisé par un myosis, ptosis, enophtalmie et une vasodilatation de l'hémiface

Car

Une lésion du ganglion stellaire abolit l'influx parasympathique des yeux et de la face

**QCM 75 :**

Une lésion du ganglion stellaire gauche cause un syndrome de Claude Bernard-Horner gauche caractérisé par myosis gauche, une vasodilatation de l'hémi-face gauche, une enophtalmie gauche et un ptosis gauche

Car

L'influx orthosymathique gauche qui remonte vers les yeux et la face est interrompu

**QCM 76 :**

Si on enlève l'influx parasympathique des deux côtés, on entraîne une éjaculation rétrograde

Car

Le sphincter lisse de la vessie innervé par le parasympathique ne peut plus se contracter

**Correction : Système Nerveux****2014 – 2015 (Pr. De Peretti)****QCM 1 : BD**

- A) Faux ! Ectoblaste
- B) Vrai
- C) Faux pas mésencéphale
- D) Vrai
- E) C'est Good ? ☺

**QCM 12 : E**

- A) Faux : elle enveloppe également les nerfs tant qu'ils ne sont pas sortis de l'enveloppe osseuse
- B) Faux : elle est au contact de la substance grise du SNC
- C) Faux : le sac dural n'est pas au contact du rachis → il y a le corps adipeux rachidien !!
- D) Faux : la division du nerf forme 2 rameaux (les racines forment le nerf par leur réunion)
- E) Vrai

**QCM 13 : AC**

- A) Vrai
- B) Faux: 5 de part et d'autre du sulcus limitans
- C) Vrai
- D) Faux: postérieure
- E) Faux

**QCM 14 : E**

- A) Faux: métencéphale + myélencéphale
- B) Faux: myélencéphale
- C) Faux: provient du Rhombencéphale
- D) Faux: entre pont et bulbe
- E) Vrai

**QCM 15 : B**

- A) Faux: les scissures primaires délimitent les lobes et les scissures secondaires délimitent les gyri
- B) Vrai
- C) Faux: de la fissure pariéto-occipitale
- D) Faux: elle est donc très bête ... <3
- E) Faux

**QCM 16 : ABDE**

- A) Vrai
- B) Vrai
- C) Faux
- D) Vrai
- E) Vrai

**QCM 17 : ACD**

- A) Vrai
- B) Faux
- C) Vrai
- D) Vrai
- E) Faux

**QCM 18 : B**

- A) Faux : l'Arachnoïde est au contact de la dure mère et de la pie mère
- B) Vrai
- C) Faux : c'est le télencéphale qui va subir ces phénomènes et se fusionner au diencephale
- D) Faux : le 4ème ventricule dérive du rhombencéphale
- E) Faux

**QCM 19 : AC**

- A) Vrai
- B) Faux : toile choroidienne = glie épendymaire + pie mère
- C) Vrai
- D) Faux : par le foramen interventriculaire (le foramen médian est au niveau du V4)
- E) Faux



**QCM 20 : ABCD**

- A) Vrai
- B) Vrai
- C) Vrai
- D) Vrai
- E) Faux

**QCM 21 : B**

- A) Faux: MONOneuronale
- B) Vrai
- C) Faux: faisceau cortico-nucléaire
- D) Faux: faisceau cortico-spinal
- E) Faux

**QCM 22 : AB**

- A) Vrai
- B) Vrai
- C) Faux: entre pariétal et temporal
- D) Faux: les aires olfactives sont très réduites chez l'homme
- E) Faux

**QCM 23: C**

- A) Faux: pas celle du neuropore cranial
- B) Faux : Pas de substance neurologique après la fin de la moelle en L2
- C) Vrai
- D) Faux: c'est lorsque qu'ils osnt exposés à la peau que c'est grave
- E) Faux

**QCM 24 : ABC**

- A) Vrai
- B) Vrai
- C) Vrai
- D) Faux
- E) Faux

**QCM 25 : AB**

- A) Vrai
- B) Vrai
- C) Faux: pas le mésencéphale
- D) Faux: simultanément
- E) Faux

**QCM 26 : AD**

- A) Vrai
- B) Faux: les boucles CEREBELLEUSES sont homolatérales et involontaires
- C) Faux: c'est l'inverse
- D) Vrai
- E) Faux

**QCM 27 : C**

- A) Faux
- B) Faux
- C) Vrai
- D) Faux
- E) Faux

**QCM 28 : C**

- A) Faux : proprioceptive inconsciente
- B) Faux : corne antérieure
- C) Vrai
- D) Faux : de haut en bas
- E) Faux

**QCM 29 : AB**

- A) Vrai
- B) Vrai
- C) Faux : du diencéphale
- D) Faux : ce sont des phénomènes simultanés !!!
- E) Faux

**QCM 30 : ABCD**

- A) Vrai
- B) Vrai
- C) Vrai
- D) Vrai
- E) Faux

**QCM 31 : C**

- A) Faux : ce sont des lobes fonctionnels pas anatomiques !!!!
- B) Faux : le thalamus et l'hypothalamus sont des noyaux diencéphaliques
- C) Vrai
- D) Faux : l'hypothalamus est en dessous du sulcus limitans
- E) Faux

**QCM 32 : BCD**

- A) Faux : ce sont des aires muettes (la motricité volontaire est au niveau du gyrus pré-central-
- B) Vrai
- C) Vrai
- D) Vrai
- E) Faux

**QCM 33: ABD**

- A) Vrai
- B) Vrai
- C) Faux : ça c'est au niveau du cerveau
- D) Vrai
- E) Faux

**QCM 34 : BC**

- A) Faux : le feuillet superficiel est accolé à la dure mère
- B) Vrai
- C) Vrai
- D) Vrai
- E) Faux

**QCM 35 : BD**

- A) Faux : ils possèdent 3 cornes!
- B) Vrai
- C) Faux : le LCR part des VL pour aller au V3
- D) Vrai
- E) Faux

**QCM 36 : CD**

- A) Faux : le lobe temporal
- B) Faux : c'est la fissure latérale !
- C) Vrai
- D) Vrai
- E) Faux

**QCM 37 : B**

- A) Faux : le Toit du 4ème ventricule
- B) Vrai
- C) Faux : il est perforé que dans la partie basse pour laisser sortir le LCR
- D) Faux : il est relié au diencéphale par l'aqueduc du mésencéphale !
- E) Faux

**QCM 38 : AC**

- A) Vrai
- B) Faux : tetraplegie
- C) Vrai
- D) Faux : ce sera un syndrome de queue de cheval
- E) Faux

**QCM 39 : CD**

- A) Faux : pédoncules cérébelleux
- B) Faux : vermis médian piège de m.....
- C) Vrai
- D) Vrai
- E) Faux

**SNP:****QCM 40 : CD**

- A) Faux : 3e arc
- B) Faux : C'est le II
- C) Vrai
- D) Vrai
- E) Faux

**QCM 41: BCD**

- A) Faux: le dernier sort entre T12 et L1
- B) Vrai
- C) Vrai
- D) Vrai
- E) Faux

**QCM 42 : AD**

- A) Vrai
- B) Faux: mixte + 1er arc branchial
- C) Faux: mixte + 4ème arc branchial (le 5ème arc n'existe pas chez l'adulte, il régresse embryologiquement)
- D) Vrai
- E) Faux

**QCM 43 : BCD**

- A) Faux
- B) Vrai
- C) Vrai
- D) Vrai
- E) Faux

**QCM 45 : AB**

- A) Vrai
- B) Vrai
- C) Faux : nerf trijumeau
- D) Faux : évagination diencephalique
- E) Toutes les réponses sont fausses

**QCM 46 : ABC**

- A) Vrai
- B) Vrai
- C) Vrai
- D) Faux : 3ème
- E) Toutes les réponses sont fausses

**QCM 47 : ACD**

- A) Vrai
- B) Faux : le IV est issu de la face postérieure
- C) Vrai
- D) Vrai
- E) Toutes les réponses sont fausses

**QCM 48 : BCD**

- A) Faux : Pas pour C2 (le rameau dorsal est plus volumineux)
- B) Vrai
- C) Vrai
- D) Vrai
- E) Faux

**QCM 49 : C**

- A) Faux : les racines thoraciques sont obliques et les lombo-sacrées sont verticales
- B) Faux: non les racines thoraciques ne sont pas au niveau des vertèbres correspondants suite à l'asymétrie de croissance moelle /rachis
- C) Vrai
- D) Faux: un syndrome de queue de cheval est un syndrome périphérique car ne touchant pas la moelle
- E) Faux

**QCM 50 : AB**

- A) Vrai
- B) Vrai
- C) Faux XI
- D) Faux juste le VIII pour somitique pas le I et le II
- E) Faux

**QCM 51 : BC**

- A) Faux, ventral
- B) Vrai
- C) Vrai
- D) Faux, ça c'est le SNV
- E) Faux

**QCM 52 : D**

- A) Faux : 3ème arc branchial
- B) Faux : système parasymphatique
- C) Faux : le nerf accessoire est moteur et branchial
- D) Vrai
- E) Faux

**QCM 53 : BC**

- A) Faux : sensitif
- B) Vrai
- C) Vrai
- D) Faux : le 5ème arc branchial dégénère avant de donner un nerf
- E) Faux

**QCM 54 : BD**

- A) Faux: moteur
- B) Vrai
- C) Faux: à la motricité de l'oeil
- D) Vrai
- E) Faux

**SNV :****QCM 55: AC**

- A) Vrai
- B) Faux
- C) Vrai
- D) Faux: RCB et RCG sont inversés
- E) Faux

**QCM 56 : AC**

- A) Vrai
- B) Faux: c'est l'inverse
- C) Vrai
- D) Faux : le + souvent ils auront des actions opposées mais peuvent être synergiques dans certains cas
- E) Faux

**QCM 57 : B**

- A) Faux: plancher du V4 ou moelle sacrée
- B) Vrai
- C) Faux: intermedio-ventrale
- D) Faux: tout l'organisme sauf le pelvis
- E) Faux

**QCM 58 : BCD**

- A) Faux: uniquement ortho
- B) Vrai
- C) Vrai
- D) Vrai
- E) Faux

**QCM 59 : E**

- A) Faux: de c8 à L2
- B) Faux: Orthosymp
- C) Faux: rameaux com. blancs
- D) Faux: nerfs splanchniques
- E) Vrai

**QCM 60 : ABCD**

- A) Vrai
- B) Vrai
- C) Vrai
- D) Vrai
- E) Faux

**QCM 61 : CD**

- A) Faux: dans la corne intermedio-latérale
- B) Faux: des MYELOMERES !!! Et non des vertèbres :p d'ailleurs, la vertèbre C8 n'existe pas ☺
- C) Vrai
- D) Vrai
- E) Faux

**Cause à effet:****QCM 62 : E**

Qu'entre C8 et L2 car l'influx orthosympathique ne naît qu'à ce niveau

**QCM 63 : A****QCM 64 : E**

L'aiguille traversera bien le sac dural pour pouvoir ponctionner le LCR au sein de l'arachnoïde (attention, la moelle s'arrête en L2 et le sac dural en S2 donc en-dessous de L2 → pas de risque de léser la moelle)

**QCM 65 : E**

C'est au niveau de la capsule INTERNE

**QCM 66 : C****QCM 67 : C****QCM 68 : A****QCM 69 : E****QCM 70 : D****QCM 71 : C****QCM 72: E**

Ce sont les rameaux communicants blancs qui sont uniquement entre C8 et L2. La colonne inter medio-ventrale se trouve au niveau de S2-S3-S4

**QCM 73: E**

Accolement dure-mère/arachnoïde. La pie-mère est une lepto-méninge

**QCM 74 : C**

Une lésion du ggl stellaire abolit l'influx orthosympathique (++) !!

**QCM 75 : A****QCM 76 : E**

Influx orthosympathique !!

## 4. Appareil Locomoteur

2014 – 2015 (Pr. De Peretti)

### **QCM 1 : A propos de la structure des os :**

- A) Le périoste est une fine membrane qui entoure l'os en tout point
- B) Le périoste a une épaisseur constante chez un même individu tout au long de sa vie, et d'un individu à l'autre
- C) L'os est constitué par 2 types de tissus : l'os compact et l'os spongieux, ayant tout deux une structure lamellaire
- D) L'os compact a une structure fibrillo-lamellaire torsadée monophasique dont l'unité fonctionnelle est l'ostéon
- E) Toutes les réponses sont fausses

### **QCM 2 : A propos de la structure des os :**

- A) Dans l'os spongieux les lamelles de collagène emprisonnent des cristaux d'hydroxyapatite
- B) Les cristaux d'hydroxyapatite ont des propriétés piezo-électriques leur permettant d'adhérer les uns aux autres
- C) Ainsi, on se sert de ces cristaux dans la plupart des prothèses de hanches pour une fusion naturelle avec l'os
- D) Dans l'os spongieux les lamelles osseuses sont écrasées, et emmagasinent dans leurs mailles la moelle osseuse
- E) Toutes les réponses sont fausses

### **QCM 3 : A propos du renouvellement osseux :**

- A) L'os est une poutre creuse non soumise au vieillissement
- B) Le renouvellement des ostéons n'est pas perturbé par le vieillissement de l'organisme
- C) Le renouvellement des ostéons est sous dépendance hormonale
- D) Sur la coupe d'un os long, tous les ostéons visibles auront la même maturité
- E) Toutes les réponses sont fausses

### **QCM 4 : A propos de la vascularisation des os :**

- A) La diaphyse est généralement bien vascularisée grâce à des artères endostées et périostées
- B) Les artères périostées forment un réseau artériel à l'intérieur du canal central de l'os et apportent 1/3 de la vascularisation
- C) Les artères endostées sont localisées à la surface de l'os et apportent 2/3 de la vascularisation
- D) L'occlusion d'un vaisseau dans la diaphyse est le plus souvent asymptomatique en raison du fort développement du réseau vasculaire
- E) Toutes les réponses sont fausses

### **QCM 5 : A propos de la vascularisation des os :**

- A) Peu d'artères sont responsables de la vascularisation des métaphyses : elles sont donc dites mal vascularisées
- B) Il est plus difficile de faire consolider une fracture métaphysaire que diaphysaire
- C) Les épiphyses sont très bien vascularisées, et notamment par les artères des muscles du voisinage
- D) En regard d'une ostéonécrose, le cartilage s'effondre ce qui est très douloureux pour le patient
- E) Toutes les réponses sont fausses

### **QCM 6 : Quelles sont les facteurs favorisant les ostéonécroses aseptiques épiphysaires ?**

- A) L'éthylisme aigu
- B) L'hyper-lipidémie sanguine
- C) Les fractures
- D) Les baro-traumatismes
- E) Toutes les réponses sont fausses

### **QCM 7 : A propos de la biomécanique osseuse :**

- A) La poutre osseuse est dite creuse car les contraintes passent toujours au centre de celle-ci
- B) Les contraintes positives se répartissent au niveau de la concavité et les négatives au niveau de la convexité
- C) Le tissu spongieux transmettant les contraintes de l'articulation à la diaphyse s'établit le plus souvent sous forme d'ogives romanes
- D) L'os est un matériau composite et non élastique
- E) Toutes les réponses sont fausses

**QCM 8 : A propos des différents types de fractures :**

- A) Lors d'une fracture fragile l'os se tord et ne casse qu'en partie (une seule corticale sur les deux)
- B) Des contraintes infra-physiologiques répétées peuvent entrainer des fractures par fatigue
- C) Des contraintes supra-physiologiques peuvent entrainer des fractures par surcharge
- D) Les fractures pathologiques peuvent survenir spontanément (sans exercer de contrainte particulière sur l'os)
- E) Toutes les réponses sont fausses

**QCM 9 : A propos de la résistance et de réparation osseuse :**

- A) La résistance de l'os in-vitro est supérieure à celle de l'os in-vivo
- B) La résistance des os longs est comparable à celle d'un bidon d'huile
- C) Les théories de la poutre composite et celle des Haubans de Pauwels explicitent le fait que la résistance de l'os in-vitro est due aux muscles qui absorbent une partie des contraintes
- D) Seul l'os cortical est responsable de la solidité de l'os
- E) Toutes les réponses sont fausses

**QCM 10 : A propos de la réparation osseuse :**

- A) L'os est un tissu qui ne cicatrise pas de lui-même
- B) La réparation osseuse de 1<sup>ère</sup> intention concerne les ostéosynthèses chirurgicales
- C) La réparation osseuse de 2<sup>ème</sup> intention suit les étapes de l'ostéogénèse
- D) L'os primaire obtenu lors de la réparation osseuse de 2<sup>ème</sup> intention est mécaniquement satisfaisant
- E) Toutes les réponses sont fausses

**QCM 11 : Quels éléments évoquent une réparation osseuse de 1ère intention ?**

- A) Hématome
- B) Tissu cartilagineux
- C) Cal fibro-cartilagineux
- D) Os primaire
- E) Toutes les réponses sont fausses

**QCM 12 : A propos des articulations fibreuses:**

- A) Les articulations fibreuses sont immobiles (ou presque) et caractérisées par la présence d'un tissu d'interposition fibreux
- B) La schyndilèze est caractérisée par la persistance d'une cavité articulaire : la tibio-fibulaire distale en est un bon exemple
- C) Les sutures se situent au niveau du crâne, et peuvent être de 3 types : dentelées, planes ou squameuses
- D) Les arthrodies sont des articulations planes possédant une infinité d'axes de mobilité
- E) Toutes les réponses sont fausses

**QCM 13 : Quels éléments sont présents dans les articulations cartilagineuses ?**

- A) Cartilage articulaire (hyalin)
- B) Tissu fibreux d'interposition
- C) Cavité articulaire virtuelle
- D) Capsule fibreuse articulaire
- E) Toutes les réponses sont fausses

**QCM 14 : Quels éléments sont présents dans les articulations synoviales ?**

- A) Cartilage articulaire (hyalin)
- B) Fibrocartilages articulaires d'interposition
- C) Cavité articulaire virtuelle
- D) Capsule fibreuse articulaire
- E) Toutes les réponses sont fausses

**QCM 15 : A propos des articulations synoviales :**

- A) La membrane synoviale tapisse la capsule, le périoste et le cartilage articulaire
- B) La membrane synoviale sécrète le liquide synovial qui permet la lubrification de l'articulation et nourrit le cartilage
- C) Les fibrocartilages d'union tels que les ménisques, bourrelets et disques permettent d'augmenter la congruence articulaire
- D) Les articulations synoviales sont les articulations les plus complexes et les moins mobiles
- E) Toutes les réponses sont fausses



**QCM 16 : A propos des articulations synoviales :**

- A) L'articulation huméro-scapulaire est de type sphéroïde (énarthrose) à 3 axes de mobilité
- B) L'articulation radio-ulnaire supérieure est de type cylindroïde (trochoïde) à 2 axes de mobilité
- C) L'articulation trapezo-métacarpienne est une articulation en selle à 2 axes de mobilité
- D) L'articulation huméro-ulnaire est une trochlée à 1 axe de mobilité
- E) Toutes les réponses sont fausses

**QCM 17 : A propos des articulations synoviales :**

- A) L'articulation radio-carpienne est de type ellipsoïde (condylienne) à 2 axes de mobilité
- B) Les articulations costo-corporéales et costo-transversaires sont des énarthroses à une infinité d'axes de mobilité
- C) Les articulations inter-corporéales comprennent un DIV lui-même formé d'un nucléus pulposus et d'un annulus fibrosus
- D) L'articulation coxo-fémorale est de type sphéroïde à 3 axes de mobilité
- E) Toutes les réponses sont fausses

**QCM 18 : A propos des articulations :**

- A) La schyndilèze est une articulation d'ellipse plein dans un fragment d'ellipse creux
- B) L'articulation trochoïde est formée par un cylindre plein dans un cylindre creux
- C) La trochlée est une articulation formée par un rail plein dans un rail creux
- D) L'arthrodie est une articulation formée d'une sphère pleine dans une sphère creuse
- E) Toutes les réponses sont fausses

**QCM 19 : A propos des articulations :**

- A) La symphyse pubienne est une articulation cartilagineuse où les 2 surfaces articulaires sont encroutées de cartilages et réunies par un fibrocartilage d'union
- B) L'articulation tibio-fibulaire proximale est une syndesmose malgré la persistance de la cavité articulaire
- C) La gomphose est l'articulation (de type fibreuse) des dents à la mâchoire
- D) La sysarcome est formée par un espace de glissement entre 2 os
- E) Toutes les réponses sont fausses

**QCM 20 : A propos de la vascularisation et de l'innervation des articulations synoviales :**

- A) Les articulations synoviales ont une vascularisation propre avec des artères articulaires qui vascularisent la capsule et les fibrocartilages d'interposition dans leur intégralité
- B) Ainsi en cas de lésion, les fibrocartilages d'interposition peuvent entièrement cicatriser
- C) L'innervation proprioceptive inconsciente des ligaments et capsules renseigne le cervelet sur la tension et la position des articulations
- D) L'innervation proprioceptive consciente des ligaments et capsules renseigne le gyrus post-central sur la tension et la position des articulations
- E) Toutes les réponses sont fausses

**QCM 21 : A propos de la biomécanique du cartilage hyalin :**

- A) Il est formé de 3 zones du plus profond à la périphérie : profonde- basale et superficielle
- B) La zone superficielle est une zone de glissement en tôle ondulée sur laquelle se trouvent des pores de nutrition
- C) La zone basale présente une structure en nid d'abeille avec des fibres de collagène qui emmagasinent un gel de mucopolysaccharides de chondroïtine sulfate
- D) La zone profonde présente des fibres de collagène s'insérant dans l'os sous-chondral
- E) Toutes les réponses sont fausses

**QCM 22 : A propos de la biomécanique du cartilage hyalin :**

- A) Le cartilage, tout comme l'os, est en permanence renouvelé ce qui lui permet de bien cicatriser après une lésion
- B) Le cartilage est nourri par le phénomène de pumping synovial lorsqu'une contrainte s'applique sur lui
- C) Le phénomène de pumping synovial permet au liquide synovial de pénétrer, via les pores de nutrition, dans le cartilage
- D) Lorsque le cartilage est usé, la structure en nid d'abeille apparaît macroscopiquement
- E) Toutes les réponses sont fausses

**QCM 23 : A propos de la lubrification du cartilage :**

- A) Lorsque dans l'articulation la vitesse est élevée et la pression est faible on parle de lubrification hydrodynamique à flux laminaire
- B) Lorsque dans l'articulation la vitesse et la pression sont élevées on parle de lubrification limite
- C) Lorsque dans l'articulation la pression est considérable on parle de gélification
- D) Le rôle de l'acide hyaluronique est négligeable dans les articulations synoviales
- E) Toutes les réponses sont fausses

**QCM 24 : A propos de la lubrification du cartilage :**

- A) Lors d'une lubrification limite les molécules d'acide hyaluronique se disposent en parallèle empêchant le contact entre les 2 surfaces articulaires
- B) Lors de la gélification les molécules d'acide hyaluronique agissent comme des micro-roulements à bille
- C) Lors de la lubrification hydrodynamique à flux laminaire les molécules d'acides hyaluronique adhèrent à la surface cartilagineuse
- D) Lors de la lubrification limite les 2 surfaces cartilagineuses entrent en contact
- E) Toutes les réponses sont fausses

**QCM 25 : A propos des muscles :**

- A) Le muscle grand droit de l'abdomen est polygastrique en série
- B) Le muscle sterno-cléido-mastoïdien est polygastrique en parallèle
- C) Le muscle quadriceps est polygastrique en parallèle
- D) Les muscles des parois de l'abdomen sont des muscles plats
- E) Toutes les réponses sont fausses

**QCM 26 :**

- A) Les tendons s'insèrent dans l'os comme les racines d'un arbre dans le sol
- B) Lors d'un arrachement tendineux, seules les fibres tendineuses sont lésées
- C) Le travail musculaire hypertrophie le chef musculaire ainsi que les tendons
- D) L'innervation des muscles se fait au niveau de la plaque motrice
- E) Toutes les réponses sont fausses

**QCM 27 : A propos de l'innervation des muscles :**

- A) La finesse du mouvement d'un muscle est inversement proportionnelle au nombre de fibres musculaires par neurone
- B) Il existe 3 types différents d'innervation motrice des muscles : radiculaire, tronculaire et segmentaire
- C) L'innervation motrice agit principalement sur les vaisseaux sanguins
- D) L'innervation sensitive est faite par le fuseau neuro-musculaire
- E) Toutes les réponses sont fausses

**QCM 28 : A propos des muscles :**

- A) Les muscles sont innervés par plusieurs racines médullaires dont une est prédominante : c'est l'innervation dite tronculaire
- B) Le biceps est innervé par les myélotomes C4-C5-C6 dont C5 est dominant
- C) Le nerf responsable de l'innervation tronculaire du biceps est le nerf axillaire
- D) L'innervation végétative est négligeable au niveau des muscles, seule l'innervation motrice étant nécessaire pour la contraction musculaire
- E) Toutes les réponses sont fausses

**QCM 29 : A propos des muscles :**

- A) Il existe 2 types de contractions musculaires : isométrique où le travail est dynamique, et isotonique où le travail est statique
- B) Il existe 5 niveaux de testing musculaire dont le 3<sup>ème</sup> est le mouvement contre pesant
- C) Lors d'un mouvement, il y a contraction des muscles agonistes et relâchement des muscles antagonistes
- D) Un muscle se contracte d'autant moins qu'il est préalablement étiré
- E) Toutes les réponses sont fausses

**QCM 30 : A propos des muscles et de leurs annexes:**

- A) Les septums musculaires délimitent les muscles dans les loges
- B) Les fascias enveloppent les loges musculaires, qui contiennent elles-mêmes les muscles
- C) Les gaines et bourses séreuses sont des formations synoviales entourant les tendons
- D) Les loges musculaires sont des entités extensibles pour s'adapter à la contraction musculaire
- E) Toutes les réponses sont fausses

**QCM 31 : A propos des muscles et de leurs annexes :**

- A) Le stade 2 du testing musculaire correspond au mouvement en apesanteur
- B) Le syndrome de loge correspond à une ischémie capillaire du muscle sur artère sténosée
- C) Ainsi, le sang ne passe ni dans les artères, ni dans les capillaires à cause de l'hyperpression musculaire
- D) Le traitement du syndrome de loge est la fasciotomie, c'est à dire la section de la loge pour permettre au muscle de s'expandre
- E) Toutes les réponses sont fausses

**Cause à effet :****QCM 32 :**

Le syndrome des loges est ischémie capillaire du muscle sur artère non battante  
Car  
La pression dans le muscle est plus élevée que la pression de perfusion capillaire

**QCM 33 :**

Des efforts physiques importants entraînent une poussée de croissance  
Car  
D'après la loi de Delpech, la croissance est accrue dans les zones de forte pression

**QCM 34 :**

Un syndrome du canal carpien se manifeste cliniquement par des douleurs et une perte de la sensibilité des 3 ou 4 premiers doigts de la main  
Car  
Le carpe présente une concavité antérieure fermée par un ligament formant un tunnel à l'intérieur duquel passent le nerf médian et les muscles fléchisseurs des doigts

**QCM 35 :**

Lors de la croissance osseuse, la division cellulaire ainsi que l'allongement de l'os se font de la zone germinative vers la zone dégénérative  
Car  
Au centre de la diaphyse, le cartilage de croissance présente une zone de faiblesse au niveau des cellules hypertrophiques

**QCM 36 :**

Le cartilage d'une articulation non soumise à des contraintes subit une perte de sa nutrition et va donc se détériorer  
Car  
Le cartilage hyalin a une surface en tôle ondulée avec des pores de nutrition lui permettant de se nourrir par imbibition du liquide synovial par pumping synovial

**QCM 37 :**

Une pression répétée exercée sur l'avant-pied peut entraîner un hallux valgus à l'origine d'une exostose  
Car

Sous la pression, le premier métatarsien est dévié en-dehors et le gros orteil est dévié en-dedans

**Correction : Appareil Locomoteur****2014 – 2015 (Pr. De Peretti)****QCM 1 : C**

- A) Faux: pas de périoste où l'os est encrouté de cartilage articulaire
- B) Faux: variable selon l'âge et d'un individu à l'autre
- C) Vrai
- D) Faux: structure fibrillo-lamellaire polyphasique
- E) Faux

**QCM 2 : BCD**

- A) Faux: dans l'os compact
- B) Vrai
- C) Vrai
- D) Vrai
- E) Faux

**QCM 3 : C**

- A) Faux: soumise au vieillissement
- B) Faux: il l'est
- C) Vrai
- D) Faux: on retrouvera des ostéons + ou - jeunes
- E)

**QCM 4 : AD**

- A) Vrai
- B) Faux: elles sont à la surface de l'os
- C) Faux: elles sont en profondeur de l'os
- D) Vrai
- E) Faux

**QCM 5 : D**

- A) Faux: elles sont très bien vascularisées
- B) Faux: c'est l'inverse
- C) Faux: elles sont très mal vascularisées
- D) Vrai
- E) Faux

**QCM 6 : ABCD**

- A) Vrai
- B) Vrai
- C) Vrai
- D) Vrai
- E) Faux

**QCM 7 : B**

- A) Faux: en périphérie
- B) Vrai
- C) Faux: ogives gothiques (car + résistantes)
- D) Faux: il est élastique
- E) Faux

**QCM 8 : BCD**

- A) Faux: fracture incomplète
- B) Vrai
- C) Vrai
- D) Vrai
- E) Faux

**QCM 9 : E**

- A) Faux: in-vivo > in-vitro
- B) Faux: c'est Vrai pour les os courts et les épiphyses
- C) Faux: pour l'os in-vivo (il n'y a pas de muscles dans un tube à essai)
- D) Faux: os cortical + os spongieux
- E) Vrai

**QCM 10 : BC**

- A) Faux
- B) Vrai
- C) Vrai
- D) Faux: il ne l'est pas
- E) Faux

**QCM 11 : B**

- A) Faux
- B) Vrai
- C) Faux
- D) Faux: directement os secondaire
- E) Faux

**QCM 12 : AC**

- A) Vrai
- B) Faux: syndesmose
- C) Vrai
- D) Faux: item Vrai mais les arthrodies sont des articulations synoviales !
- E) Faux

**QCM 13 : AD**

- A) Vrai
- B) Faux → articulations fibreuses
- C) Faux → articulations synoviales
- D) Vrai
- E) Faux

**QCM 14 : ABCD**

- A) Vrai
- B) Vrai
- C) Vrai
- D) Vrai
- E) Faux

**QCM 15 : B**

- A) Faux: pas le cartilage articulaire
- B) Vrai
- C) Faux: c'est Vrai pour les fibrocartilages d'interposition !!
- D) Faux: les + mobiles
- E) Faux

**QCM 16 : ACD**

- A) Vrai
- B) Faux: 1 axe de mobilité
- C) Vrai
- D) Vrai
- E) Faux

**QCM 17 : AD**

- A) Vrai
- B) Faux: arthrodie
- C) Faux: les articulations inter-corporéales sont cartilagineuses et non synoviales
- D) Vrai
- E) Faux

**QCM 18 : BC**

- A) Faux: rail plein/ rail creux
- B) Vrai
- C) Vrai
- D) Faux: c'est l'énarthrose
- E) Faux

**QCM 19 : ACD**

- A) Vrai
- B) Faux: articulation tibio-fibulaire distale
- C) Vrai
- D) Vrai
- E) Faux

**QCM 20 : CD**

- A) Faux: les fibrocartilages d'interposition ne sont vascularisés qu'à l'endroit où ils adhèrent à la capsule
- B) Faux: ils ne cicatrisent que là où ils sont vascularisés
- C) Vrai
- D) Vrai
- E) Faux

**QCM 21 : B**

- A) Faux: basale- profonde -superficielle
- B) Vrai
- C) Faux: c'est la zone profonde
- D) Faux: c'est la zone basale
- E) Faux

**QCM 22 : BCD**

- A) Faux: il n'est pas renouvelé et ne cicatrise pas!
- B) Vrai
- C) Vrai
- D) Vrai
- E) Faux

**QCM 23 : ABC**

- A) Vrai
- B) Vrai
- C) Vrai
- D) Faux: il est CAPITAL
- E) Faux

**QCM 24 : B**

- A) Faux: c'est lors de la lubrification hydrodynamique à flux laminaire
- B) Vrai
- C) Faux: lors de la lubrification limite
- D) Faux: pas de contact
- E) Faux

**QCM 25 : ABCD**

- A) Vrai
- B) Vrai
- C) Vrai
- D) Vrai
- E) Faux

**QCM 26 : AD**

- A) Vrai
- B) Faux: on retrouvera généralement des petits bouts d'os accompagnant les fibres
- C) Faux: pas les tendons !!
- D) Vrai
- E) Faux

**QCM 27 : D**

- A) Faux: proportionnelle
- B) Faux: 2 types différents → radiculaire= segmentaire= métamérique / tronculaire
- C) Faux: c'est l'innervation végétative
- D) Vrai
- E) Faux

**QCM 28 : E**

- A) Faux: c'est l'innervation radulaire= segmentaire= métamérique  
B) Faux: c'est le deltoïde  
C) Faux: toujours pour le muscle deltoïde  
D) Faux !! L'innervation végétative est très importante puisqu'elle permet, par exemple, lors d'un effort musculaire une vasodilatation des vaisseaux et donc un apport sanguin plus important !  
E) Vrai

**QCM 29 : E**

- A) Faux: isométrique→ statique/ isotonique →dynamique  
B) Faux: 6 niveaux (de 0 à 5) et le 3ème niveau est le stade 2 (donc le mouvement en apesenteur)  
C) Faux: contraction des muscles agonistes ET antagonistes  
D) Faux: il se contracte d'autant plus qu'il est préalablement étiré  
E) Vrai

**QCM 30 : ABC**

- A) Vrai  
B) Vrai  
C) Vrai  
D) Faux: INEXTENSIBLES !!  
E) Faux

**QCM 31 : AD**

- A) Vrai :  
B) Faux : ischémie capillaire sur artère battante!!  
C) Faux : le sang passe dans les artères mais pas dans les capillaires  
D) Vrai  
E) Faux :

**QCM 32: D**

Ischémie capillaire sur artère battante

**QCM 33 : E**

La croissance est accrue lors des périodes d'alitement car la pression exercée sur les os est faible

**QCM 34 : A****QCM 35 : D**

La **division cellulaire** se fait de la zone germinative à la zone dégénérative mais la **croissance** ce fait en **sens inverse**

**QCM 36 : A****QCM 37 : C**

Le premier métatarsien est dévié en dedans et le gros orteil est dévie en dehors

## 5. Ostéologie

2014 – 2015 (Pr. De Peretti)

### **QCM 1 : A propos des ceintures :**

- A) La ceinture scapulaire est formée par les clavicules et les scapulas
- B) La ceinture scapulaire rattache les membres inférieurs au reste du corps
- C) La ceinture pelvienne est formée par un os coxal et le sacrum
- D) La ceinture pelvienne rattache les membres inférieurs au reste du corps
- E) Toutes les réponses sont fausses

### **QCM 2 : A propos de la clavicule:**

- A) Elle possède 2 surfaces articulaires : une acromiale proximale, et une sternale distale
- B) Elle présente une articulation avec le manubrium sternal de type fibreuse
- C) Elle prend la forme d'un S italique à 2 courbures dont une latérale à convexité postérieure
- D) Elle possède en son centre un canal médullaire comme tout os long
- E) Toutes les réponses sont fausses

### **QCM 3 : A propos de la scapula :**

- A) Au niveau de son bord axillaire (externe) se trouve un épaississement nommé colonne de la scapula
- B) Au niveau de son bord interne se trouve le processus coracoïde
- C) Le processus coracoïde a la forme d'un doigt de gant retourné vers l'arrière
- D) A la base du processus coracoïde se trouve l'échancrure scapulaire où passe le nerf sous-scapulaire
- E) Toutes les réponses sont fausses

### **QCM 4 : A propos de l'articulation scapulo-humérale :**

- A) La glène est une surface articulaire piriforme encroutée de cartilage
- B) La glène présente une concavité postérieure
- C) La glène est verticale et regarde en avant et en dedans
- D) La glène est surmontée d'un tubercule
- E) Toutes les réponses sont fausses

### **QCM 5 : Sont visibles sur une vue postérieure de la scapula :**

- A) Le col
- B) L'épine
- C) L'acromion
- D) La glène
- E) Toutes les réponses sont fausses

### **QCM 6 : Sont visibles sur une vue antérieure de la scapula :**

- A) La fosse sous-scapulaire
- B) Le pilier (ou colonne) de la scapula
- C) L'épine
- D) La fosse sus-épineuse
- E) Toutes les réponses sont fausses

### **QCM 7 : A propos de la ceinture scapulaire :**

- A) Le pilier de la scapula délimite les fosses sus et sous-épineuses
- B) Dans l'articulation sterno-claviculaire, la clavicule est un fragment de tore plein
- C) L'incisure acromiale de la clavicule est plane
- D) La clavicule présente une courbure médiale à concavité postérieure
- E) Toutes les réponses sont fausses

### **QCM 8 : A propos de l'humérus :**

- A) Sa diaphyse est quadrangulaire à la coupe avec 2 faces antérieures et une postérieure
- B) Sur sa face postérieure chemine le nerf ulnaire
- C) Les fractures de l'humérus peuvent donner une paralysie du nerf ulnaire (environ 10% des cas)
- D) Le nerf ulnaire permet l'extension des doigts de la main
- E) Toutes les réponses sont fausses



**QCM 9 : A propos de l'humérus :**

- A) Le nerf radial chemine sur la face antérieure de la diaphyse humérale
- B) La tête humérale est un fragment de cylindre aplati recouvert de cartilage articulaire
- C) La tête humérale regarde en arrière, et est dirigée en bas et en dehors
- D) La diaphyse humérale est triangulaire à la coupe avec une face postérieure, une face latérale et une face médiale
- E) Toutes les réponses sont fausses

**QCM 10 : A propos de l'extrémité supérieure de l'humérus :**

- A) Le col huméral présente un angle d'inclinaison par rapport à la diaphyse d'environ 130°
- B) Le col huméral ne présente pas d'angle d'antéversion
- C) Le col huméral présente un angle de rétroversion de 90°
- D) La palette humérale est déjetée en avant par rapport à la diaphyse
- E) Toutes les réponses sont fausses

**QCM 11 : A propos du membre supérieur :**

- A) Au niveau de l'extrémité inférieure de l'humérus se trouvent 2 tubérosités : le trochiter et le trochin
- B) Le tubercule majeur ou trochiter se situe en dehors de la métaphyse supérieure de l'ulna
- C) Le tubercule mineur ou trochin se situe en avant et en dedans de l'épiphyse humérale
- D) Entre trochiter et trochin se trouve une gouttière livrant passage au tendon de la longue portion du triceps
- E) Toutes les réponses sont fausses

**QCM 12 : A propos de l'extrémité distale de l'humérus :**

- A) Elle est élargie antéro-postérieurement, et prend le nom de palette humérale
- B) L'épiphyse distale formée par 2 colonnes présente de chaque côté des prolongements nommés épicondyles
- C) Les épicondyles sont physiologiquement palpables à l'auscultation
- D) L'extrémité inférieure de l'humérus est encroutée de cartilage au niveau de la palette
- E) Toutes les réponses sont fausses

**QCM 13 : A propos de l'articulation du coude :**

- A) L'encroutement cartilagineux de la palette humérale permet l'articulation de l'humérus avec le radius
- B) L'encroutement cartilagineux de la palette humérale permet l'articulation de l'humérus avec l'ulna
- C) Le capitulum est une poulie permettant une articulation huméro-radiale
- D) La trochlée permet une articulation huméro-ulnaire
- E) Toutes les réponses sont fausses

**QCM 14 : A propos de la palette humérale :**

- A) Le capitulum est un fragment de sphère apposé en avant de la palette humérale
- B) Le capitulum est situé en dehors de la palette humérale, et est visible sur une vue antérieure de l'humérus
- C) La trochlée humérale est une poulie permettant une articulation entre l'humérus et le radius
- D) La trochlée humérale est visible à la fois sur une vue antérieure et une vue postérieure
- E) Toutes les réponses sont fausses

**QCM 15 : A propos de l'humérus**

- A) Le cubitus valgus peut s'expliquer par le développement plus important de la joue médiale de la trochlée humérale
- B) Entre capitulum et trochlée se trouve une zone de raccordement non encroutée de cartilage, appelée zone conoïde
- C) 3 fossettes sont visibles au niveau de la palette humérale
- D) Les fossettes radiales et coronoïdiennes sont situées sur la face postérieure de l'humérus
- E) Toutes les réponses sont fausses

**QCM 16 : A propos du fonctionnement de l'articulation du coude :**

- A) La fossette coronoïdienne permet le logement du processus coronoïdien de l'ulna en flexion du coude
- B) La fossette radiale permet le logement de la tête radiale en extension du coude
- C) La fossette olécrânienne permet le logement de l'olécrâne en flexion du coude
- D) La fossette scaphoïdienne permet le logement du scaphoïde en extension du coude
- E) Toutes les réponses sont fausses

**QCM 17 : A propos de l'innervation du membre supérieur :**

- A) Sur la face postérieure de la diaphyse humérale se trouve la gouttière du nerf radial, dirigée en bas et en dedans
- B) Le nerf ulnaire est responsable de l'innervation des 2 derniers doigts de la main
- C) Le nerf radial passe au-dessus de l'épicondyle latéral de l'humérus
- D) Le nerf ulnaire passe au-dessus de l'épicondyle médial de l'humérus
- E) Toutes les réponses sont fausses

**QCM 18 : A propos de l'avant-bras :**

- A) Le radius est un os plutôt rectiligne situé en-dehors de l'avant-bras
- B) Le poignet présente 3 saillies osseuses non palpables : la styloïde radiale, la styloïde ulnaire et la crête médiane postérieure du radius
- C) L'ulna est triangulaire à la coupe avec 3 faces postérieures, antérieures et médiale, ainsi qu'un angle latéral donnant insertion à la membrane inter-osseuse
- D) Au niveau de la région olécrânienne on peut palper 3 saillies osseuses alignées en extension de l'avant-bras : les épicondyles latéral et médial ainsi que l'olécrâne
- E) Toutes les réponses sont fausses

**QCM 19 : A propos de l'avant-bras :**

- A) L'incisure humérale de l'ulna prend la forme d'un rail creux et s'articule avec la trochlée humérale
- B) L'incisure radiale inférieure de l'ulna s'articule avec la surface circonférentielle de la tête du radius
- C) La tête du radius s'articule par sa face supérieure avec le capitulum de l'humérus
- D) La tête du radius n'est encroutée de cartilage que sur sa face supérieure
- E) Toutes les réponses sont fausses

**QCM 20 :**

- A) La tête de l'ulna est un fragment de sphère plein encrouté de cartilage
- B) La tête de l'humérus est un fragment de sphère encrouté de cartilage
- C) La tête du radius est un fragment de cylindre plein encrouté de cartilage
- D) La tête du fémur est un fragment de sphère plein partiellement encrouté de cartilage
- E) Toutes les réponses sont fausses

**QCM 21 : A propos des courbures du radius :**

- A) Le radius présente une courbure supérieure supinatrice
- B) Le radius présente une courbure inférieure pronatrice
- C) La courbure supinatrice est dirigée de haut en bas, et de dedans en dehors
- D) La courbure pronatrice est dirigée de haut en bas, et de dehors en dedans
- E) Toutes les réponses sont fausses

**QCM 22 : A propos de l'avant-bras :**

- A) La forme de villosité du radius permet les mouvements de pronosupination du bras
- B) En mouvement de supination, le radius s'enroule autour de l'ulna
- C) La diaphyse radiale est triangulaire à la coupe avec un sommet interne et 3 faces
- D) Le radius et l'ulna se regardent par leur angle interne, donnant insertion à une membrane inter-osseuse
- E) Toutes les réponses sont fausses

**QCM 23 : A propos de l'avant-bras :**

- A) Le col du radius est oblique en bas et en dedans
- B) Au-dessus du col du radius se trouve la tubérosité radiale
- C) La tubérosité radiale est plutôt postérieure et interne
- D) La tubérosité radiale donne insertion au tendon du biceps
- E) Toutes les réponses sont fausses

**QCM 24 :**

- A) Le ligament annulaire permet l'articulation radio-ulnaire inférieure
- B) L'incisure radiale inférieure de l'ulna s'articule avec la surface circonférentielle du radius
- C) Au sommet de la tête ulnaire se trouve la styloïde de l'ulna
- D) La styloïde de l'ulna descend toujours plus bas que celle du radius
- E) Toutes les réponses sont fausses

**QCM 25 : A propos de l'extrémité distale du radius :**

- A) L'incisure carpienne regarde en avant de 10°, en dedans de 20° et en bas de 80° (environ)
- B) L'incisure ulnaire inférieure du radius s'articule avec un fragment de sphère plein
- C) La face postérieure de la métaphyse radiale présente de nombreuses gouttières de passages pour les tendons
- D) Le tubercule dorsal du radius (ou tubercule des extenseurs) se trouve au niveau de la métaphyse postérieure
- E) Toutes les réponses sont fausses

**QCM 26 : A propos de la main :**

- A) Les os du carpe dont dits « courts » et s'organisent suivant 2 rangées de 4 os
- B) La rangée supérieure du carpe est formée de dehors en dedans du scaphoïde-lunatum-triquetrum-pisiforme
- C) La rangée inférieure du carpe est formée de dehors en dedans du : trapèze-trapézoïde-capitulum-hamatum
- D) La rangée inférieure du carpe est formée de dehors en dedans du : trapèze-trapézoïde-hamatum-capitatum
- E) Toutes les réponses sont fausses

**QCM 27 : Donner les os appartenant au carpe :**

- A) Talus
- B) Calcanéus
- C) Pisiforme
- D) Cuboïde
- E) Toutes les réponses sont fausses

**QCM 28 : Donner les os appartenant au tarse :**

- A) Lunatum
- B) Les 3 Cunéiformes
- C) Naviculaire
- D) Scaphoïde
- E) Toutes les réponses sont fausses

**QCM 29 : Le(s)quel(s) de ces os sont dits longs ?**

- A) Fémur
- B) Triquetrum
- C) 3<sup>ème</sup> Métacarpe
- D) Talus
- E) La 2<sup>ème</sup> phalange carpienne

**QCM 30 : Le(s)quel(s) de ces os présentent une diaphyse ?**

- A) La phalange P1 du 5<sup>ème</sup> métacarpien
- B) La clavicule
- C) L'os coxal
- D) La scapula
- E) Toutes les réponses sont fausses

**QCM 31 : Sur une vue antérieure du radius et de l'ulna sont visibles :**

- A) L'encroûtement cartilagineux de l'incisure humérale de l'ulna
- B) La tubérosité radiale
- C) Le tubercule de lister
- D) L'encroûtement cartilagineux de l'incisure carpienne
- E) Toutes les réponses sont fausses

**QCM 32 : A propos des régions du membre supérieur visibles en vue postérieure, on trouve :**

- A) La région deltoïdienne
- B) La région axillaire
- C) La région du dos de la main
- D) La région du pli du coude
- E) Toutes les réponses sont fausses

**QCM 33 : Le(s)quel(les) de ces régions du membre supérieur sont visibles en vue antérieure ?**

- A) La région deltoïdienne
- B) La région du pli du poignet
- C) La région palmaire
- D) La région axillaire
- E) Toutes les réponses sont fausses

**QCM 34 : A propos de la circulation veineuse sous-cutanée du bras et de l'avant-bras :**

- A) Au niveau du bras se trouvent 2 veines superficielles
- B) Au niveau de l'avant-bras se trouvent 3 veines superficielles
- C) Les veines du bras se jettent au niveau du M veineux de Rouvière
- D) Parmi les veines issues du M veineux se trouvent : la basilique plutôt externe, et la céphalique plutôt interne
- E) Toutes les réponses sont fausses

**QCM 35 : A propos des poulx :**

- A) Le poulx huméral se prend au niveau du sillon tricipital médial
- B) Le poulx radial se prend en-dehors de la saillie des muscles court et long palmaires
- C) Le poulx tibial postérieur se prend au niveau de la gouttière rétro-maléolaire latérale
- D) Le poulx poplité se prend au niveau de la face antérieure du genou
- E) Toutes les réponses sont fausses

**QCM 36 : A propos des loges musculaires du membre supérieur :**

- A) Le bras possède 2 loges musculaires : une antérieure et une postérieure
- B) La main possède 3 loges musculaires : une moyenne, une latérale et une médiale
- C) L'avant-bras possède 3 loges musculaires : une antérieure, une postérieure et une latérale
- D) La cuisse possède 2 loges musculaires : une antérieure et une postérieure
- E) Toutes les réponses sont fausses

**QCM 37 : A propos des fonctions du membre supérieur :**

- A) L'avant-bras est responsable de l'orientation du membre supérieur dans l'espace grâce au cône de circumduction
- B) La prono-supination est un mouvement propre à l'avant-bras
- C) La préhension est la fonction principale du bras
- D) La préhension fine est permise par la pince pulpo-pulpaire grâce au mouvement d'opposition du pouce
- E) Toutes les réponses sont fausses

**QCM 38 : A propos de la ceinture pelvienne :**

- A) La ceinture pelvienne est un anneau formé de 2 os
- B) Les os coxaux sont réunis en arrière par la symphyse pubienne
- C) La symphyse pubienne est une articulation de type fibreuse
- D) Les os coxaux sont réunis en avant par les articulations sacro-iliaques
- E) Toutes les réponses sont fausses

**QCM 39 : A propos de la ceinture pelvienne :**

- A) On peut observer au niveau de la symphyse pubienne du cartilage articulaire ainsi qu'un fibrocartilage d'union
- B) Les articulations sacro-iliaques sont de type synoviale
- C) On peut observer au niveau des articulations sacro-iliaques : une cavité articulaire, membrane synoviale et espace virtuel intra-articulaire
- D) Physiologiquement, il n'y a pas de mouvement dans la ceinture pelvienne (hormis lors de l'accouchement)
- E) Toutes les réponses sont fausses

**QCM 40 : A propos de l'os coxal :**

- A) L'os coxal a la forme d'une hélice de bateau à 2 pales avec un moyeu central : le foramen obturé
- B) La pale supérieure est formée par l'os iliaque et la pale inférieure par l'acétabulum
- C) La cavité cotyloïde est une sphère permettant l'articulation avec la tête fémorale
- D) L'encroûtement cartilagineux de l'acétabulum prend la forme d'un croissant articulaire
- E) Toutes les réponses sont fausses

**QCM 41 : A propos de l'os coxal :**

- A) L'os coxal, appelé aussi os iliaque est formé par l'union de 3 os : l'ischion, le pubis et l'iléon
- B) L'iléon se trouve en haut
- C) L'ischion se trouve en bas et en arrière
- D) Le pubis se trouve en haut et en avant
- E) Toutes les réponses sont fausses

**QCM 42 : Sur une vue latérale de l'os coxal sont visibles :**

- A) L'encroûtement cartilagineux de la cavité cotyloïde
- B) La ligne arquée
- C) La surface auriculaire
- D) Le foramen obturé
- E) Toutes les réponses sont fausses

**QCM 43 : Sur une vue médiale de l'os coxal sont visibles :**

- A) L'encroûtement cartilagineux de la cavité cotyloïde
- B) L'encroûtement cartilagineux de la surface auriculaire
- C) La ligne arquée
- D) L'épine ischiatique
- E) Toutes les réponses sont fausses

**QCM 44 : A propos de l'os coxal :**

- A) La ligne arquée, visible sur une vue médiale de l'os coxal, fait un angle de 45° avec l'horizontale
- B) La ligne arquée représente la plus grande partie du détroit inférieur
- C) Au-dessus du détroit supérieur se trouve le petit bassin, et en-dessous se trouve le grand bassin
- D) La surface auriculaire correspond à la surface sacrée de l'os coxal et se situe crânialement et postérieurement à la ligne arquée
- E) Toutes les réponses sont fausses

**QCM 45 : A propos des rapports anatomiques entre l'os coxal et les organes pelviens :**

- A) Le clitoris se situe au-dessus de la symphyse pubienne
- B) La vessie se projette au niveau de l'acétabulum
- C) Le col de l'utérus se projette au-dessus de l'épine ischiatique
- D) Le vagin se projette au niveau de l'ischion
- E) Toutes les réponses sont fausses

**QCM 46 : A propos des rapports anatomiques entre l'os coxal et les organes pelviens :**

- A) Le rectum se projette sur le sacrum
- B) Le vagin se projette au niveau de la symphyse pubienne
- C) Le clitoris se projette sur l'épine ischiatique
- D) Le rectum se projette au niveau de l'ischion
- E) Toutes les réponses sont fausses

**QCM 47 : A propos du fémur :**

- A) Le fémur est un os long, paire et asymétrique par rapport à la ligne médiane
- B) Le fémur est un os peu résistant ce qui explique ses nombreuses fractures
- C) L'épiphyse fémorale présente 3 faces en coupe : une antérieure, une latérale et une médiale
- D) La diaphyse fémorale présente 3 angles en coupe : 2 postérieurs et un antérieur
- E) Toutes les réponses sont fausses

**QCM 48 : A propos de la tête fémorale:**

- A) La tête fémorale est un fragment de sphère de 47 ou 48 cm de diamètre en moyenne
- B) La tête fémorale est entièrement recouverte de cartilage pour une meilleure congruence articulaire
- C) La tête fémorale regarde en haut et en avant
- D) La fossette du ligament rond se trouve au niveau du quadrant supéro-postérieur de la tête fémorale
- E) Toutes les réponses sont fausses

**QCM 49 : A propos de l'extrémité supérieur du fémur :**

- A) La fossette du ligament rond est visible sur une vue antérieure du fémur
- B) Le col fémoral est dirigé en haut, en avant et en dedans
- C) Le col fémoral est dit rétroversé d'un angle de l'ordre de 20°
- D) On peut voir se projeter en arrière le col fémoral sur une vue inférieure du fémur
- E) Toutes les réponses sont fausses

**QCM 50 : A propos des angles d'inclinaison du fémur :**

- A) L'angle d'antéversion du fémur se détermine grâce à une ligne verticale bi-condylienne
- B) L'angle cervico-diaphysaire représente l'inclinaison du fémur par rapport à l'horizontal
- C) L'angle d'inclinaison de la diaphyse fémorale par rapport à la verticale correspond à l'angle cervico-diaphysaire
- D) L'angle d'inclinaison total du fémur par rapport à la verticale correspond à l'angle cervico-diaphysaire + l'angle d'inclinaison propre à la diaphyse (varus)
- E) Toutes les réponses sont fausses

**QCM 51 : A propos des angles d'inclinaison du fémur :**

- A) L'angle cervico-diaphysaire est de l'ordre de 125°
- B) L'angle d'antéversion est environ 20°
- C) L'angle d'inclinaison totale avec la verticale est de 130°
- D) L'angle d'inclinaison de la diaphyse avec la verticale est de 5°
- E) Toutes les réponses sont fausses

**QCM 52 : A propos de l'ostéologie du membre inférieur:**

- A) Au niveau de la métaphyse supérieure se trouvent un grand trochanter postéro-médial et un petit trochanter postéro-latéral
- B) Entre les 2 trochanters, en avant, se trouve une gouttière (ou échancrure) inter-trochantérienne
- C) Au niveau de la diaphyse fémorale se trouve une ligne âpre qui bifurque en bas, et trifurque en haut
- D) La patella a une forme triangulaire à base supérieure et présente une face antérieure sous-cutanée, une face postérieure encroûtée de cartilage et une pointe inférieure
- E) Toutes les réponses sont fausses

**QCM 53 : A propos de la vascularisation du fémur :**

- A) La vascularisation de la tête fémorale est très développée du fait de son importance pour la marche
- B) La vascularisation de la tête fémorale se fait via un pédicule postéro-supérieur prédominant
- C) L'artère nourricière au niveau du ligament rond représente un apport important de la vascularisation fémorale
- D) Ainsi un traumatisme de l'artère du ligament rond entraîne fréquemment une ostéonécrose aseptique de la tête fémorale
- E) Toutes les réponses sont fausses

**QCM 54 : Parmi les causes pouvant entraîner une ostéonécrose aseptique de la tête fémorale, on trouve :**

- A) Les fractures du col du fémur
- B) Des problèmes métaboliques (accidents aigus d'éthylisme, hypertriglycéridémie...)
- C) La maladie des caissons
- D) Des baro-traumatismes
- E) Toutes les réponses sont fausses

**QCM 55 : A propos des contraintes s'exerçant au niveau des os :**

- A) Du fait des contraintes sur l'os, la diaphyse fémorale est dans son ensemble courbée à convexité antérieure
- B) Au niveau des condyles fémoraux les contraintes se définissent suivant 2 structures : un éventail de sustentation et un arche de traction
- C) Au niveau des condyles fémoraux les contraintes se définissent sous forme d'ogives gothiques
- D) Le fascia lata permet d'équilibrer les contraintes de part et d'autre du genou
- E) Toutes les réponses sont fausses

**QCM 56 : A propos des contraintes s'exerçant au niveau du fémur :**

- A) L'arche de traction prend appui sur le bord inférieur du col du fémur
- B) L'éventail de sustentation prend appui sur la face latérale de l'extrémité supérieure du fémur
- C) L'arche de traction travaille en pression positive
- D) L'éventail de sustentation travaille en pression négative
- E) Toutes les réponses sont fausses

**QCM 57 : A propos de l'extrémité inférieure du fémur :**

- A) En arrière des 2 condyles fémoraux se trouve une poulie ou rail creux appelée trochlée fémorale
- B) Les deux facettes de la trochlée fémorale forment un angle de 140° ouvert en arrière
- C) En arrière de la trochlée fémorale se trouvent deux surfaces articulaires tibiales déjetées en arrière
- D) La face postérieure de la patella répond à la trochlée fémorale sous forme d'un rail plein grâce à un cartilage articulaire (le plus épais de l'organisme)
- E) Toutes les réponses sont fausses

**QCM 58 : A propos du squelette de la jambe :**

- A) L'extrémité supérieure de la fibula est dite lancéolée du fait de la forme particulière de la tête fibulaire
- B) La face médiale du tibia est sous-cutanée uniquement sur une partie de la diaphyse
- C) Le col fémoral est dirigé en haut, en avant et en dedans
- D) La tête fibulaire présente un encroûtement cartilagineux pour s'articuler avec le tibia
- E) Toutes les réponses sont fausses

**QCM 59 : A propos du squelette de la jambe :**

- A) La surface articulaire tibiale supérieure de la fibula s'articule avec le tibia via une articulation fibreuse
- B) Prolongeant la tête fibulaire vers le bas, se trouve le processus styloïde de la fibula
- C) En avant du tibia se trouve une crête qui est sous-cutanée sur toute la hauteur de l'os
- D) Le tibia présente une diaphyse triangulaire à la coupe avec une face postérieure, une médiale et une latérale
- E) Toutes les réponses sont fausses

**QCM 60 : A propos du squelette de la jambe :**

- A) Au niveau du col fibulaire passe le nerf fibulaire commun (anciennement appelé sciatique poplitée externe)
- B) L'extrémité inférieure de la fibula forme la malléole médiale de l'articulation talo-crurale
- C) L'extrémité supérieure de la fibula présente un processus styloïdien sur lequel s'insère le ligament collatéral externe
- D) L'articulation tibio-fibulaire distale, de type fibreuse, est une syndesmose
- E) Toutes les réponses sont fausses

**QCM 61 : A propos de l'extrémité supérieure du tibia :**

- A) La face supérieure surmontant les 2 condyles tibiaux est plane, et présente 2 surfaces articulaires
- B) La surface fémorale latérale est dans son ensemble convexe vers le bas alors que la surface fémorale médiale est dans son ensemble concave vers le bas
- C) Sur les parties latérales de ces 2 surfaces tibiales se trouvent des tubercules inter-condylaires (du tibia)
- D) Le ligament croisé antérieur s'insère entre les 2 insertions antérieures des cornes méniscales au niveau de l'aire intercondyloire postérieure
- E) Toutes les réponses sont fausses

**QCM 62 : A propos de l'extrémité supérieure du tibia :**

- A) On décrit une aire intercondyloire encroûtée de cartilage en forme de sablier, divisible en aires inter-condylaires antérieure et postérieure
- B) Sur la face antérieure de la métaphyse se trouve la saillie d'insertion du fascia lata (ou tubercule de Gerdy)
- C) Sur la face latérale du condyle latéral se trouve la tubérosité tibiale antérieure
- D) Sur la face médiale du condyle médial se trouve une gouttière de passage pour le tendon réfléchi du muscle semi-membraneux
- E) Toutes les réponses sont fausses

**QCM 63 : A propos du squelette de la jambe:**

- A) Une vue latérale du tibia permet de mettre en évidence que les condyles tibiaux sont déjetés en arrière
- B) L'extrémité inférieure du tibia est quadrangulaire et encroûtée de cartilage dans sa partie inférieure
- C) La malléole médiale est un prolongement du tibia, de taille plus réduite que la malléole latérale (fibulaire)
- D) Les 2 malléoles sont saillantes et très bien visibles sous la peau
- E) Toutes les réponses sont fausses

**QCM 64 : A propos des articulations du membre inférieur :**

- A) L'incisure talienne du tibia à la forme d'un rail plein, légèrement antéversé, regardant en bas et en avant
- B) L'incisure fibulaire inférieure du tibia est encroûtée de cartilage car permet une articulation de type synoviale
- C) L'articulation tibio-fibulaire proximale est synoviale et plus précisément une arthrodie
- D) L'articulation coxo-fémorale est synoviale et plus précisément de type condylienne
- E) Toutes les réponses sont fausses

**QCM 65 : A propos de l'anatomie de surface du membre inférieur, sont visibles en vue postérieure :**

- A) La région glutéale
- B) La région dorsale du pied
- C) La région poplitée
- D) La région rétro-malléolaire médiale
- E) Toutes les réponses sont fausses

**QCM 66 : A propos de l'anatomie de surface du membre inférieur, sont visibles en vue antérieure :**

- A) La région poplitée
- B) La région talo-crurale postérieure
- C) La région glutéale
- D) La région dorsale du pied
- E) Toutes les réponses sont fausses

**QCM 67 : A propos de l'anatomie de surface du membre inférieur :**

- A) En vue postérieure, la limite supérieure du membre inférieur est l'arcade fémorale
- B) En vue antérieure, la limite supérieure du membre inférieur est la crête iliaque
- C) Chaque membre est limité en haut et en dedans par le sillon inter-fessier
- D) La région glutéale ou fessière est située en dessous de la crête iliaque, en-dehors du sillon inter-fessier, et au-dessus du sillon glutéo-fémoral
- E) Toutes les réponses sont fausses

**QCM 68 : A propos de l'anatomie de surface du membre inférieur :**

- A) La région de la fesse est divisible en 8 quadrants : 2 supérieurs, 2 inférieurs, 2 latéraux et 2 médiaux
- B) Le nerf poplité passe dans le quadrant inféro-interne de la fesse
- C) On pratique les injections intra-musculaires dans le quadrant supéro-latéral de la fesse
- D) La région de la jambe correspond à tout ce qui est au-dessus du genou
- E) Toutes les réponses sont fausses

**QCM 69 : A propos des poulx palpables au niveau du membre inférieur :**

- A) Le poulx poplité est palpable au niveau du losange poplité qui présente un grand axe vertical sur la partie postérieure du genou
- B) Le poulx tibial antérieur est palpable au niveau de la gouttière antéro-malléolaire médiale
- C) Le poulx fémoral est palpable au milieu de l'arcade fémorale
- D) Le poulx pédieux est palpable au niveau du 2<sup>ème</sup> espace inter-métacarpien
- E) Toutes les réponses sont fausses

**QCM 70 : A propos du membre inférieur :**

- A) La gouttière rétro-malléolaire médiale se situe entre la malléole interne et la saillie du tendon d'Achille
- B) La cuisse présente 2 loges musculaires alors que la jambe et le pied en présentent 3
- C) La statique du membre inférieur repose sur l'alignement de 3 points : le centre de la tête fémorale, le centre du genou et le centre de fonctionnement de la cheville
- D) Le centre de gravité du membre inférieure décrit un mouvement sinusoïde lors de la marche
- E) Toutes les réponses sont fausses

**QCM 71 :**

Les fractures du talus sont fréquemment suivies d'une ostéonécrose de l'os  
Car  
La totalité du talus est encrouté de cartilage

**QCM 72 :**

Les fractures du calcaneus sont fréquemment suivies d'une ostéonécrose de l'os  
Car  
Lorsque le premier orteil est plus long que le deuxième, on est en présence d'un pied grec



**Correction : Ostéologie****2014 – 2015 (Pr. De Peretti)****QCM 1 : AD**

- A) Vrai
- B) Faux : membres supérieurs
- C) Faux : 2 os coxaux + sacrum
- D) Vrai
- E) Faux

**QCM 2 : C**

- A) Faux : l'articulation acromiale est distale ,et la sternale est proximale
- B) Faux : l'articulation sterno-claviculaire est une articulation en selle donc synoviale
- C) Vrai
- D) Faux : c'est un os long mais sans canal médullaire (os plat étiré)
- E) Faux

**QCM 3 : A**

- A) Vrai
- B) Faux : le processus coracoïde est au niveau du bord supérieur
- C) Faux : retourné vers l'avant
- D) Faux : nerf sus-scapulaire
- E) Faux

**QCM 4 : AD**

- A) Vrai
- B) Faux : elle est creuse à concavité antérieure
- C) Faux : elle regarde en avant et en dehors
- D) Vrai : le tubercule supra-glénoldien
- E) Faux

**QCM 5 : BCD**

- A) Faux : le col rattache la glène à la fosse sous-scapulaire, il est visible sur une vue antérieure
- B) Vrai
- C) Vrai
- D) Vrai : la glène est visible mais pas son encroûtement cartilagineux !
- E) Faux : Pour info: le processus coracoïde est également visible en vue post, malgré qu'il ne soit pas dessiné sur le schéma 2 de la ronéo

**QCM 6 : AB**

- A) Vrai
- B) Vrai
- C) Faux : vue postérieure
- D) Faux : vue postérieure
- E) Faux

**QCM 7 : BCD**

- A) Faux : c'est l'épine
- B) Vrai : Elle est convexe
- C) Vrai
- D) Vrai
- E) Faux

**QCM 8 : E**

- A) Faux : diaphyse triangulaire
- B) Faux : nerf radial
- C) Faux : nerf radial
- D) Faux : nerf radial
- E) Vrai

**QCM 9 : CD**

- A) Faux: face postérieure
- B) Faux: fragment de sphère
- C) Vrai: en bas et en dehors = en haut et en dedans
- D) Vrai
- E) Faux

**QCM 10 : AB**

- A) Vrai: c'est l'angle cervico-diaphysaire
- B) Vrai: angle de rétroversion
- C) Faux: 20°
- D) Faux: item Vrai mais la palette se trouve au niveau de l'extrémité inférieure de l'humérus
- E) Faux

**QCM 11 : E**

- A) Faux: ils se trouvent au niveau de l'extrémité supérieure
- B) Faux: de l'humérus
- C) Faux: de la métaphyse (l'épiphyse = tête humérale)
- D) Faux: du biceps
- E) Vrai

**QCM 12 : BCD**

- A) Faux: élargie transversalement
- B) Vrai
- C) Vrai
- D) Vrai
- E) Faux

**QCM 13 : ABD**

- A) Vrai
- B) Vrai
- C) Faux: c'est un fragment de sphère
- D) Vrai
- E) Faux

**QCM 14 : BCD**

- A) Faux: capitulum
- B) Vrai
- C) Faux: humérus-ulna
- D) Vrai
- E) Faux

**QCM 15 : AC**

- A) Vrai
- B) Faux: elle est encroutée de cartilage
- C) Vrai: fossettes olécraniennes, radiale et coronoïdienne
- D) Faux: antérieure
- E) Faux

**QCM 16 : A**

- A) Vrai
- B) Faux: en flexion
- C) Faux: en extension
- D) Faux: le scaphoïde est un os de la main -> rien à voir avec l'articulation du coude
- E) Faux

**QCM 17 : BCD**

- A) Faux: en bas et en dehors
- B) Vrai
- C) Vrai
- D) Vrai
- E) Faux

**QCM 18 : C**

- A) Faux: c'est l'ulna
- B) Faux: elles sont palpables
- C) Vrai
- D) Faux: extrémité inférieure
- E) Faux

**QCM 19 : C**

- A) Faux: rail plein
- B) Faux: incisure radiale supérieure de l'ulna
- C) Vrai
- D) Faux: elle est aussi encroutée de cartilage sur sa face circonférentielle pour l'articulation radio-ulnaire sup
- E) Faux

**QCM 20 : ABCD**

- A) Vrai
- B) Vrai
- C) Vrai
- D) Vrai: la zone du ligament rond n'est pas encroutée de cartilage
- E) Faux

**QCM 21 : AB**

- A) Vrai
- B) Vrai
- C) Faux: elle est dirigée de haut en bas, et de dehors en dedans
- D) Faux: elle est dirigée de haut en bas, et de dedans en dehors
- E) Faux

**QCM 22 : CD**

- A) Faux ! attention, les mouvements de prono-supinations concernent l'avant-bras (radius + ulna) et non le bras (=humérus)
- B) Faux: c'est en pronation
- C) Vrai
- D) Vrai
- E) Faux

**QCM 23 : AD**

- A) Vrai
- B) Faux: elle est en-dessous
- C) Faux: elle est antéro-interne
- D) Vrai
- E) Faux

**QCM 24 : C**

- A) Faux: radio-ulnaire sup
- B) Faux: Vrai au niveau supérieur
- C) Vrai
- D) Faux: l'inverse
- E) Faux

**QCM 25 : ABCD**

- A) Vrai
- B) Vrai : c'est la tête de l'ulna
- C) Vrai
- D) Vrai
- E) Faux

**QCM 26 : AB**

- A) Vrai
- B) Vrai
- C) Faux: capitaTum
- D) Faux: trapeze-trapezoïde-capitatum-hamatum
- E) Faux

**QCM 27 : C**

- A) Faux: tarse
- B) Faux: tarse
- C) Vrai
- D) Faux: tarse
- E) Faux

**QCM 28 : BC**

- A) Faux: carpe
- B) Vrai
- C) Vrai
- D) Faux: carpe
- E) Faux

**QCM 29 : ACE**

- A) Vrai
- B) Faux: court
- C) Vrai
- D) Faux: os court
- E) Vrai

**QCM 30 : AB**

- A) Vrai: c'est un os long
- B) Vrai
- C) Faux
- D) Faux: os plat
- E) Faux

**QCM 31 : ABD**

- A) Vrai: celle-ci est concave en avant
- B) Vrai
- C) Faux: sur la face post du radius
- D) Vrai: celle-ci est en avant de 10°
- E) Faux

**QCM 32 : AC**

- A) Vrai
- B) Faux: vue ant
- C) Vrai
- D) Faux: vue ant
- E) Faux

**QCM 33 : ABCD**

- A) Vrai
- B) Vrai
- C) Vrai
- D) Vrai
- E) Vrai

**QCM 34 : E**

- A) Faux: 3
- B) Faux: 2
- C) Faux: les veines de l'avant-bras
- D) Faux: la basilique est interne / la céphalique est externe
- E) Vrai

**QCM 35 : B**

- A) Faux: sillon bicipital médial
- B) Vrai
- C) Faux: gouttière rétro-maléolaire médiale
- D) Faux: face post au niveau du losange poplité
- E) Faux

**QCM 36 : ABC**

- A) Vrai
- B) Vrai
- C) Vrai
- D) Faux: item Vrai mais la cuisse appartient au membre inférieur
- E) Faux

**QCM 37 : BD**

- A) Faux: c'est le bras
- B) Vrai
- C) Faux: c'est la fonction principale de la main
- D) Vrai
- E) Faux

**QCM 38 : E**

- A) Faux: 2 os coxaux + sacrum = 3 os
- B) Faux: en avant
- C) Faux: cartilagineuse
- D) Faux: en arrière
- E) Vrai

**QCM 39 : ABCD**

- A) Vrai
- B) Vrai
- C) Vrai
- D) Vrai
- E) Faux

**QCM 40 : D**

- A) Faux: le moyeu central est la cavité cotyloïde =acétabulum
- B) Faux: la pale sup = AILE iliaque / pale inf= foramen obturé
- C) Faux: c'est une demi-sphère
- D) Vrai
- E) Faux

**QCM 41 : C**

- A) Faux: ischion, pubis et ilion
- B) Faux: ilion
- C) Vrai
- D) Faux: en bas et en avant
- E) Faux

**QCM 42 : AD**

- A) Vrai
- B) Faux: vue médiale
- C) Faux: vue médiale
- D) Vrai
- E) Faux

**QCM 43 : BCD**

- A) Faux
- B) Vrai
- C) Vrai
- D) Vrai
- E) Faux

**QCM 44 : AD**

- A) Vrai
- B) Faux: détroit supérieur
- C) Faux: c'est l'inverse
- D) Vrai
- E) Faux

**QCM 45 : D**

- A) Faux: en-dessous
- B) Faux: foramen obturé
- C) Faux: au niveau de l'épine ischiatique
- D) Vrai
- E) Faux

**QCM 46 : A**

- A) Vrai
- B) Faux: sur l'ischion
- C) Faux: sous la symphyse pubienne
- D) Faux: sacrum
- E) Faux

**QCM 47 : E**

- A) Faux: long, paire et symétrique
- B) Faux: os +++ résistant
- C) Faux: c'est la diaphyse qui présente 3 faces en coupe
- D) Faux: 2 ant (médial et latéral) et 1 post
- E) Vrai

**QCM 48 : C**

- A) Faux: 47 mm
- B) Faux: pas de cartilage au niveau de la fossette du ligament rond
- C) Vrai
- D) Faux: inféro-post
- E) Faux

**QCM 49 : AB**

- A) Vrai puisque la tête fémorale regarde en avant
- B) Vrai
- C) Faux: antéversé
- D) Faux: en avant
- E) Faux

**QCM 50 : D**

- A) Faux: ligne horizontale
- B) Faux: verticale
- C) Faux: angle d'inclinaison de la diaphyse fémorale = 5° / angle cervico-diaphysaire = 125°
- D) Vrai
- E) Faux

**QCM 51 : ABCD**

- A) Vrai
- B) Vrai
- C) Vrai
- D) Vrai
- E) Faux

**QCM 52 : D**

- A) Faux: le grand trochanter est latéral/ le petit est postéro-médial
- B) Faux: en arrière
- C) Vrai: petit moyen mnémotechnique : bifurque → bas
- D) Vrai
- E) Faux

**QCM 53 : B**

- A) Faux: vasco précaire
- B) Vrai
- C) Faux: seulement 10%
- D) Faux: Vrai pour le pédicule postéro-sup
- E) Faux

**QCM 54 : ABCD**

- A) Vrai
- B) Vrai
- C) Vrai
- D) Vrai
- E) Faux

**QCM 55 : ACD**

- A) Vrai : convexité ant = concavité post
- B) Faux: au niveau de la tête fémorale
- C) Vrai
- D) Vrai
- E) Faux

**QCM 56 : E**

- A) Faux: l'éventail de sustentation
- B) Faux: l'arche de traction
- C) Faux: négative
- D) Faux: positive
- E) Vrai

**QCM 57 : CD**

- A) Faux: en avant
- B) Faux: ouvert en avant
- C) Vrai
- D) Vrai
- E) Faux

**QCM 58 : D**

- A) Faux: c'est l'extrémité inf de la fibula qui lancéolée
- B) Faux: sur toute la hauteur de l'os
- C) Faux: item Vrai mais le fémur est un os de la cuisse (et non de la jambe) !!
- D) Vrai
- E) Faux

**QCM 59 : CD**

- A) Faux: synoviale!
- B) Faux: le processus styloïde prolonge la tête fibulaire vers le haut
- C) Vrai
- D) Vrai
- E) Faux

**QCM 60 : ACD**

- A) Vrai
- B) Faux: maléole latérale
- C) Vrai
- D) Vrai
- E) Faux

**QCM 61 : A**

- A) Vrai
- B) Faux: latérale : convexe vers le haut → dos d'âne / médiale : concave vers le haut → cupuliforme
- C) Faux: parties médiales
- D) Faux: aire intercondyloire antérieure
- E) Faux

**QCM 62 : D**

- A) Faux: NON encroûtée de cartilage
- B) Faux: sur la face ant → tubérosité tibiale antérieure
- C) Faux: sur la face latérale → tubercule de Gerdy
- D) Vrai

**QCM 63 : ABCD**

- A) Vrai
- B) Vrai
- C) Vrai
- D) Vrai
- E) Faux

**QCM 64 : AC**

- A) Vrai
- B) Faux et archi Faux: non encrouté de cartilage pour une articulation de type syndesmose
- C) Vrai
- D) Faux: sphéroïde
- E) Faux

**QCM 65 : ACD**

- A) Vrai
- B) Faux: vue ant
- C) Vrai
- D) Vrai
- E) Faux

**QCM 66 : D**

- A) Faux: en vue post
- B) Faux
- C) Faux: vue post
- D) Vrai
- E) Faux

**QCM 67: CD**

- A) Faux: en vue ant
- B) Faux: en vue post
- C) Vrai
- D) Vrai
- E) Faux

**QCM 68: C**

- A) Faux: 4 quadrants
- B) Faux: nerf sciatique
- C) Vrai
- D) Faux: en-dessous
- E) Faux

**QCM 69 : AC**

- A) Vrai
- B) Faux: poulx tibial post palpable au niveau de la gouttière rétro-maléolaire médiale
- C) Vrai
- D) Faux: 2 espace inter-métatarsien!
- E) Faux

**QCM 70 : ABCD**

- A) Vrai
- B) Vrai
- C) Vrai
- D) Vrai
- E) Faux

**QCM 71 : C**

Le col n'est pas encrouté de cartilage

**QCM 72 : E**

Fracture du TALUS : pied égyptien ☺



## 6. Anatomie générale des membres, du tronc, de la tête et du cou

2014 – 2015 (Pr. De Peretti)

**QCM 1 : Dans la vue postérieure du membre supérieur, on peut voir :**

- A) La région deltoïdienne
- B) La région anté-brachiale postérieure
- C) La région palmaire
- D) La région du pli du poignet
- E) Aucune de ces réponses n'est correcte

**QCM 2 : Concernant les membres supérieurs, donnez la ou les bonne(s) réponse(s) :**

- A) Le nerf axillaire se trouve 4 travers de doigts au-dessous de la scapula
- B) Le M veineux de Rouvière comporte une veine médiale, une veine médiane et une veine latérale et se situe au niveau du pli du coude.
- C) La veine basilique est externe profonde contrairement à la veine céphalique qui est externe superficielle
- D) En dehors des saillies des muscles court et long palmaires, on peut sentir le pouls radial de la veine qui passe par une gouttière
- E) Aucune de ces réponses n'est correcte

**QCM 3 : Concernant la tête et le cou, donnez la ou les bonne(s) réponse(s) :**

- A) L'os hyoïde et le diaphragme stylien forme à la fois la limite supérieure du cou et la limite inférieure de la face
- B) Le pouls temporal permet le diagnostic de la maladie de Horton, maladie inflammatoire qui peut entraîner la cécité
- C) L'os temporal s'articule, entre autres, avec l'os frontal, l'os pariétal et l'os occipital
- D) Les proportions des différentes surfaces du visage sont décrites par une règle de Léonard de Vinci
- E) Aucune de ces réponses n'est correcte

---

**Correction : Anatomie Générale des membres, du tronc, de la tête et du cou**

---

**2014 – 2015 (Pr. De Peretti)**

---

**QCM 1 : AB**

- A) Vrai
- B) Vrai
- C) Faux Vue antérieure du membre supérieur.
- D) Faux Vue antérieure du membre supérieur.
- E) Faux

**QCM 2 : B**

- A) Faux : 4 travers de doigts au-dessous de l'acromion (qui fait certes parti de la scapula, mais la position du nerf change complètement)
- B) Vrai
- C) Faux : la veine basilique est externe superficielle
- D) Faux : l'ARTERE et pas la veine
- E) Faux

**QCM 3 : ABD**

- A) Vrai
- B) Vrai
- C) Faux : pas avec le frontal
- D) Vrai
- E) Faux

## 7. Appareil Cardiovasculaire

2014 – 2015 (Pr. Baqué)

### **QCM 1 : A propos de l'appareil cardio-vasculaire, on peut dire que :**

- A) La valve mitrale se compose de 3 cuspidés
- B) Les valves atrio-ventriculaires et sigmoïdes sont attachées à leur bord libre par des cordages qui s'insèrent sur les muscles papillaires
- C) Le sang désoxygéné circule dans les veines caves supérieure et inférieure, l'atrium droit, le ventricule droit, les veines pulmonaires
- D) Le cœur est le seul organe à être vascularisé en systole
- E) Toutes les réponses sont fausses

### **QCM 2 : A propos de l'atrium gauche, on peut dire que :**

- A) Le muscle pectiné est sur la face latérale de l'atrium
- B) Le foramen ovale se trouve sur la face médiale de l'atrium
- C) Il est plutôt horizontal
- D) Le sang s'y jette par les artères pulmonaires
- E) Toutes les réponses sont fausses

### **QCM 3 : A propos de l'appareil cardio-vasculaire, on peut dire que :**

- A) Les atrioms sont divisés en deux chambres : une chambre de remplissage et une chambre d'éjection
- B) Le ventricule gauche a une paroi musculaire plus épaisse que le ventricule droit mais ils se contractent en même temps
- C) Le nœud atrio-ventriculaire a un rythme de 70bpm par minute donc à peu près un battement par seconde
- D) Lors d'un BAV (bloc atrio-ventriculaire), les ventricules vont se contracter à 40bpm par minute.
- E) Toutes les réponses sont fausses

### **QCM 4 : A propos de la vascularisation du coeur, on peut dire que :**

- A) L'artère coronaire droite possède trois segments et passe au niveau du sillon inter-ventriculaire antérieur
- B) L'artère coronaire gauche se divise en une artère atrio-ventriculaire antérieure et une artère circonflexe
- C) La circulation veineuse est calquée à la circulation artérielle du cœur
- D) Les artères coronaires naissent de l'aorte thoracique ascendante
- E) Toutes les réponses sont fausses

### **QCM 5 : A propos du cœur :**

- A) La face droite du cœur est en rapport avec la face médiastinale du poumon gauche
- B) La face inférieure du cœur repose sur le centre phrénique
- C) La base du cœur est occupée par le ventricule gauche
- D) La face postérieure du cœur est en contact avec la face antérieure du sternum
- E) Toutes les réponses sont fausses

### **QCM 6 : Dans l'ordre :**

- A) De l'extérieur à l'intérieur on trouve l'adventis ; la limitante interne ; la média
- B) De l'extérieur à l'intérieur on trouve la limitante externe ; la média ; l'endothélium vasculaire
- C) De l'extérieur à l'intérieur on trouve la média ; la limitante externe ; l'endothélium vasculaire
- D) De l'intérieur à l'extérieur on trouve la limitante externe ; la média ; la limitante interne
- E) Toutes les réponses sont fausses

### **QCM 7 : Concernant l'artère coronaire gauche :**

- A) Elle passe en avant de l'infundibulum pulmonaire
- B) Elle possède trois segments
- C) L'artère inter-ventriculaire postérieure, branche de la coronaire gauche, donne des artères septales et diagonales
- D) L'artère circonflexe est une des collatérales de la coronaire gauche et se termine à la face postérieure du cœur
- E) Toutes les réponses sont fausses

### **QCM 8 : A propos de l'innervation du cœur :**

- A) La dépolarisation des oreillettes précède la dépolarisation des ventricules
- B) L'influx part du tissu nodal présent au niveau du ventricule gauche
- C) Le nœud sino-atrial près de la veine cave sup est le nœud qui va donner l'impulsion initiale
- D) L'influx va ensuite rejoindre le faisceau de His, traverser le nœud atrio-ventriculaire puis rejoindre le Réseau de Purkinje
- E) Toutes les réponses sont fausses

**QCM 9 : A propos des valves du cœur :**

- A) La valve aortique est en avant de la valve pulmonaire
- B) La valve pulmonaire possède 2 valves antérieures et une valve postérieure
- C) La valve aortique possède 2 valves antérieures et une valve postérieure
- D) Les valves sigmoïdes possèdent trois valvules
- E) Toutes les réponses sont fausses

**QCM 10 : A propos de l'aorte abdominale et des ses collatérales :**

- A) La naissance de l'artère mésentérique inférieure se projette au niveau du disque intervertébral L2/L3.
- B) L'artère mésentérique supérieure donne une artère gastrique gauche, une artère hépatique commune et une artère splénique
- C) Elle fait suite à l'aorte thoracique en passant par le hiatus musculaire de diaphragme thoraco-abdominal en T12
- D) Elle se trouve dans un plan légèrement plus superficiel que la veine cave inférieure
- E) Toutes les réponses sont fausses

**QCM 11 : A propos de l'appareil cardio-vasculaire :**

- A) Lors d'une décélération brutale il peut y avoir une rupture de l'aorte
- B) Tous les segments de l'aorte sont mobiles
- C) L'isthme se trouve entre le deuxième et le troisième segment aortique
- D) L'hématome péri-aortique se collectera entre adventice et limitante externe
- E) Toutes les réponses sont fausses

**QCM 12 : Donnez la(es) Vraie(s) :**

- A) Lors d'une dissection fémorale par arme blanche, l'adventis se contracte pour permettre la coagulation
- B) On peut survivre d'une blessure artérielle si elle est totale
- C) L'orthosympathique entraîne une contraction des muscles de la paroi artérielle
- D) Lors d'une section latérale incomplète, il y a une hémostase spontanée pour éviter l'hémorragie
- E) Toutes les réponses sont fausses

**QCM 13 : Donnez la(es) Vraie(s) :**

- A) Les piliers fibreux du diaphragme circonscrivent le hiatus fibreux de l'aorte
- B) Les artères iliaques communes naissent de l'aorte thoracique en L4/L5
- C) L'iliaque commune donnera une iliaque interne (qui donnera l'artère fémorale) et une iliaque externe (pour les viscères pelviens)
- D) L'aorte abdominale descend sur la face antéro-droite du rachis
- E) Toutes les réponses sont fausses

**QCM14 : Concernant le système cardio-vasculaire, donnez la/ les bonne(s) réponse(s):**

- A) L'innervation intrinsèque du cœur correspond aux influx orthosympathiques et parasympathiques
- B) Les valvules sigmoïdiennes aortiques vont s'adosser pendant la systole pour éviter tout reflux
- C) De l'intérieur à l'extérieur, le parenchyme cardiaque est constitué de: l'épicarde, du myocarde et de l'endocarde
- D) On observe une bandelette septo-marginale entre la paroi du ventricule gauche et le rebord gauche
- E) Toutes les réponses sont fausses

**QCM15 : Concernant les artères coronaires, donnez la/ les bonne(s) réponse(s):**

- A) Les artères coronaires sont extensibles et suivent les battements du cœur
- B) Les artères coronaires sont des collatérales de la crosse aortique
- C) Les artères coronaires se remplissent lors de la systole quand le cœur se contracte
- D) Le segment initial de la coronaire droite est recouvert par l'oreillette droite
- E) Toutes les réponses sont fausses

**QCM16 : A propos des pathologies cardiaques, donnez la/ les bonne(s) réponse(s) :**

- A) Lors d'un bloc atrio-ventriculaire, on observe sur l'ECG un écart anormal entre l'onde P et le QRS
- B) Lors d'un bloc atrio-ventriculaire, il y a une contraction désynchronisée des ventricules
- C) Lors de l'arythmie complète par fibrillation auriculaire il y a une incompétence de la pompe ventriculaire
- D) La fibrillation ventriculaire est causée par un dysfonctionnement du nœud atrio-ventriculaire
- E) Toutes les réponses sont fausses

**QCM 17 :**

Un infarctus proximal de l'artère coronaire droite peut entraîner l'ischémie du nœud de Keith and Flack

**car**

Une artère collatérale du second segment de l'artère coronaire droite vascularise le nœud de Keith and Flack

**QCM 18 :**

On peut trouver les artères inter-ventriculaire postérieure et circonflexe grâce au triangle de Brocq et Mouchet

**car**

Les veines du cœur sont enfouies sous la graisse contrairement aux artères qui sont visibles

**QCM 19 : A propos du cœur, donnez la ou les proposition(s) correcte(s) :**

- A) Les cordages tendineux retiennent les cuspidés des valves mitrales et aortiques
- B) Le nœud sinu-atrial se trouve dans l'atrium droit
- C) Le nœud atrio-ventriculaire d'Aschoff et Tawara est suivi du faisceau de His
- D) Le sinus coronaire veineux se jette dans l'atrium droit
- E) Toutes les réponses sont fausses

**QCM 20 : A propos du cœur, donnez la ou les proposition(s) correcte(s):**

- A) Il est vascularisé en partie par l'artère interventriculaire postérieure issue de l'artère coronaire gauche
- B) Le foramen ovale est présent sur la face médiale des atriums gauche et droit
- C) La bandelette septo-marginale est présente au niveau de l'atrium droit
- D) La valve mitrale a deux cuspidés et se trouve entre l'atrium et le ventricule gauche
- E) Toutes les réponses sont fausses

**QCM 21 : A propos du cœur :**

- A) Le sang oxygéné arrive au cœur par les veines caves supérieure et inférieure
- B) Le sang va de l'atrium droit au ventricule droit lors de la diastole
- C) Le sang va ensuite aux poumons se faire oxygéner en passant par les veines pulmonaires
- D) Le sang part directement des poumons pour aller vasculariser les différents organes du corps
- E) Toutes les réponses sont fausses

**QCM 22 : A propos du cœur :**

- A) L'axe du cœur va vers la gauche et l'avant
- B) Il y a de types de circulation du sang : la petite (cœur/poumons) et la grande pour tous les autres organes
- C) Le choc de pointe est palpable deux travers de doigts sous le mamelon droit
- D) La face inférieure du cœur repose sur l'intégralité du diaphragme
- E) Toutes les réponses sont fausses

**QCM 23 :**

Le ligament arqué médial s'étend du ligament arqué médian au processus costiforme de L1

**car**

Le muscle du carré des lombes s'y insèrent

**QCM 24 : A propos du cœur :**

- A) La paroi musculaire du ventricule gauche est plus épaisse que celle du ventricule droit
- B) L'épicaire est la couche la plus épaisse du cœur
- C) On peut voir sur la face médiale de l'oreillette droite, la valve atrio-ventriculaire
- D) On peut voir sur la face inférieure de l'atrium droit l'orifice de la veine cave inférieure
- E) Toutes les réponses sont fausses

**QCM 25 : A propos du cœur :**

- A) Sur la face antérieure, la valve tricuspide est retenue au cœur par des cordages
- B) Dans 10% des cas, un trou de Botal mal cicatrisé peut causer une communication résiduelle inter ventriculaire
- C) La valve tricuspide a une cuspide de plus que la valve atrio-ventriculaire droite
- D) On observe une bandelette septo-marginale entre la paroi du ventricule gauche et le rebord
- E) Toutes les réponses sont fausses

**QCM 26: A propos des valves du cœur :**

- A) Les valves pulmonaire et aortique sont des replis myocardiques rigides
- B) Ces valves possèdent un nodule fibreux sur leur bord libre et sont reliées aux muscles papillaires par des cordages
- C) Ces valvules sigmoïdes s'ouvrent pendant la systole
- D) Les valves sigmoïdes sont en avant des valves atrio-ventriculaires
- E) Toutes les réponses sont fausses

**QCM 27 : A propos des valves du cœur :**

- A) La valve mitrale a une cuspidé de moins que la valve tricuspide
- B) La valve tricuspide est à la droite de la valve mitrale
- C) Les quatre valves sont alignées dans un même plan
- D) Le squelette fibreux du cœur permet l'élasticité du cœur
- E) Toutes les réponses sont fausses

**QCM 28 :**

- A) Le psoas est le muscle fléchisseur de la cuisse
- B) L'aorte abdominale donnera des branches à destinée urogénitale, pariétale, et viscérale
- C) Un claquage du psoas peut causer hémorragie douloureuse des A. pariétales lombaires
- D) Parmi les artères pariétales on trouve les artères diaphragmatiques et lombaires
- E) Toutes les réponses sont fausses

**QCM 29 :**

- A) Les artères rénales et génitales proviennent de L1
- B) Les artères rénale, génitale et mésentérique supérieure proviennent de L1
- C) Le tronc coeliaque provient de T12
- D) Le tronc coeliaque donne les branches hépatique, splénique et gastrique
- E) Toutes les réponses sont fausses

**QCM 30 :**

- A) Les artères mésentériques proviennent de L1
- B) Les artères rénales proviennent de L2
- C) Les artères génitales proviennent de L1
- D) L'artère mésentérique inférieure permet la vascularisation des viscères
- E) Toutes les réponses sont fausses

**QCM 31 :**

- A) L'artère inter-ventriculaire antérieure passe à l'avant puis en arrière du cœur pour participer à la formation de la croix des sillons
- B) L'atrium gauche reçoit les artères pulmonaires
- C) L'auricule droit reçoit les veines caves
- D) Le ventricule gauche reçoit le tronc pulmonaire
- E) Toutes les réponses sont fausses

**QCM 32 : A propos de l'arythmie complète par fibrillation**

- A) Lors de l'arythmie complète par fibrillation il y a une contraction anarchique des ventricules
- B) La contraction ventriculaire persiste
- C) Sur l'ECG on ne verra pas d'onde P
- D) Les diastoles et systoles restent coordonnées
- E) Toutes les réponses sont fausses

**QCM 33 : A propos des pathologies cardiaques :**

- A) Lors d'une arythmie par fibrillation il faut faire un choc électrique externe pour rétablir une contraction régulière
- B) Lors d'un bloc atrio-ventriculaire il y a une contraction désynchronisée des ventricules
- C) Lors de l'arythmie complète par fibrillation auriculaire il y a une incompétence de la pompe ventriculaire
- D) La fibrillation ventriculaire est causée par un dysfonctionnement du nœud atrio-ventriculaire
- E) Toutes les réponses sont fausses

**QCM 34 : A propos de l'innervation du cœur :**

- A) L'innervation interne du cœur correspond aux nerfs véhiculant les influx orthosympathiques et parasympathiques
- B) Le cœur a une double innervation
- C) Le nerf splanchnique véhicule le parasympathique
- D) Une hypertonie extrême peut mener à une syncope vagale
- E) Toutes les réponses sont fausses

**QCM 35 : A propos des artères coronaires :**

- A) Les artères coronaires sont extensibles et suivent les battements du cœur
- B) Les artères coronaires proviennent de la crosse de l'aorte
- C) Les artères coronaires se remplissent lors de la systole quand le cœur se contracte
- D) Les artères coronaires droite et gauche suivent le même chemin
- E) Toutes les réponses sont fausses

**QCM 36 : A propos des artères coronaires :**

- A) L'artère coronaire droite possède 3 segments
- B) L'artère coronaire droite chemine dans le sillon inter-ventriculaire
- C) Les artères coronaires sont les seules à se remplir lors de la diastole
- D) L'artère coronaire droite possède des collatérales importantes comme l'infundibulaire de Vieussens et celle irriguant le nœud sino-atrial
- E) Toutes les réponses sont fausses

**QCM 37 : A propos de l'artère coronaire droite :**

- A) Un infarctus de la coronaire droite peut causer une ischémie du nœud d'Aschoff et Tawara
- B) Le segment initial de la coronaire droite est recouvert par l'oreillette droite
- C) Le second segment de la coronaire droite passe dans le sillon atrio-ventriculaire droit
- D) Le troisième segment est au niveau de la face inférieure du cœur
- E) Toutes les réponses sont fausses

**QCM 38 : A propos de l'innervation du cœur :**

- A) Donc si on a bien compris le passage de l'influx il va aller du nœud atrio-ventriculaire au nœud sino-atrial
- B) Il va aller du nœud de Keith et Flack au nœud d'Aschoff et Tawara
- C) Il va aller du nœud atrio-ventriculaire au faisceau de His
- D) Le faisceau de His se divise en deux branches et l'influx atteindra le réseau de Purkinje en passant par les bandelettes septo-marginales
- E) Toutes les réponses sont fausses

**QCM 39 : A propos du bloc atrio-ventriculaire:**

- A) Lors d'un bloc atrio-ventriculaire il y a une contraction anarchique des atriums
- B) Il n'y a plus de connexion entre influx atrial et ventriculaire du coup le deuxième nœud prend le relais et oui faut rien lacherrrrrrrr
- C) Mais du coup va y avoir un asynchronisme entre atrium/ventricule vu que la fréquence du premier nœud est de 40bat/min alors que celle du deuxième nœud est de 70bat/min
- D) Mais malgré cet asynchronisme le cœur va pouvoir battre de façon autonome
- E) Toutes les réponses sont fausses

**QCM 40 : A propos des coronaires :**

- A) Une lésion de la coronaire gauche est plus grave que de la coronaire droite
- B) Une lésion distale d'une coronaire est plus grave qu'une lésion proximal car implique une plus grosse perte de sang
- C) Les coronaires permettent d'enmener le sang oxygéné au myocarde
- D) On réalise un pontage coronaire sur les artères coronaires visibles à la surface du cœur
- E) Toutes les réponses sont fausses

**QCM 41 :**

- A) Les artères mésentériques proviennent de L1
- B) Les artères rénales proviennent de L2
- C) Les artères génitales proviennent de L1
- D) L'artère mésentérique inférieure permet la vascularisation des viscères
- E) Toutes les réponses sont fausses

**QCM 42 : Le triangle de Brocq et Mouchet les gars :**

- A) On ne peut pas repérer la grande veine coronaire à la surface du myocarde
- B) La grande veine coronaire va former le triangle de Brocq et Mouchet avec trois autres artères
- C) L'artère inter-ventriculaire antérieure, circonflexe et septale participent à la formation du triangle de Brocq et Mouchet
- D) Le triangle de Brocq et Mouchet est formé par la grande veine coronaire, l'artère atrio-ventriculaire et l'artère circonflexe
- E) Toutes les réponses sont fausses

**QCM 43 :**

- A) La média est une grosse couche déterminant le caractère solide de l'artère
- B) La limitante élastique externe est une couche élastique avec une capacité contractile
- C) L'adventis est la couche interne qui peut résister à une rupture isthmique
- D) L'endothélium vasculaire constitue la face profonde de l'aorte
- E) Toutes les réponses sont fausses

**QCM 44 :**

- A) Lors d'une dissection fémorale par arme blanche, l'adventis se contracte pour permettre la coagulation
- B) On peut survivre d'une blessure artérielle si elle est totale
- C) L'orthosympathique entraîne une contraction des muscles de la paroi artérielle
- D) Lors d'une section latérale incomplète, il y a une hémostase spontanée pour éviter l'hémorragie
- E) Toutes les réponses sont fausses

**QCM 45 :**

- A) L'aorte cervicale devient thoracique au niveau de T12
- B) Le hiatus fibreux de l'aorte marque le changement entre aorte thoracique et aorte abdominale
- C) L'aorte abdominale descend sur la face postéro-gauche du rachis
- D) L'aorte abdominale bifurque en artères iliaques communes droite et gauche en L4/L5
- E) Toutes les réponses sont fausses

**QCM 46 :**

- A) Les piliers fibreux du diaphragme circonscrivent le hiatus fibreux de l'aorte
- B) Les artères iliaques communes naissent de l'aorte thoracique en L4/L5
- C) L'iliaque commune donnera une iliaque interne (qui donnera l'artère fémorale) et une iliaque externe (pour les viscères pelviens)
- D) L'aorte abdominale descend sur la face antéro-droite du rachis
- E) Toutes les réponses sont fausses

**QCM 47 :**

- A) Le psoas est le muscle fléchisseur de la cuisse
- B) L'aorte abdominale donnera des branches à destinée urogénitale, pariétale, et viscérale
- C) Un claquage du psoas peut causer hémorragie douloureuse des A. pariétales lombaires
- D) Parmi les artères pariétales on trouve les artères diaphragmatiques et lombaires
- E) Toutes les réponses sont fausses

**QCM 48 :**

- A) Les artères rénales et génitales proviennent de L1
- B) Les artères rénale, génitale et mésentérique supérieure proviennent de L1
- C) Le tronc coeliaque provient de T12
- D) Le tronc coeliaque donne les branches hépatique, splénique et gastrique
- E) Toutes les réponses sont fausses

**QCM 49 : A propos de l'aorte :**

- A) La crosse aortique est au niveau de T2
- B) Le premier segment de l'aorte a pour collatérales des coronaires et intercostales
- C) Ah non on est pas des quiches (grosse dédicasse à ma co-tut) les coronaires elles sont qu'au niveau du 3<sup>ème</sup> segment
- D) Au niveau de la crosse on voit à droite le TABC et à gauche la carotide commune et la sous-clavière gauches
- E) Toutes les réponses sont fausses

**QCM 50 :**

- A) Lors d'une décélération brutale il peut y avoir une rupture de l'aorte
- B) Tous les segments de l'aorte sont mobiles
- C) L'isthme se trouve entre le deuxième et le troisième segment
- D) L'hématome péri-aortique se collectera entre adventice et limitante externe
- E) Toutes les réponses sont fausses

**QCM 51 :**

- A) L'artère inter-ventriculaire antérieure passe à l'avant puis en arrière du cœur pour participer à la formation de la croix des sillons
- B) L'atrium gauche reçoit les artères pulmonaires
- C) L'auricule droit reçoit les veines caves
- D) Le ventricule gauche reçoit le tronc pulmonaire
- E) Toutes les réponses sont fausses



**Correction : Appareil Cardiovasculaire****2014 – 2015 (Pr. Baqué)****QCM 1 : E**

- A) Faux : deux
- B) Faux : juste atrio-ventriculaire
- C) Faux : ARTERE pulmonaire
- D) Faux : en DIASTOLE
- E) VRAI ☺

**QCM 2 : BC**

- A) Faux : pas de muscle pectiné dans l'atrium gauche
- B) Vrai
- C) Vrai
- D) Faux ! Veines pulmonaires
- E) F ☺

**QCM 3 : BD**

- A) Faux : ventricules
- B) Vrai
- C) Faux : noeud sinusal
- D) Vrai
- E) F ☺

**QCM 4 : D**

- A) Faux : c'est l'IVA qui passe dans ce sillon
- B) Faux : en IVA et circonflexe
- C) Faux : les deux circulations sont très différentes en terme de trajet
- D) Vrai
- E) F ☺

**QCM 5 : B**

- A) Faux : la face gauche du coeur
- B) Vrai
- C) Faux : par l'atrium gauche
- D) Faux : la face ant du coeur est en contact avec la face post du sternum
- E) Faux

**QCM 6 : E**

- A) Faux
- B) Faux
- C) Faux
- D) Faux : de l'extérieur vers l'intérieur (faut tout bien lire !!!)
- E) Vrai

**QCM 7 : E**

- A) Faux : en arrière de l'infundibulum pulmonaire
- B) Faux : ça c'est l'artère coronaire DROITE
- C) Faux : artère ventriculaire antérieure
- D) Faux : ce n'est pas une collatérale mais une branche terminale
- E) Vrai

**QCM 8 : AC**

- A) Vrai
- B) Faux : l'influx part du tissu nodal au niveau du noeud sino-atrial sur la paroi supérieure de l'atrium droit
- C) Vrai
- D) Faux : le noeud atrio-ventriculaire est avant le faisceau de His
- E) Faux

**QCM 9 : CD**

- A) Faux : la valve pulmonaire est en vant de l'aortique
- B) Faux : une valve antérieure et 2 valves postérieures D et G
- C) Vrai
- D) Vrai
- E) Faux

**QCM 10 : AD**

- A) Vrai
- B) Faux : c'est le TC qui donne ces artères
- C) Faux : hiatus FIBREUX
- D) Vrai
- E) C'est good ?

**QCM 11 : AC**

- A) Vrai
- B) Faux : seuls les segments 1 et 2 sont mobiles
- C) Vrai
- D) Faux : média/adventice
- E) Faux

**QCM 12 : BC**

- A) Faux : c'est la média qui se contracte
- B) Vrai
- C) Vrai
- D) Faux : pas d'hémostase quand la section n'est pas totale
- E) Faux

**QCM 13 : A**

- A) Vrai
- B) Faux : de l'aorte abdominale
- C) Faux : on échange les parenthèses
- D) Faux : antéro-gauche
- E) Faux

**QCM 14 : E**

- A) Faux : Ça c'est l'innervation externe/ innervation interne = influx du tissu nodal
- B) Faux : Elles vont s'adosser pendant la diastole
- C) Faux : Endocarde-myocarde-épicarde
- D) Faux : Ventricule droit
- E) Vrai

**QCM 15 : A**

- A) Vrai
- B) Faux : De la partie ascendante de l'aorte
- C) Faux : Lors de la diastole
- D) Faux : Par l'auricule droit
- E) Faux

**QCM16 : E**

- A) Vrai
- B) Faux : Non ça c'est lors de la fibrillation ventriculaire, pour le BAV c'est un asynchronisme entre contraction atriale et ventriculaire
- C) Faux : Ça c'est lors de la fibrillation ventriculaire
- D) Faux : Pas du tout c'est causée par une incompetence de la pompe ventriculaire
- E) Faux

**QCM 17 : C**

Une artère collatérale du premier segment de l'artère coronaire droite vascularise le nœud de Keith and Flack

**QCM 18 : E**

On peut trouver les artères inter-ventriculaire antérieure et circonflexe grâce au triangle de Brocq et Mouchet. Les artères sont enfouies sous la graisse tandis que les veines sont visibles.

**QCM 19 : BCD**

- A) Faux: pas aortique
- B) Vrai
- C) Vrai
- D) Vrai
- E) Faux

**QCM 20 : BD**

- A) Faux : Artère coronaire droite
- B) Vrai
- C) Faux : VENTRICULE DROIT
- D) Vrai
- E) Faux

**QCM 21 : B**

- A) Faux : le sang désoxygéné
- B) Vrai
- C) Faux : en passant par le tronc pulmonaire puis l'artère pulmonaire
- D) Faux : Le sang va des poumons au ventricule gauche du coeur
- E) Faux

**QCM 22 : AB**

- A) Vrai
- B) Vrai
- C) Faux : sous le mamelon gauche
- D) Faux : que sur le centre phrénique qui est immobile!!
- E) Faux

**QCM 23 : CD**

- A) Faux : la base est occupée par l'atrium gauche la pointe par le ventricule gauche
- B) Faux : je vais voir les sillons mais pas les artères qui sont sous le gras
- C) Vrai
- D) Vrai
- E) Faux

**QCM 24 : AD**

- A) Vrai
- B) Faux : le myocarde est la couche la plus épaisse
- C) Faux : sur la face antérieure
- D) Vrai
- E) Faux : Explications

**QCM 25 : A**

- A) Vrai
- B) Faux : une communication résiduelle inter atriale
- C) Faux : valve tricuspide= valve atrio-ventriculaire
- D) Faux : paroi du ventricule droit
- E) Faux

**QCM 26 : CD**

- A) Faux : replis endocardiques
- B) Faux : pas de cordages pour les valves sigmoïdes
- C) Vrai
- D) Vrai
- E) Faux

**QCM 27 : ABC**

- A) Vrai
- B) Vrai
- C) Vrai
- D) Faux : il permet la rigidité du coeur
- E) Faux

**QCM 28 : ABCD****QCM 29 : CD**

- A) Faux : les artères génitales proviennent de L2/L3
- B) Faux
- C) Vrai
- D) Vrai
- E) Faux

**QCM 30 : D**

- A) Faux : pas l'AMI
- B) Faux : L1
- C) Faux : L2/L3
- D) Vrai
- E) Faux

**QCM 31 : E**

- A) Faux : longue phrase fausse parce que c'est l'Inter-ventriculaire post qui participe à la croix des sillons
- B) Faux : les veines pulmonaires
- C) Faux : l'atrium droit
- D) Faux
- E) Vrai

**QCM 32 : BC**

- A) Faux : contraction anarchique des atriums
- B) Vrai
- C) Vrai
- D) Faux
- E) Faux

**QCM 33 : E**

- A) Faux : il faut faire un choc électrique externe lors de la fibrillation ventriculaire
- B) Faux : non ça c'est lors de la fibrillation ventriculaire pour le BAV c'est un asynchronisme entre contraction atriale et ventriculaire
- C) Faux : Ca c'est lors de la fibrillation ventriculaire
- D) Faux : pas du tout c'est causée par une incompétence de la pompe ventriculaire
- E) Vrai

**QCM 34 : BD**

- A) Faux : ca c'est l'innervation externe/ innervation interne c'est l'influx du tissu nodal
- B) Vrai
- C) Faux : orthosympathique
- D) Vrai
- E) Faux

**QCM 35 : A**

- A) Vrai
- B) Faux : de la partie ascendante de l'aorte
- C) Faux : lors de la diastole
- D) Faux
- E) Faux

**QCM 36 : ACD**

- A) Vrai
- B) Faux : le sillon atrio-ventriculaire droit
- C) Vrai
- D) Vrai
- E) Faux

**QCM 37 : CD**

- A) Faux : noeud de Keith et Flack
- B) Faux : par l'auricule droit
- C) Vrai
- D) Vrai
- E) Faux

**QCM 38 : BC**

- A) Faux : évidemment que c'est le contraire ./
- B) Vrai
- C) Vrai
- D) Faux : l'influx passe par une bandelette septo-marginale qu'au niveau de la branche droite
- E) Faux

**QCM 39 : BD**

- A) Faux : non ça c'est lors de l'arythmie complète par fibrillation
- B) Vrai
- C) Faux : piège débile débile débile on a inversé les fréquences of course
- D) Vrai
- E) Faux

**QCM 40 : AC**

- A) Vrai
- B) Faux : une lésion proximale est beaucoup plus grave
- C) Vrai
- D) Faux : elles ne sont pas visibles à la surface du coeur elles sont enfouies dans les sillons sous la graisse
- E) Faux

**QCM 41 : D**

- A) Faux : pas l'AMI
- B) Faux : L1
- C) Faux : L2/L3
- D) Vrai
- E) Faux

**QCM 42 : E**

- A) Faux : on peut repérer la grande veine mais on ne repère pas les artères
- B) Faux : avec 2 autres artères
- C) Faux : pas la septale
- D) Faux : artère inter-ventriculaire
- E) Vrai

**QCM 43 : AD**

- A) Vrai
- B) Faux : la limitante interne a une capacité contractile
- C) Faux : la couche externe
- D) Vrai
- E) Faux

**QCM 44 : BC**

- A) Faux : c'est la média qui se contracte
- B) Vrai
- C) Vrai
- D) Faux : pas d'hémostase quand la section n'est pas totale
- E) Faux

**QCM 45 : BD**

- A) Faux : l'aorte thoracique devient abdominale
- B) Vrai
- C) Faux : face antéro-gauche
- D) Vrai
- E) Faux

**QCM 46 : A**

- A) Vrai
- B) Faux : de l'aorte abdominale
- C) Faux : on échange les parenthèses (et ouiiii)
- D) Faux : antéro-gauche
- E) Faux

**QCM 47 : ABCD****QCM 48 : CD**

- A) Faux : les artères génitales proviennent de L2/L3
- B) Faux
- C) Vrai
- D) Vrai
- E) Faux

**QCM 49 : D**

- A) Faux : Au niveau de T4
- B) Faux : il y a que des coronaire au niveau du segment 1, et des intercostales au niveau du segment 3
- C) Faux
- D) Vrai
- E) Faux

**QCM 50 : AC**

- A) Vrai
- B) Faux : seuls les segments 1 et 2 sont mobiles
- C) Vrai
- D) Faux : média/adventice
- E) Faux

**QCM 51 : E**

- A) Faux: longue phrase fausse parce que c'est l'Inter-ventriculaire post qui participe à la croix des sillons
- B) Faux : les veines pulmonaires
- C) Faux : l'atrium droit
- D) Faux
- E) Vrai

## 8. Appareil Uro-Génital

2014 – 2015 (Pr. Baqué)

### **QCM 1 : A propos du rein :**

- A) Le pôle supérieur du rein gauche se projette au milieu du corps de T11 et son pôle inférieur au niveau du disque intervertébral L2/L3
- B) L'axe des reins est oblique, orienté de haut en bas et de dedans en dehors
- C) Son bord médial est concave, c'est de là que naît le hile rénal
- D) Au niveau de la couche médullaire, les colonnes de Bertin se trouvent en regard des calices
- E) Toutes les réponses sont fausses

### **QCM 2 : A propos des glandes surrénales :**

- A) Ce sont des glandes exocrines de couleur jaune chamois
- B) La glande gauche a la forme d'un bonnet phrygien
- C) La partie corticosurrénale sécrète les catécholamines
- D) La veine drainant le sang de la glande surrénalienne gauche se jette directement dans la veine cave inférieure
- E) Toutes les réponses sont fausses

### **QCM 3 : A propos de l'appareil urinaire :**

- A) La vessie se compose de 3 faces (supérieure, antérieure et postérieure), le trigone vésical se trouve sur la face supérieure
- B) Le trigone vésical est un triangle formé par les abouchements des urètres en haut et par l'ostium de l'uretère en bas.
- C) L'urine passe successivement dans le tube contourné distal, la anse de Henlé, le tube contourné proximal puis les calices
- D) En moyenne, on fabrique 1,5 L d'urine secondaire
- E) Toutes les réponses sont fausses

### **QCM 4 : A propos de l'appareil uro-génital de l'homme :**

- A) Les spermatozoïdes passent successivement dans l'épididyme, le conduit déférent, le canal éjaculateur, l'urètre prostatique, l'urètre membraneux, l'urètre pénien
- B) Les vésicules séminales sont des glandes à la forme, la taille et la consistance d'une châtaigne
- C) La vessie n'est pas palpable lorsqu'elle est vide
- D) Sur un sujet en position gynécologique, on observe le périnée génital dans la partie postérieure du losange périnéal
- E) Toutes les réponses sont fausses

### **QCM 5 : A propos des parois et des orifices du canal inguinal :**

- A) La paroi antérieure se compose du ligament inguinal
- B) L'orifice inguinal profond est palpable et triangulaire
- C) C'est par ce canal que descendent les testicules embryologiquement
- D) A l'âge adulte, l'urètre chemine dans ce canal
- E) Toutes les réponses sont fausses

### **QCM 6 :**

La cryptorchidie peut entraîner une stérilité

CAR

La température du testicule permettant la spermatogénèse est de 35°C

### **QCM 7 :**

L'hernie inguinale une extériorisation du péritoine et des viscères au dessus de la ligne Malgaigne surtout rencontrée chez les hommes

CAR

Le passage de la gonade a créé une zone de faiblesse qui favorise les hernies

### **QCM 8 :**

On peut avoir un hématome ou une tumeur du rein si les lèvres du hile rénal sont en avant du plan de la face ventrale de L2

Car

La face ventrale du rein regarde en avant et en dehors

**QCM 9 :**

Les sages-femmes palpent les testicules des nouveaux nés pour vérifier s'il n'y a pas d'ectopie testiculaire  
Car

Les nouveaux nés peuvent naître avec des testicules en position intra abdominale empêchant ainsi une bonne spermatogénèse

**QCM 10 : A propos de l'appareil uro-génital, donnez la ou les proposition(s) correcte(s):**

- A) La glande surrénale gauche se draine directement dans la veine cave inférieure
- B) Le rein droit se draine directement dans la veine cave inférieure
- C) La surrénale est alimentée par du sang venant des artères surrénaliennes (naissant directement de l'aorte), rénale et diaphragmatique inférieure
- D) Le rein gauche est alimenté par l'artère rénale gauche qui passe en arrière de la veine cave inférieure
- E) Toutes les réponses sont fausses

**QCM 11 : A propos du rein, donnez la ou les proposition(s) correcte(s):**

- A) Le rein est un organe intra-péritonéal
- B) Le rein sécrète des substances uniquement de manière endocrine
- C) Le rein ne fait pas partie de l'appareil urinaire
- D) La face dorsale du rein regarde en dedans et en arrière
- E) Toutes les réponses sont fausses

**QCM 12 :**

Une cryptorchidie est une descente testiculaire incomplète qui permet une bonne fertilité

CAR

La spermatogénèse est en condition optimale à 37°C



**Correction : Appareil Uro-Génital**

---

**2014 – 2015 (Pr. Baqué)**

---

**QCM 1 : ABC**

- A) Vrai
- B) Vrai :
- C) Vrai
- D) Faux : c'est les pyramides de malpighi qui sont en face des calices
- E) Faux

**QCM 2 : E**

- A) Faux : glande ENDOCRINE
- B) Faux : ça c'est à droite !!
- C) Faux : partie médullosurrénale
- D) Faux : ça c'est la glande DROITE
- E) Vrai

**QCM 3: D**

- A) Faux : sur la face postérieure le trigone vésical
- B) Faux : 2 uretères et 1 urètre
- C) Faux : tube contourné PROXIMAL => anse distal => tube contourné DISTAL
- D) Vrai :
- E) Faux

**QCM 4 : AC**

- A) Vrai
- B) Faux : ça c'est la prostate
- C) Vrai
- D) Faux : dans la partie ANTERIEURE
- E) Faux

**QCM 5 : CD**

- A) Faux : paroi inférieure !
- B) Faux : orifice superficiel !
- C) Vrai
- D) Vrai
- E) Faux

**QCM 6 : A****QCM 7 : A****QCM 8 : B****QCM 9 : A****QCM 10 : BC**

- A) Faux : la droite
- B) Vrai
- C) Vrai
- D) Faux
- E) Faux

**QCM 11 : D**

- A) Faux :
- B) Faux
- C) Faux :
- D) Vrai
- E) Faux

**QCM 12 : E**

Mauvaise fertilité ; condition pourrie

## 9. Téguments et Organes de recouvrement

2014 – 2015 (Pr. De Peretti)

**QCM 1 : A propos de la peau, donnez la/les bonne(s) réponse(s) :**

- A) La peau est entièrement d'origine mésoblastique
- B) La peau est très fine au niveau du cuir chevelu
- C) Une hypertrophie du tissu graisseux peut expliquer un aspect en « peau d'orange » de la peau
- D) La peau du mamelon est innervé par T3
- E) Aucune de ces réponses n'est correcte

---

**Correction : Téguments et Organes de recouvrement**

---

**2013 – 2014 (Pr. De Peretti)**

---

**QCM 1 : CD**

- A) Faux : pas l'épiderme qui est d'origine ectoblastique
- B) Faux : elle est au contraire très épaisse
- C) Vrai
- D) Vrai : par T5
- E) Faux

## 10. Généralités et Evolution Anatomique de l'Homme

2014 – 2015 (Pr. De Peretti)

### **QCM 1 :**

L'homme a un col du fémur antéversé, sa scapula s'est frontalisée, son bassin est élargi, son trou occipital est horizontal, son centre de gravité est en regard de la tête fémorale

CAR

Sa vision est stéréoscopique convergente

### **QCM 2 :**

La lordose lombaire est caractéristique de l'espèce humaine

CAR

La lordose lombaire n'apparaît que lorsque l'enfant se redresse et non pas à la naissance

### **QCM 3 : Chez les primates, on observe :**

- A) Une diminution du volume de la face
- B) Une diminution de la vision
- C) Une libération de la main qui devient préhensive
- D) Une vision stéréoscopique divergente
- E) Toutes les réponses sont fausses

### **QCM 4 : A propos de l'évolution de l'homme, donnez la ou les proposition(s) correcte(s) :**

- A) Le pied actuel de l'homme est osseux et non préhensif du fait du rapprochement du 1<sup>er</sup> et du 2<sup>ème</sup> métacarpien
- B) L'intelligence de l'homme résulte de la poussée du lobe frontal
- C) Le poids du cerveau humain est le plus important parmi tous les animaux confondus
- D) La perte de la brachiation a entraîné la frontalisation de la scapula ainsi que le raccourcissement et la gracilité du membre supérieur
- E) Toutes les réponses sont fausses

### **QCM 5 : À propos de l'introduction à l'anatomie, donnez les Vraies :**

- A) Médian signifie ce qui est « interne »
- B) Collatéral signifie ce qui est sur le côté
- C) La cyphose lombaire est concave vers l'arrière
- D) La face ventrale de la scapula regarde en arrière et en dedans
- E) Aucune de ces réponses n'est correcte

### **QCM 5 : On se repère, donnez les Vraies :**

- A) Latéral signifie en dehors
- B) Rostral signifie vers le bas
- C) Caudal est synonyme de dorsal
- D) Ventral correspond à « en avant »
- E) Aucune de ces réponses n'est correcte

### **QCM 6 : A propos de l'anatomie, de façon générale :**

- A) Dans la réalité, les nerfs sont de couleur jaune
- B) On représente le cartilage en vert ou en bleu
- C) Le plan sagittal sépare la gauche de la droite
- D) Caudal signifie en haut, supérieur
- E) Toutes les réponses sont fausses

---

**Correction : Evolution Anatomique de l'Homme**

---

**2014 – 2015 (Pr. De Peretti)**

---

**QCM 1****QCM 2 : A****QCM 3 : A****QCM 4 : BD****QCM 5 : B**

- A) Faux : médial
- B) Vrai
- C) Faux : c'est une lordose lombaire qui est bien concave en arrière
- D) Faux : la scapula regarde en avant et en dedans
- E) Faux

**QCM 6 : AD**

- A) Vrai
- B) Faux : vers le haut
- C) Faux : caudal= en arrière
- D) Vrai
- E) Faux

**QCM 7 : BC**

- A) Faux ! Blanc
- B) Vrai
- C) Vrai
- D) Faux : inférieur, en bas
- E) C'est Good ? ☺